

## الحقيبة التعليمية لمادة تطبيقات الحاسوب

### السنة الأولى

#### مدرسة المادة

م.د بشرى جواد محمد رضا

## المفردات الدراسية

عدد الساعات الأسبوعية				السنة الدراسية الأولى	تطبيقات الحاسبة	اللغة العربية	اسم المادة
عدد الوحدات	المجموع	عملي	نظري		Computer application	باللغة الانكليزية	
					6	3	2

### الأسبوع 1 - 2

#### تعريف الحاسبة :

**الحاسب computers** هو عبارة عن جهاز إلكتروني يقوم باستقبال من البيانات و من ثم معالجتها و من ثم تخزينها أو إظهارها للمستخدم بصورة أخرى .  
طبعاً لابد للحاسب إذا أراد أن يقوم بتلك الوظائف من أجهزة خاصة تساعده على فعل ذلك ، فهناك أجهزة خاصة للإدخال و أخرى للمعالجة و ثالثة للتخزين .... الخ .

و إذا نظرنا للحاسب نظرة شاملة نجد أن الحاسب يقوم ليس فقط باستقبال البيانات و من ثم معالجتها و إخراج نتائج عملية المعالجة و تخزينها بل يمكنه أيضاً نقلها إلى جهاز إلى آخر أي تبادل المعلومات بين الحاسبات .

**البيانات data** : هي أية معلومات مكتوبة بطريقة تمكن الحاسبة أن يتعامل معها . فالمعلومات التي لا يستطيع الحاسب التعامل معها لا تعتبر بيانات بالنسبة للحاسبة .  
**المعالجة processing** : هي عملية تحويل بيانات بالنسبة للحاسب .  
**إخراج البيانات data output** : هي عملية إظهار أو استرجاع البيانات إلى شكل يتمكن مستخدم الحاسب من فهمها .

**التخزين storage** : هي عملية الاحتفاظ بالبيانات لاسترجاعها لاحقاً .  
**الشبكات networks** : هي مجموعة من الحاسبات ( قد يكون عددها قليلاً أو كثيراً فيمكن أن تتكون الشبكة من حاسبتين أو أكثر ) مرتبطة مع بعضها البعض فتتمكن من تبادل البيانات مع بعضها البعض .

#### أنواع البيانات :

يستطيع الحاسب التعامل مع أنواع عديدة من البيانات و فيما يلي أنواعها الأساسية :  
**النصوص** : و هي معلومات على شكل نص مقروء مثل الكلام الذي تقرأه الآن .  
**الصور و الرسومات** .  
**الفيديو** .  
**الصوت** .

كما ان الحاسب يستطيع التعامل مع أنواع بيانات مختلطة من الأنواع السابقة مثل **قواعد البيانات data base** التي قد تحوي نصوصاً و صوراً و بعض الأحيان تحوي فيديو و صوت أيضاً ، و يستطيع الحاسب أيضاً التحويل بين العديد من صور البيانات مثل تحويل النصوص إلى صوت .

**نظام التشغيل operating system** و تختصر إلى **OS** هو مجموعة من البرمجيات المسؤولة عن إدارة موارد **Data & Information** و برمجيات الحاسوب ، و يمثل وسيط بين المستخدم و مكونات الحاسوب . يقوم نظام التشغيل بالمهام الأساسية مثل إدارة و تخصيص مصادر الحاسوب ( الذاكرة ، القرص الصلب ، الوصول إلى الأجهزة الطرفية ) ، ترتيب أولوية التعامل مع الأوامر ، التحكم في أجهزة الإدخال و الإخراج ، تسهيل الشبكات ، و إدارة الملفات .

## أنواع الحاسبات :

### الحاسوب الفائق super computer :

هذا الحاسب الآلي هو حاسب آلي عملاق ذو إمكانيات هائلة جداً يستخدم لمعالجة كم هائل جداً من البيانات و له القدرة على تخزين كم هائل جداً من البيانات و المعلومات و البرامج و هو لا يصلح للاستخدام الشخصي أو على مستوى محددة إنما يستخدم على نطاق دولي حيث يمكنه ربط شبكة حاسبات آلية كبيرة جداً على نطاق واسع جداً حيث تتدفق إليه البيانات من عدد كبير من الحاسبات ليقوم بمعالجتها و الحصول على نتائج المعالجة و تخزين ما يلزم منها كي تصبح جاهزة لأي حاسب آخر و يستخدم في التنقيب عن البترول و البراكين .... الخ .

### الحاسب الآلي الكبير Mainframe :

و يسمى الحاسب الآلي المركزي حيث يستخدم لربط شبكة من الحاسبات الآلية على نطاق واسع قد يكون على مستوى مدينة كاملة أو شركة كبيرة و به إمكانيات هائلة إلا أنها لا تصل إلى إمكانيات الحاسب الآلي الممتاز . و من الأمثلة للحواسيب الكبيرة تلك التي تستخدم في قياس الحرارة و الضغط الجوي .

### الحاسب الآلي الصغير Microcomputer :

الحاسبات الآلية الصغيرة لها عدة أشكال هي :

**1. الحاسوب الشخصي Personal computers** : أشهرها على الإطلاق و هو الحاسوب الذي نتعامل معه الآن بشكل واسع و هو ينتشر بشكل كبير و ذلك لرخص سعره و لكونه في تطور مستمر و يعتبر ذو إمكانيات هائلة جداً على النطاق الشخصي .  
**ملاحظة :** مصطلح **PC** هو علام تجارية مملوكة لشركة **IBM** و هو بشكل عام يعني مجموعة من المواصفات القياسية التي وضعتها الشركة لجهاز حاسوب للاستخدام الشخصي .

**2. الحاسوب المحمول portable computer** : يطلق على الحاسوب المحمول اختصاراً **Lab**

**Top** هو يشبه إلى حد كبير الحاسوب الشخصي إلا انه صغير الحجم يمكن حمله كحقيبة مستندات و يزود ببطارية يمكن شحنها كي يمكن استخدامه في أي مكان و في أي وقت و هو يناسب هؤلاء الذين ينتقلون باستمرار و تتطلب طبيعة عملهم السفر و الترحال من مكان لآخر كرجال الأعمال و الصحفيين .

**3. الحاسوب المنزلي Home computer** : هو حاسوب يستخدم على نطاق المنزل حيث يستخدمه الأطفال للتعود على الحاسوب و الاستفادة منه في جوانب خاصة مثل التعليم و الترفيهية و

هو بالطبع أقل إمكانيات من الحاسوب الشخصي ، و يعتبر جهاز ألعاب الفيديو ( Play station ) من هذا النوع .

### وحدات الإدخال :

لكي يعمل جهاز الحاسوب و يحقق الفائدة المطلوبة منه لا بد من توفر وحدات أو أجهزة تقوم بإرسال الأوامر إلى وحدات المعالجة و هذه تسمى بوحدات الإدخال .

أمثلة على وحدات الإدخال المستخدمة :

**1. الفأرة ( Mouse ) :** و هي وحدة تحكم و إدخال تستخدم لتحريك مؤشر الشاشة و تستخدم لتنفيذ الخيارات المتاحة .

أنواع الماوس Normal ، scroll mouse ، اللاسلكية ، اللمس .  
أنواع المنافذ المستخدمة مع الفأرة PS/2 ، USB ، Serial .

**2. لوحة المفاتيح ( Key board ) :** عبارة عن لوحة مستطيلة الشكل تحتوي على مجموعة من الأزرار ، كل زر يحمل حرفاً أو رقماً أو رمزاً .  
أنواع المنافذ المستخدمة مع لوحة المفاتيح PS/2 ، USB ، Serial .

**3. القلم الضوئي Light Pen .**

**4. الماسح الضوئي Scanner .**

**5. اللاقط ( الميكروفون ) Microphone .**

**6. لوحات اللمس Touch Pad .**

**7. عصا التوجيه للألعاب Joystick .**

**8. كاميرة الويب Web Camera .**

### وحدات الإخراج :

تعتبر عملية الإخراج هي ناتج عملية معالجة البيانات المدخلة ، ومن الأجهزة المستخدمة للإخراج :

**1. وحدة العرض المرئي ( Monitor ) :** و هي شاشة عرض لها شكل التلفزيون .

**2. الشاشة المسطحة ( Flat Screen ) :** تعتمد على مصدر الضوء الخارجي و تتكون من سطح زجاجي او بلاستيكي و طبقة موصلة من الكريستال .

\* يقاس حجم الشاشة بالبوصة حيث يمثل طول قطرها و ليس طول الشاشة .

\*\* تقاس درجة الوضوح بكمية التفاصيل التي تبينها الشاشة ، و تقاس بحاصل ضرب عدد النقاط pixels الأفقية في عدد النقاط الرأسية و كلما زادت عدد النقاط زاد الوضوح .

**3. أجهزة عرض التقديمات الحاسوبية Data show .**

**4. الطابعات بأنواعها :** طابعة المصفوفة النقطية ، طابعة الحبر ، طابعة الليزر .

**5. السماعات Speaker .**

**6. سماعات الإذن Headphone .****وحدة المعالجة المركزية ( CPU ) Central Processing Unit :**

و يطلق عليها اختصاراً المعالج Processor هي احد مكونات الحاسوب الرقمي التي تقوم بتفسير التعليمات و معالجة البيانات التي تتضمنها البرمجيات . يعتبر المعالج بالإضافة للذاكرة الرئيسية و وحدات الإدخال و الإخراج من أهم مكونات الحواسيب الدقيقة microcomputers الحديثة ، تعرف المعالجات التي تم تصنيعها بواسطة الدوائر المتكاملة بالمعالجات الدقيقة microprocessor و التي تم تصنيعها منذ منتصف سبعينات القرن العشرين على شكل رقائق مدمجة حلت محل أنواع المعالجات الأخرى .

صممت المعالجات بداية كمعالجات خاصة بتطبيقات معينة و كأحد مكونات الحواسيب الكبيرة الكبيرة و التخصصية لكن ارتفاع تكاليف هذا الأسلوب من التصميم أدى إلى إفساح المجال أمام ظهور معالجات رخيصة و قياسية متعددة الأغراض . مما أدى إلى بدأ ظهور عصر الحواسيب المركزية mainframe ذات الترانزستورات المنفصلة و الحواسيب الصغيرة .

دخلت المعالجات المكروية في شتى مجالات الحياة المعاصرة من السيارات إلى أجهزة الهاتف الخلوية .

**أنواع ذاكرة الكمبيوتر The Types of memory :**

هي الوسيط الذي يقوم بتخزين البيانات و التطبيقات في جهاز الحاسب الآلي . و الحاسب بدون ذاكرة لا يستطيع تشغيل أي برنامج ، كما انه لا يستطيع أيضاً التعامل مع نظام التشغيل .

**أنواع الذاكرة :****1. الذاكرة العشوائية :**

و هي الذاكرة الرئيسية للحاسب . و أنواعها :

- الذاكرة الديناميكية DRAM - Dynamic Random Access Memory .
- الذاكرة الثابتة SRAM - Static Random Access Memory .

**2. ذاكرة القراءة فقط ROM Read Only Memory .****3. الذاكرة المخبأة Cache Memory :**

هي ذاكرة مخصصة للتخزين المؤقت بين المعالج و الذاكرة الرئيسية تساهم بتسريع عمل البرامج و تحسن أداء المعالج ، فالمعالج يعمل بأربعة أضعاف سرعة الذاكرة الرئيسية أو أكثر ، فلا يستطيع ان يضح البيانات بشكل مستمر ، فيضخها للذاكرة المخبأة cache التي تعمل كمخزن مؤقت . هذا يعني ان البيانات المخزنة في ذاكرة الكاش تمحى بمجرد فصل التيار الكهربائي عن الحاسب .

#### 4. الذاكرة التخيلية :

هي ذاكرة غير حقيقية و تستخدم للتغلب على عدم كفاية الذاكرة لتشغيل عدة تطبيقات في وقت واحد ، و هي في الواقع جزء معين من القرص الصلب يتم اقتطاعه لاستخدامه كذاكرة تخيلية .

#### العوامل التي تؤثر على أداء الكمبيوتر و سرعته :

1. **سرعة المعالج :** تعد من أهم العوامل التي تتحكم في السرعة الإجمالية لجهاز الكمبيوتر ، و تقاس هذه السرعة بوحدة تسمى Mega Hertz و كلما كانت السرعة اكبر ، كلما كان الأداء أفضل .
2. **سعة الذاكرة : RAM** و هي من العوامل التي تؤثر بشكل كبير على أداء جهاز الكمبيوتر ، خاصة تلك التي تستخدم نظام التشغيل Windows فكلما زادت سعة الذاكرة زادت سرعة تشغيل النظام ، و تحسن أداء الكمبيوتر بشكل عام و هي تقاس بالميغابايت Mega byte .
3. **الاسطوانة الصلبة :** لان نظام التشغيل يعتمد بشكل أساسي على الاسطوانة الصلبة ، فكلما زادت سرعتها زادت سرعة التشغيل و ليست سرعة الاسطوانة الصلبة هي وحدها التي تؤثر على أداء النظام و إنما سعة الاسطوانة لها العامل الأكبر في تحسن أداء النظام فكلما زادت المساحة التخزينية الفارغة على الاسطوانة كان الأداء أفضل و ذلك لان هناك نوعية من الملفات تسمى الملفات المؤقتة ينشئها نظام التشغيل Windows ليقوم بإجراء بعض العمليات داخلها ، فان كانت المساحة الفارغة صغيرة لن يستطيع النظام إنشاء تلك الملفات ، و بالتالي قلت الكفاءة بشكل ملحوظ .
4. **برامج الجهاز الداخلية :** هناك بعض الأدوات ( البرامج ) الموجودة داخل نظام التشغيل Windows و التي تعمل على رفع كفاءة النظام بشكل كبير و يمكنك تشغيل تلك البرامج عن طريق النقر فوق الزر Start من نظام التشغيل ، ثم اختيار قائمة البرامج All Programs ثم اختيار قائمة البرامج الملحقة Accessories و منها قائمة البرامج الخدمية ( أدوات النظام System Tool ) .
5. **جودة و سرعة و حجم ذاكرة بطاقة الشاشة** بالإضافة إلى توافقها مع ذاكرة النظام كلها تعمل مجتمعة دوراً في تحسن أداء و استقرار النظام .
6. **تنصيب أحدث مشغلات الأجهزة** قدر المستطاع و المتوافقة مع إصدار الويندوز المنصب فهناك مشغلات متوافقة مع windows XP sp1 و لكنها غير متوافقة windows XP sp2 و ذلك لاختلاف نظام الأمان و Direct X و تحسينات الذاكرة .
7. **قدرة المغذي الكهربائي Power Supply و تهوية الحاوية Case** فهاتين الصفتين لهما نفس درجة التأثير و لكن درجة الربط بينهما متوسطة ، بشكل عام كلما كانت القدرة الكهربائية للمغذي الكهربائي أكثر من 300 واط و كان في الجهاز أكثر من سيدي أو أكثر من قرص و كان هناك أيضاً عدد من المراوح لتحسين التهوية كلما عملت الأجهزة بشكل أفضل .

## البرمجيات : Soft ware

هي عبارة عن مجموعة برامج يمكن استخدامها في عملية تشغيل المعدات و الإشراف عليها و تضم هذه البرامج نظم التشغيل **Operating System** و الأنظمة التطبيقية **Application System** و أيضاً منسق الكلمات و معالج الجداول و البرامج التطبيقية **Application Programs** و المعنى بكتابتها أشخاص معينين بإحدى لغات البرمجة .

### أنواع البرمجيات :

تقسم البرمجيات إلى نوعين :

#### 1. برمجيات النظم و تضم :-

أ - نظم التشغيل .

ب- معالجة اللغات ( المترجمات ) .

ج - لغات البرمجة .

#### 2. البرمجيات التطبيقية و تضم :-

أ - النظم التطبيقية مثل أنظمة المحاسبة و المخازن .

ب - البرامج التطبيقية و هي عبارة عن برامج مكتوبة بلغة معينة تقوم بحل مسألة محددة .

### البرامج التطبيقية :

يمكن تعريف البرنامج بأنه مجموعة من التعليمات المكتوبة بصيغة معينة و بإحدى لغات البرمجة المتوفرة لتنفيذ عمليات معالجة و يمكن بناء أنظمة مكونة من مجموعة من البرامج عن طريق استخدام هذه اللغات مثل أنظمة المحاسبة ، أنظمة الرواتب و غيرها .

و يمكن تصنيف لغات البرمجة إلى :

1. لغات البرمجة عالية المستوى **High Level Language** .
2. لغات البرمجة واطنة المستوى **Low Level Language** .

## البرمجيات الجاهزة :

يمكن تعريف حزمة البرمجيات الجاهزة على أنها مجموعة من البرامج الخاصة و المعدة لتنفيذ وظائف محددة مكتوبة من قبل شخص أو شركة محددة حيث يمكن شراؤها أو نسخها و استخدامها فوراً .

يمكن تصنيف حزم البرمجيات إلى :

1. برنامج المكاتب و تنفيذ أعمال الطباعة و التصميم المختلفة كمعالجات النصوص و البرامج المتخصصة بأعمال الطباعة و النشر .
2. برامج التصاميم الهندسية و التي يمكن استخدامها في مجال تصميم الأبنية Auto CAD .
3. برامج معالجة الجداول الالكترونية ( المعالجة المحاسبية و الإحصائية مثل برنامج Excel .
4. برامج الألعاب الخاصة بالترفيه .
5. البرامج التعليمية لمختلف المستويات .
6. البرامج متعددة الاستخدام كبرنامج Windows .



## الأسبوع 3 - 12

### نظام التشغيل Windows

#### 1- تطور برنامج Windows

- عام 1985 قامت شركة مايكروسوفت بتطوير نظام النوافذ لاستخدامه في الحاسبات الشخصية نوع IBM والحاسبات المتوافقة معها.
  - وطورت الإصدار الثاني عام 1987.
  - ولكن هذين الإصدارين لم يرتقيا إلى المستوى المطلوب من حيث مرونة وسهولة التعامل.
  - في عام 1990 طورت شركة مايكروسوفت الإصدار Windows 3.0 الذي امتاز بمقدرته على تشغيل عدة برامج في آن واحد.
  - وقد تم تحسين هذا الإصدار عام 1992 بالإصدار Windows 3.1.
- من مساوي جميع الأنظمة السابقة أنها تعمل تحت نظام التشغيل Dos أي أنه لا يمكن الدخول إلى نظام Windows إلا من خلال Dos PROMPT .

وبسبب التطور السريع لتكنولوجيا الحاسبات الشخصية وتحسن مواصفاتها واستمرار انتشار استخدامها قامت شركة مايكروسوفت بتطوير windows 98 الذي يمتاز عن windows95 بما يلي:-

1. حلت جميع المشاكل التي كانت تواجه مستخدم Windows 95.
2. احتوانه على عدد كبير من برامج تعريف البطاقات المختلفة الموجودة في الجهاز ولا يحتاج مستخدم الحاسوب إلى تعريف أي بطاقة جديدة يضيفها إلى الجهاز حيث أن برنامج windows 98 يتعرف عليها بشكل تلقائي.
3. يمتاز برنامج windows 98 باستخدام جميع موارد الجهاز بشكل أفضل.
4. يمتاز برنامج windows 98 بإمكانيات أفضل لتشغيل عدة تطبيقات في نفس الوقت.

وفي عام 1999 أعلنت شركة مايكروسوفت عن تطوير مجموعة التطبيقات وإصدار برنامج windows 2000، والذي يمتاز بدمجه إمكانات الإصدار windows 98 والإصدار windows NT معاً، وتجدر الإشارة هنا إلى أن الإصدار windows NT يستخدم بشكل أساسي في الحاسبات الخادمة للشبكات Servers.

#### 2- تشغيل ويندوز ومكونات شاشته الرئيسية:

- عند تشغيل الحاسوب يباشر برنامج ويندوز بتنفيذ سلسلة من الأوامر تعرف باسم دورة التمهيد (Boot Cycle)، حيث يتم خلالها فحص الحاسوب للتأكد من أن جميع الأجهزة مثل الفارة، لوحة المفاتيح، الطابعة والأجهزة الأخرى الملحقة بالحاسوب تعمل بشكل صحيح
- تعتمد فترة دورة التمهيد على مواصفات الحاسوب.

- تنتهي دورة التمهيد بظهور شاشة ويندوز الرئيسية الموضحة بالشكل الذي يطلق عليه سطح المكتب.



تعريف سطح المكتب Desktop: هو السطح الذي يظهر به برنامج windows ويتكون من:-

- 1- شريط المهام **Task Bar**: وهو عبارة عن شريط يمتد أفقياً أسفل الشاشة ويحتوي على زر البدء Start الذي من خلاله يتم تشغيل البرامج كما يحتوي الشريط على أسماء الإطارات أو البرامج الفعالة كما يعرض الشريط الوقت الحالي.



## 2 - الأيقونات Icons : وهي رموز لمجلدات Folders أو مختصرات Shortcuts تشغيل البرامج الموجودة في الحاسوب. من هذه الأيقونات هي:-

- My Computer : تحتوي على جميع مشغلات الأقراص بالإضافة إلى برامج النظام.
- My Documents : اختصار لفتح الفهرس الذي يحتوي على جميع الملفات المخزونة من قبل المستخدم.
- Recycle Bin : سلة البرامج التي يقوم المستخدم بحذفها. ويمكن إعادة البرامج المحذوفة والموجودة في سلة المحذوفات.
- Internet Explorer : وهو برنامج المستكشف والذي من خلاله يمكن التجول بشبكة الانترنت.
- إضافة إلى أيقونات أخرى يمكن للمستخدم وضعها على سطح المكتب.



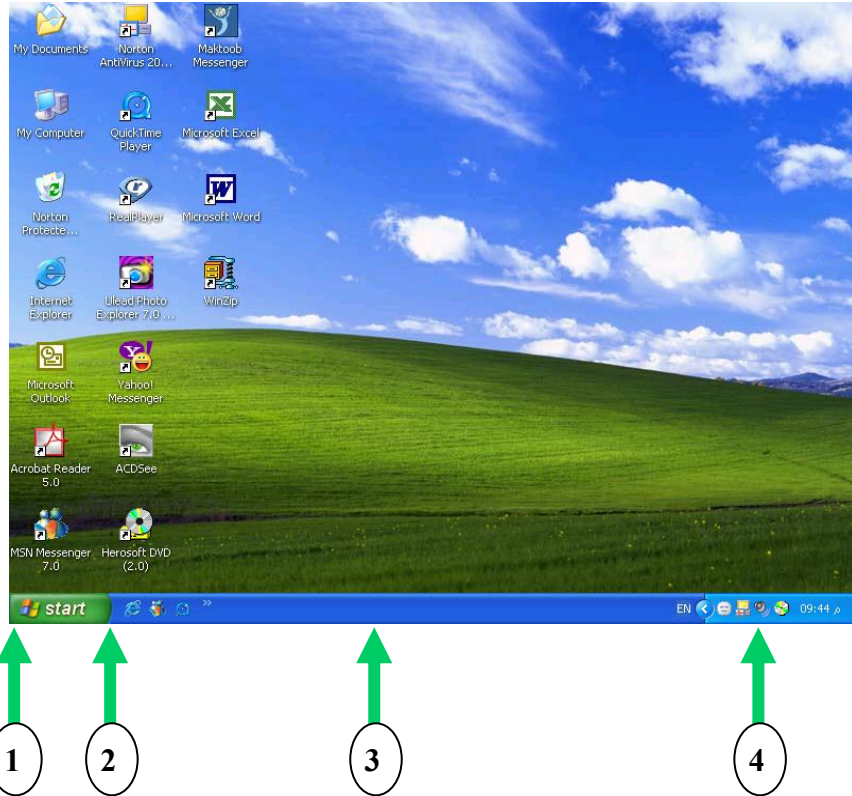
يتكون شريط المهام Task Bar من أربعة أجزاء وهي:-

1- الجزء الأول: يحتوي على زر البدء Start .

2 - الجزء الثاني: يطلق عليه شريط التشغيل السريع (Quick Launch bar) ويحتوي على أيقونات برامج معينة يمكن تشغيلها بالنقر عليها نقرة واحدة.

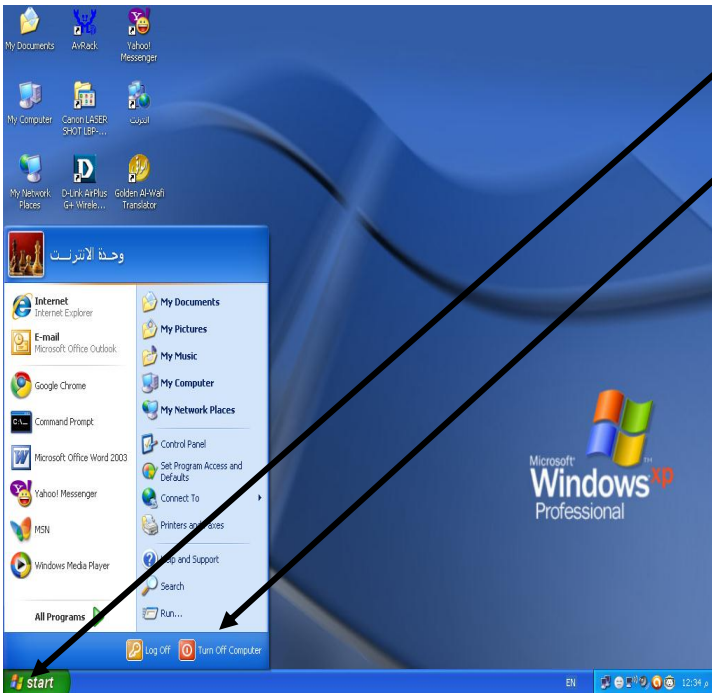
3 - الجزء الثالث: يحتوي على أيقونات البرامج التي يعمل عليها المستخدم حالياً.

4 - الجزء الرابع: يطلق عليه شريط الأعلام (Notification bar) يحتوي على الوقت والتاريخ كما يحتوي على أيقونة الصوت واللغة.



### 3- إغلاق برنامج وندوز: لإغلاق برنامج وندوز نتبع الخطوات التالية:-

- اضغط على زر (Start) الموجود على شريط المهام في سطح المكتب فتظهر القائمة الموضحة.

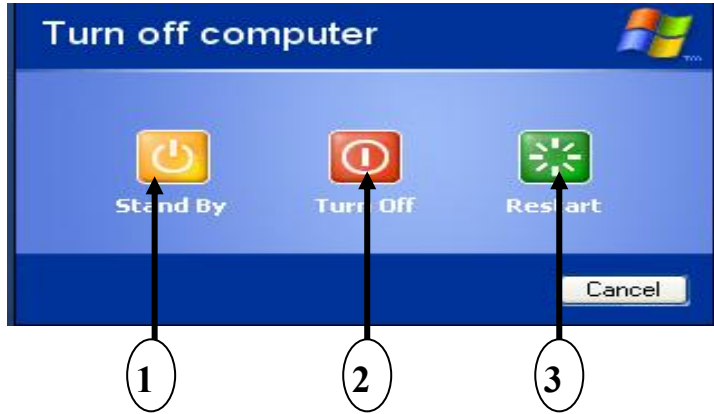


- صوب مؤشر الفأرة إلى الأمر **Turn off Computer** الموجود في أسفل القائمة واضغط بالزر الأيسر للفأرة لإظهار نافذة الحوار الموضحة بالشكل:

في هذه النافذة نلاحظ الأوامر التالية:-



- 1 - Stand By : الوضع الاحتياطي، حيث يتم فصل التيار الكهربائي عن شاشة الحاسوب.
- 2 - Turn off : لإغلاق البرنامج المفتوح بشكل تام وإطفاء الحاسبة بأمان.
- 3 - Restart : لإغلاق البرنامج وإطفاء الحاسبة وإعادة تشغيلها.



لإغلاق البرنامج المفتوح بشكل تام وإطفاء الحاسبة بأمان يتم الضغط على الأمر . Turn off

**4 - مفهوم النافذة:** وهي عبارة عن شكل رباعي يعرض التطبيق على الشاشة ويمكن فتحها وإغلاقها ونقلها من مكان إلى آخر ضمن الشاشة وتعديل حجمها (تكبير أو تصغير) أو نقلها إلى أيقونة على شريط المهام، كما يمكن فتح عدة نوافذ في آن واحد. تتكون النافذة من الأجزاء التالية:-

1- مفتاح الإغلاق Close Button : لإغلاق النافذة الفعالة وذلك بعد وضع سهم الفأرة عليها وضغط زر الفأرة الأيسر.

2- مفتاح التكبير Maximize Button : يستخدم لتكبير النافذة إلى أقصى حد بحيث تملأ الشاشة وعندها يتحول شكل المفتاح إلى الشكل الموضح في الصورة ويسمى إعادة تحميل الحجم السابق Restore حيث يعيد النافذة إلى حجمها السابق قبل تنفيذ عملية التكبير عليها.

3- مفتاح التصغير Minimize Button: لتحويل النافذة إلى أيقونة Icon في أسفل الشاشة على شريط المهام Task Bar وتبقى النافذة عاملة أو فعالة ولكن بشكل مصغر.

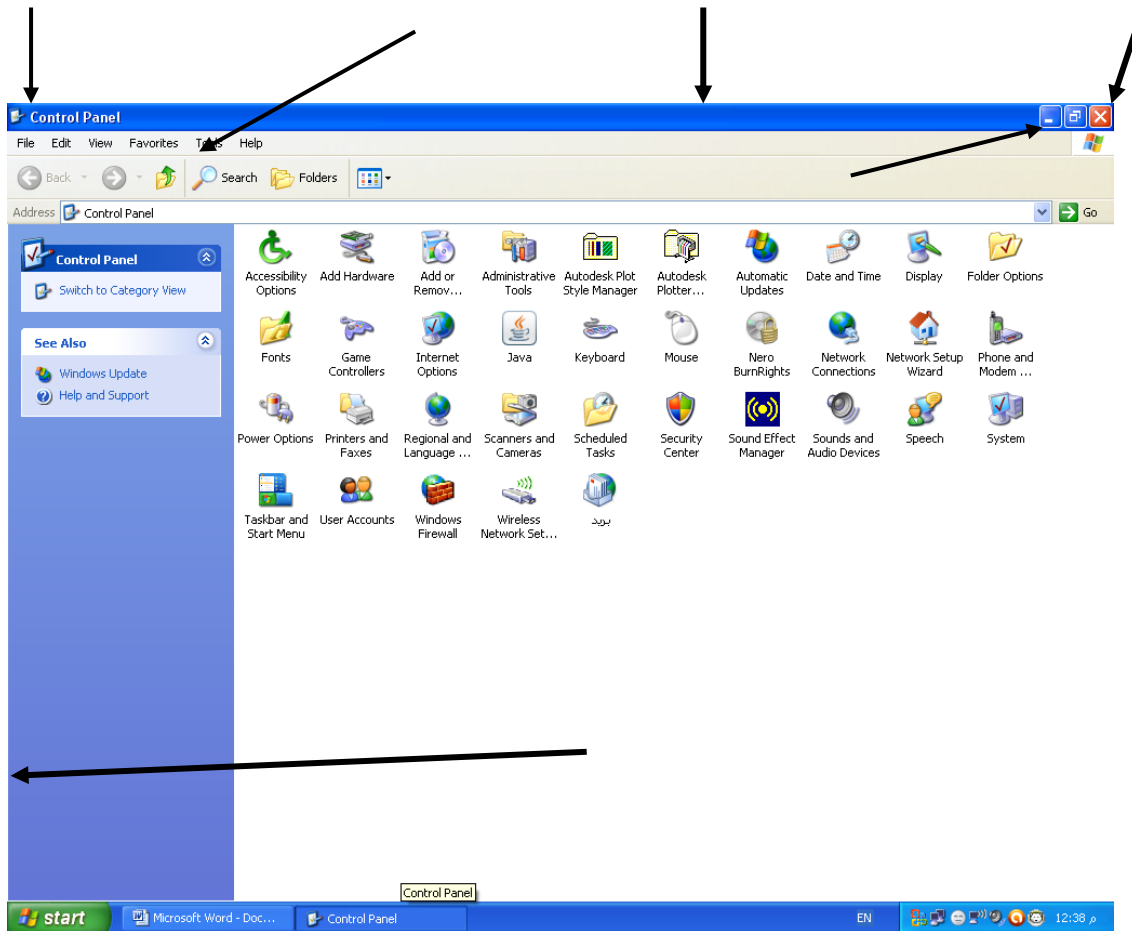
4- سطر العنوان **Title Bar**: يحتوي على اسم النافذة الفعالة. في هذا المثال تم استخدام نافذة **My Computer**، لذلك نلاحظ اسمها في سطر العنوان.

5- علبة لوحة التحكم **Control Menu Button**: عند الضغط على هذا المفتاح تظهر نافذة صغيرة تساعد على التحكم بحجم النافذة ونقلها وإغلاقها.

6- شريط القوائم **Menu Bar**: يحتوي على مجموعة من الاختيارات تشكل قائمة من العناوين لقوائم فرعية تحتوي كل منها على أوامر تساعد على العمل ضمن التطبيق المفتوح وتختلف محتويات شريط القوائم حسب التطبيق الفعال.

7- شريط الأدوات **Tool Bar**: ويحتوي على مجموعة من الأشكال تقوم بتنفيذ بعض الأوامر وذلك حسب البرنامج المستخدم.

8- إطار النافذة **Windows Border**: يساعد مستخدمى الفارة على التحكم بحجم النافذة.



5- قائمة ابدأ (Start):-

يمكن فتح القوائم وتشغيل البرامج من خلال الأمر Start الموجود في سطح المكتب وكما يلي:-

عند وضع سهم الفأرة على الأمر start الموجود أسفل سطح المكتب على شريط المهام والضغط  
نقرة واحدة على الزر الرئيسي للفأرة تظهر قائمة ابدأ



تقسم هذه القائمة إلى عمودين



العمود الأيسر يقسم إلى ثلاثة أقسام

العمود الأيمن يقسم إلى ثلاثة أقسام

جزء الوصول السريع لبعض البرامج الحيوية مثل

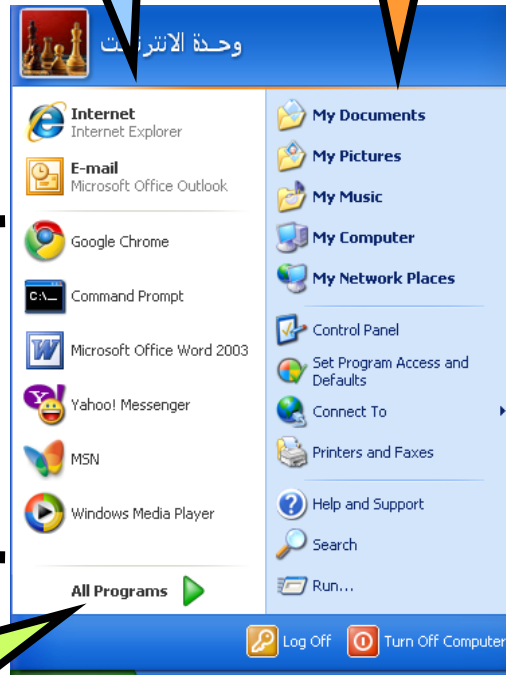
يضم مجموعة الخيارات المتبدلة من البرامج والتطبيقات الأكثر استخداما

الجزء الأسفل من العمود يحتوي على الأمر كافة البرامج (All Programs)

القسم العلوي من العمود يضم أيقونات لمجلدات النظام مثل System Folders

القسم الأوسط من العمود يضم أيقونات

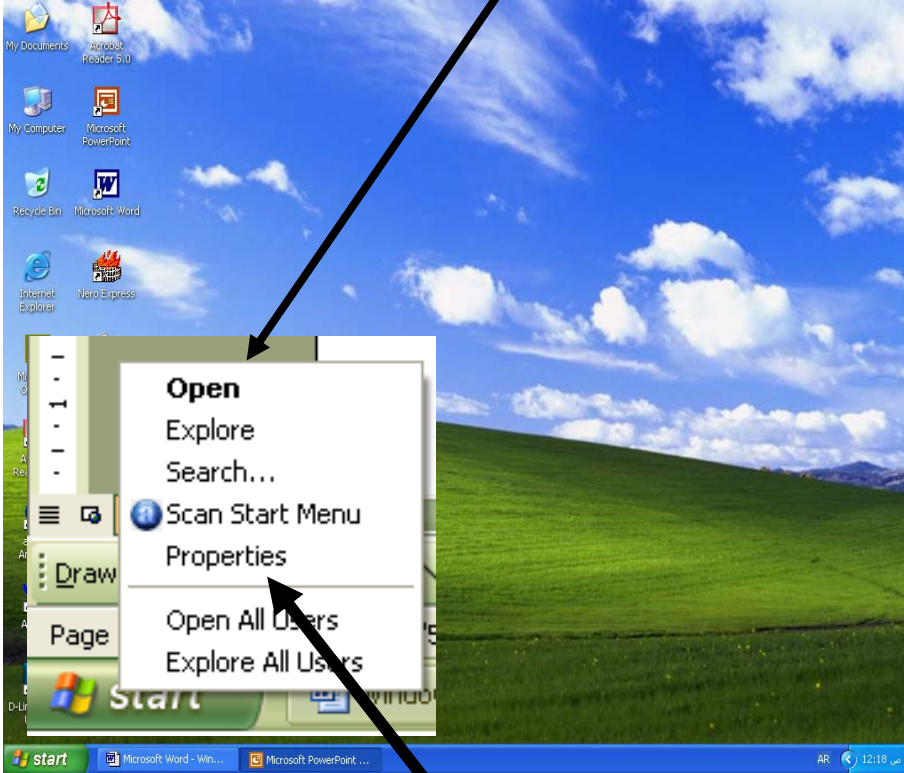
الجزء الأخير من العمود الأيمن يضم أيقونة



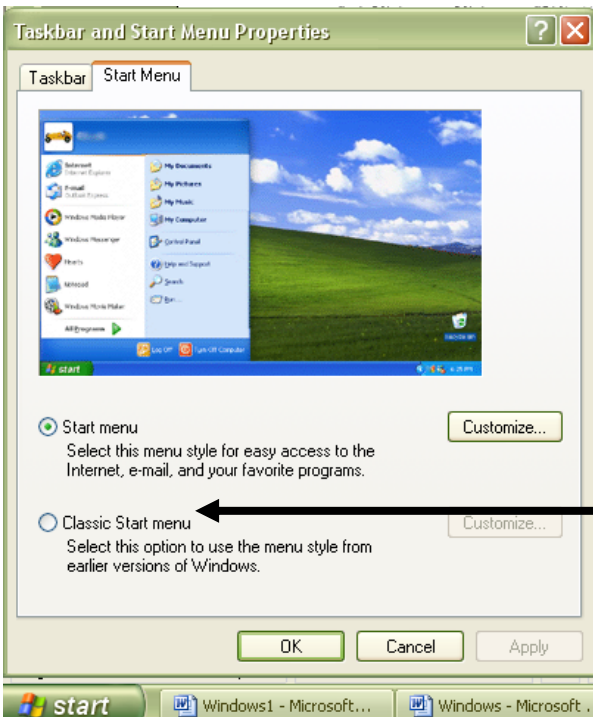


## تغيير شكل قائمة ابدأ

يمكن تحويل شكل قائمة ابدأ إلى الشكل الكلاسيكي  
(Classic start menu)  
بالضغط على الأمر **Start** بزر **الفأرة الأيمن**  
لتظهر النافذة



عند الضغط على الأمر **Properties**  
تظهر النافذة المبينة



حيث يمكن من خلالها تغيير شكل  
قائمة ابدأ بوضع إشارة في دائرة  
**.Classic start menu**



## تفاصيل أيقونات قائمة ابدأ

المجلد الافتراضي الذي يقترح عليه تخزين الملفات التي ينشئها المستخدم في مختلف التطبيقات. توجد هذه الأيقونة على سطح المكتب أيضا.

الاتصال بشبكة الانترنت

حافظة الرسائل

تستخدم هذه الأيقونة لفتح المستندات (الملفات) التي تم العمل فيها سابقا. فعند النقر عليها تظهر قائمة تحتوي على آخر 10 مستندات تم تشغيلها حيث يمكن تشغيل أي منها بالنقر عليه.

افتح ملفات الصور في المجلد الافتراضي لتخزين الصور في الحاسبة.

تستخدم هذه الأيقونة لفتح نافذة ملفات الموسيقى في الملف الافتراضي للحاسبة.

تستخدم هذه الأيقونة لفتح نافذة My Computer والتي تحتوي على جميع مواقع الخزن في الحاسبة في البند القادم سيتم توضيح محتويات هذه النافذة.

تستخدم هذه الأيقونة لفتح نافذة لوحة السيطرة Control Panel

تنظيم الوصول الى البرامج المختلفة

الاتصال بشبكة الانترنت

التعرف على الطابعة وجهاز الفكس المعرف للحاسبة

طلب المساعدة

البحث عن ملف أو مجلد

تشغيل البرامج

Internet Explorer

Microsoft Outlook

MSN

Windows Media Player

Windows Messenger

Tour Windows XP

Files and Settings Transfer Wizard

Paint

My Documents

My Recent Documents

My Pictures

My Music

My Computer

Control Panel

Set Program Access and Defaults

Connect To

Printers and Faxes

Help and Support

Search

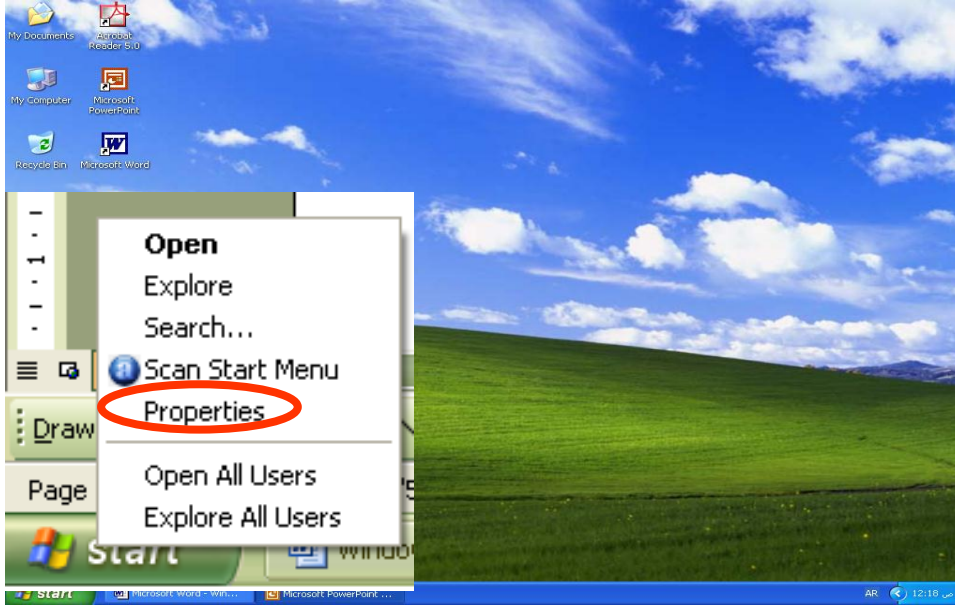
Run...

Log Off

Turn Off Computer

**مسح إيقونات البرامج والتطبيقات الأكثر استخداماً من قائمة أبدأ**

يمكن مسح إيقونات البرامج والتطبيقات الأكثر استخداماً من قائمة أبدأ بإتباع الطريقة التالية:-

**1- الضغط على الأمر Start بزر الفأرة الأيمن لتظهر النافذة****2- الضغط على الأمر Properties تظهر النافذة Task bar and Start Menu Properties المبينة**

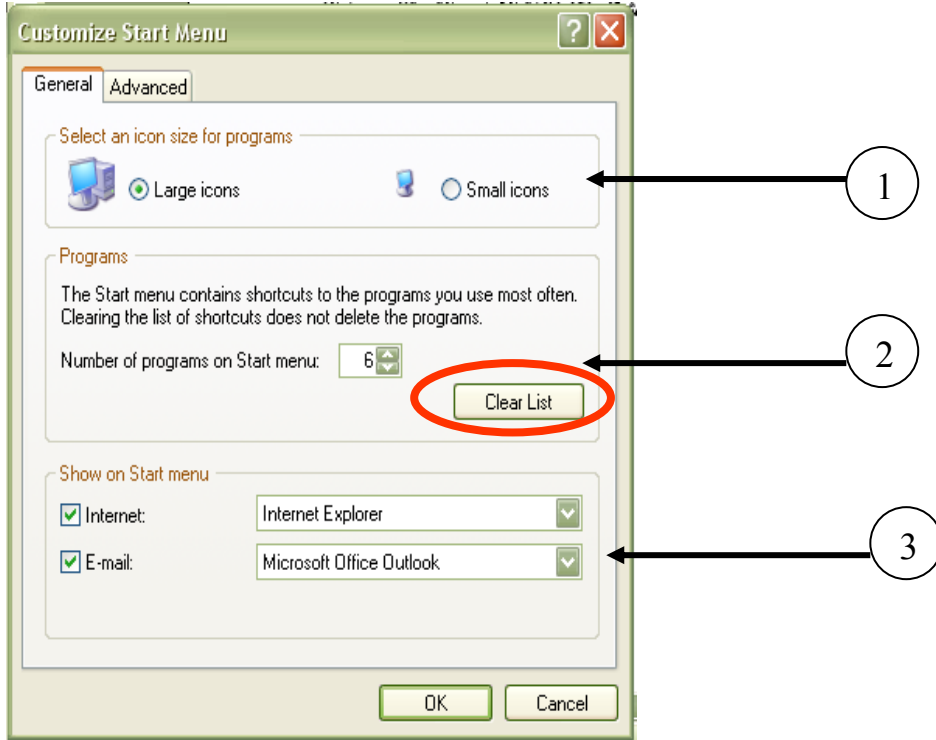
3- الضغط على الأمر Customize تظهر النافذة Customize Start Menu تحتوي هذه النافذة على ثلاثة مربعات هي :-



**المربع الأول:** باسم **Select an Icon Size program** معناه اختيار حجم الأيقونة للبرامج حيث يمكن من خلال هذا المربع اختيار حجم الأيقونات كبيرة أو صغيرة.

**المربع الثاني:** باسم **programs**: هذا المربع يوضح عدد أيقونات البرامج الأكثر استخداماً الظاهرة في قائمة أبدأ.

**المربع الثالث:** باسم **Show on Start Menu**: من هذا المربع يمكن إلغاء عرض أيقونتي **Internet** و **E-mail** في قائمة أبدأ برفع علامة الصح الموجودة في المربعين الموجودتين في المربع.

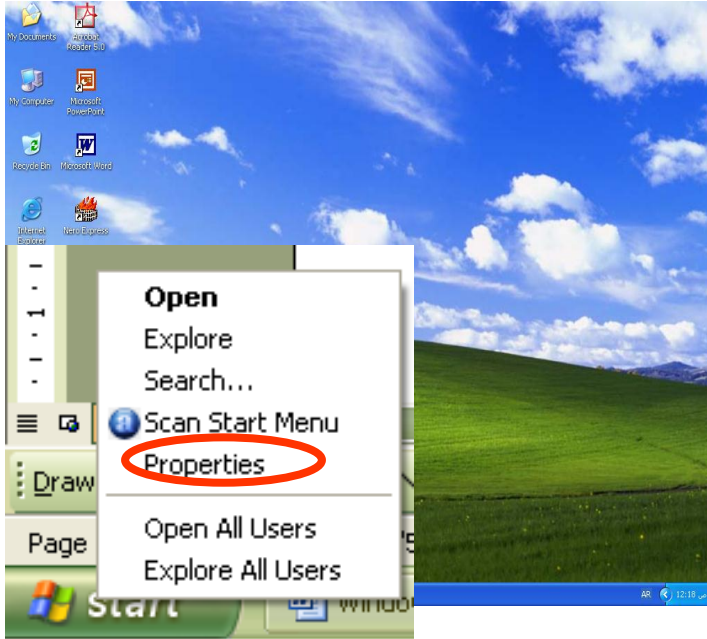


لمسح أيقونات البرامج والتطبيقات الأكثر استخداماً من قائمة أبدأ يتم الضغط على الأمر **Clear List** الموجود في المربع الثاني.

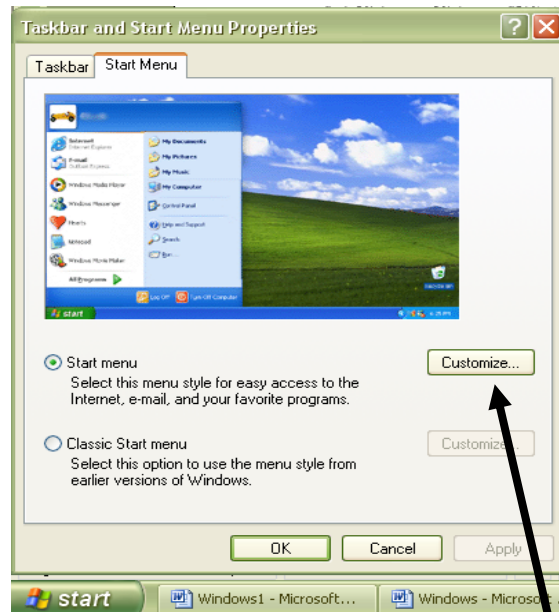
## مسح إيقونات الملفات والتطبيقات من نافذة My Recent Documents

يمكن مسح إيقونات الملفات والتطبيقات من نافذة My Recent Documents كما يلي:-

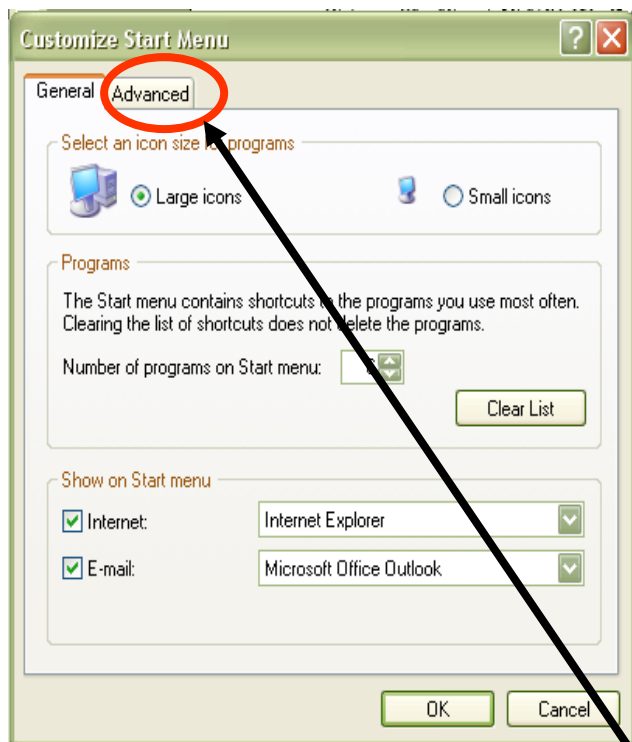
1- الضغط على الأمر Start بزر الفأرة الأيمن لتظهر النافذة



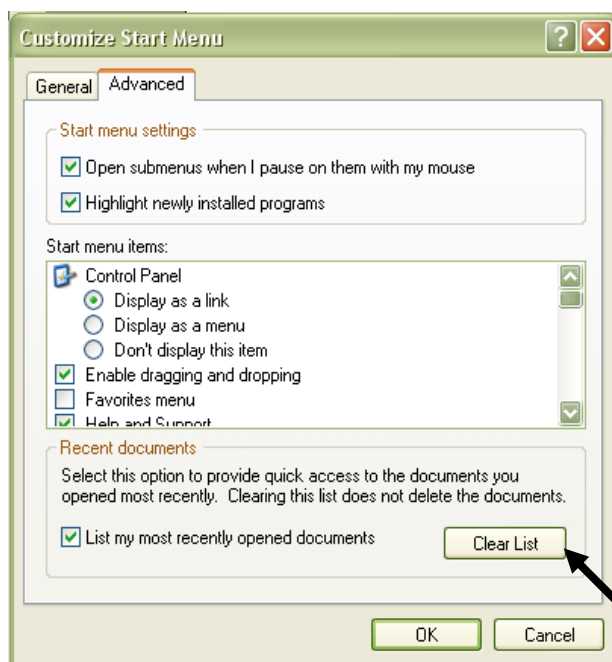
2- الضغط على الأمر Properties تظهر النافذة Task bar and Start Menu Properties



3- الضغط على الأمر Customize تظهر النافذة Customize Start Menu



4- الضغط على الأمر Advanced تظهر النافذة المبينة



5- الضغط على الأمر Clear List لمسح الأيقونات.

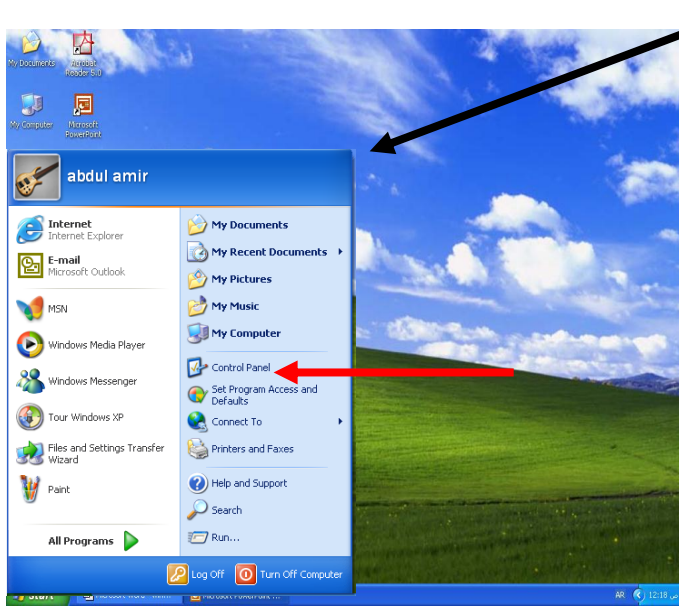
6- الضغط على الأمر Ok لإغلاق النوافذ.

نافذة لوحة التحكم Control Panel

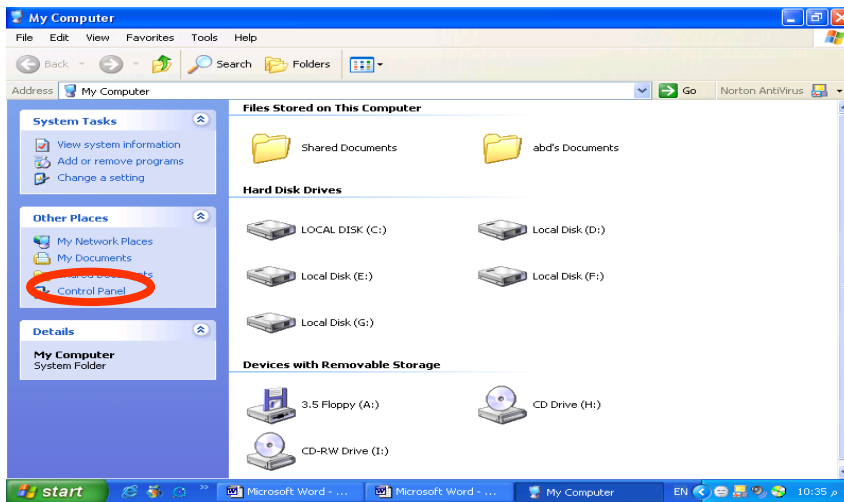
تعتبر نافذة لوحة التحكم من أهم النوافذ في برنامج ويندوز حيث يتم من خلالها القيام بالعديد من الإجراءات مثل تغيير مواصفات الفارة، تغيير الوقت وغيرها. وسوف نتعرف على بعض منها في المحاضرات القادمة.

ويتم فتح هذه النافذة بإحدى الطرق التالية :-

- من خلال الأمر Start حيث يتم الضغط على الأمر start الموجود في شريط المهام أسفل الشاشة فتظهر النافذة المبينة بالشكل وبعد وضع سهم الفارة على أيقونة لوحة التحكم والضغط على زر الفارة الأيسر مرة واحدة سوف يتم فتح نافذة لوحة التحكم المبينة بالشكل.



- من خلال نافذة My Computer، بعد وضع سهم الفارة على أيقونة لوحة التحكم والضغط على زر الفارة الأيسر مرة واحدة سوف يتم فتح نافذة لوحة السيطرة المبينة بالشكل.



**أيقونة My Computer :**

عند الضغط على أيقونة My Computer الموجودة في سطح المكتب تظهر النافذة المبينة بالشكل والتي تحتوي على ما يلي:

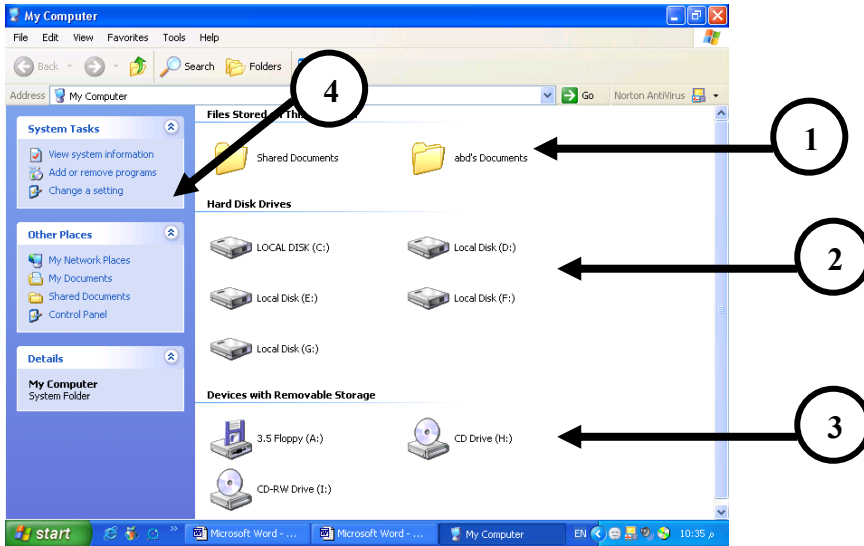
1- الملفات الافتراضية المخزونة في الحاسبة وتظهر على شكل دليل (Shard Documents) يحتوي بداخله على ثلاثة مجلدات وهما: مجلد الصور (Shard Pictures)، ومجلد الموسيقى (Shard Music) ومجلد الفيديو (Shard Video) تكون محملة مع برنامج (Windows).

2- أيقونات تقسيمات القرص الصلب (Hard disk drives) وهي عبارة عن أيقونات ترمز إلى التقسيمات الموجودة على القرص الصلب في الحاسبة. حيث يتم تقسيم القرص الصلب إلى ثلاثة أو أربعة أقسام ويكون لكل قسم اسم معين مثل القرص C أو D... وغيرها.

3- أيقونات وحدات الخزن الإضافية الموجودة في الحاسبة وهي الأقراص المرنة (Floppy3.5) ويرمز لها بالرمز (A) و CD Drive ويرمز لها بالرمز H أو G. وفي حالة وجود جهاز تسجيل على أقراص (CD writer) تظهر أيقونة القرص ويرمز لها بالرمز (I).

4- كما تحتوي النافذة المبينة بالشكل على أيقونات أخرى مثل (لوحة التحكم Control Panel) وأخرى غيرها يمكن استخدامها مباشرة.

من خلال هذه النافذة يمكن الدخول إلى الملفات وذلك بعد اختيار موقع الملف بوضع سهم الفار على الأيقونة والضغط على زر الفارة الأيسر مرتين متتاليتين.



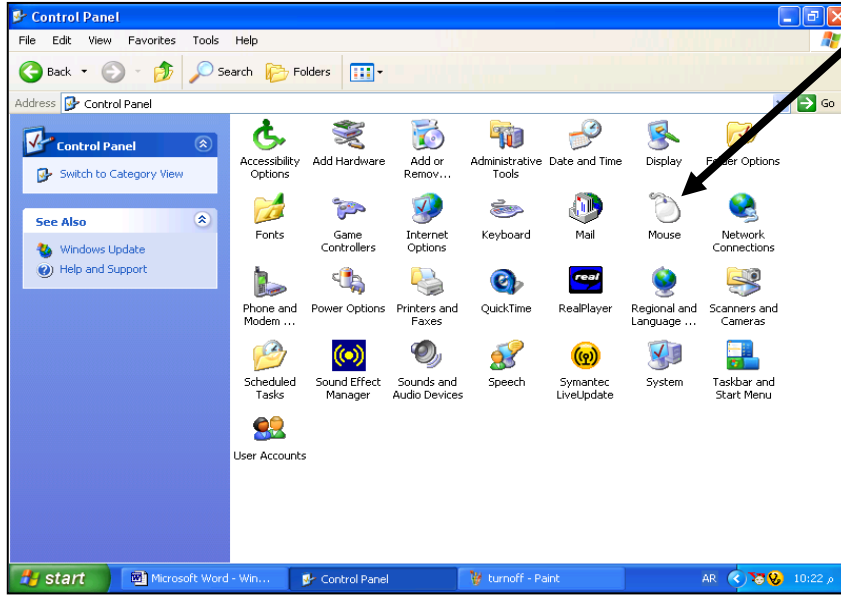


استخدام الفأرة:- (Mouse)

لغرض فتح نافذة الفأرة نتبع الخطوات التالية:

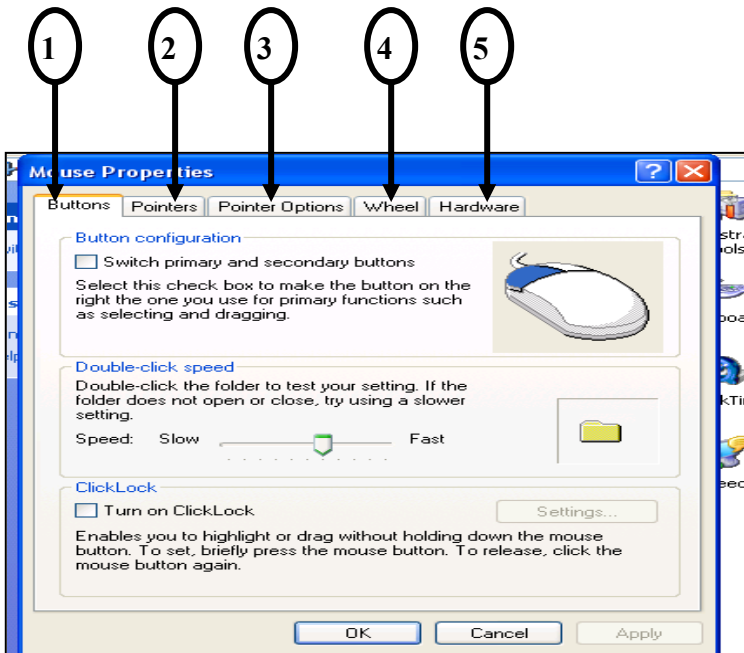
1- يتم فتح نافذة لوحة التحكم (control Panel) بإحدى الطرق التي سبق وان تم التعرف عليها في المحاضرة السابقة.

2- يتم الضغط مرتين بزر الفأرة الأيسر على أيقونة الفأرة الموجودة في لوحة السيطرة فتظهر النافذة الفأرة.



نلاحظ في نافذة الفأرة الأوامر التالية :-

- 1- Buttons وتعني الأزرار.
- 2- Pointers وتعني شكل مؤشر الفأرة.
- 3- Pointer options خيارات المؤشر.
- 4- Wheel العجلة.
- 5- Hardware اسم برنامج الفأرة.



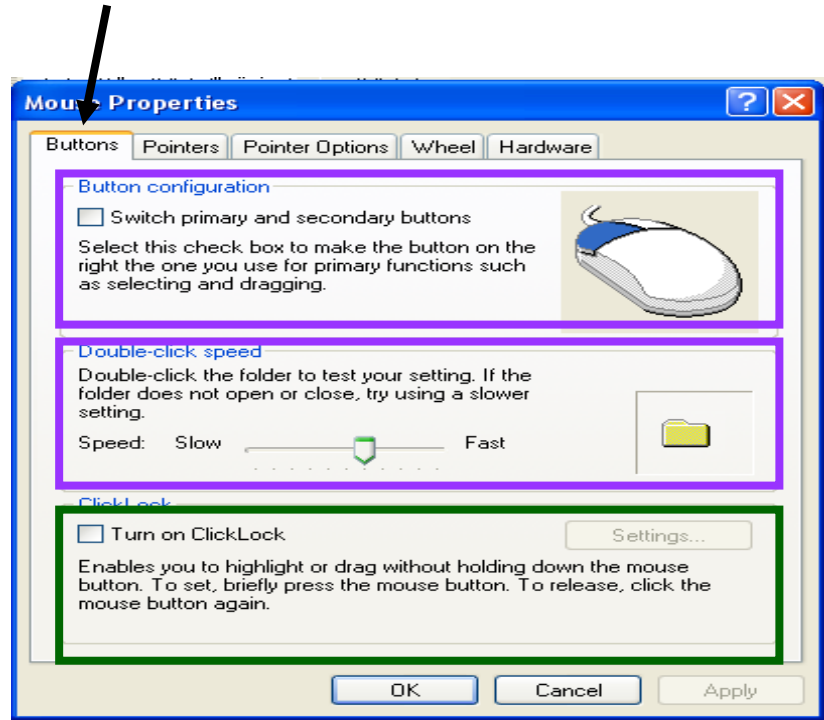
1- لتحديد الزر الرئيسي وسرعة الضغط المزدوج يتم الضغط على الأمر Buttons تظهر النافذة المبينة بالشكل والتي تحتوي على ثلاثة مربعات وهي:

**المربع الأول** يحمل الاسم Buttons configuration يمكن من خلاله تحديد الزر الرئيسي للفأرة وذلك بوضع إشارة ( ) في المربع الصغير، نلاحظ انتقال اللون الأزرق من زر الفأرة الأيسر إلى الزر الأيمن في صورة الفأرة الموجودة في النافذة. في هذه الحالة يكون الزر الأيمن هو الزر الرئيسي. وعند إزالة الإشارة يصبح الزر الأيمن هو الزر الرئيسي.

**المربع الثاني** يحمل الاسم (Double-click speed) وتعني سرعة الضغط المزدوج على زر الفأرة الرئيسي. يمكن زيادة سرعة الضغط المزدوج من خلال تحريك المنزلق باتجاه كلمة fast وتقليل سرعة النقر المزدوج من خلال تحريك المنزلق باتجاه كلمة slow.

**المربع الثالث** ويحمل الاسم (Click Lock) وتعني قفل الضغط. حيث يمكن من خلاله قفل عملية الضغط على الزر واستخدام الفأرة لنقل النوافذ دون الضغط على الأزرار وذلك بعد وضع علامة ( ) في المربع الصغير، كما يمكن الضغط على الأمر (settings) الموجود في المربع لتحديد الفترة اللازمة لعملية القفل.

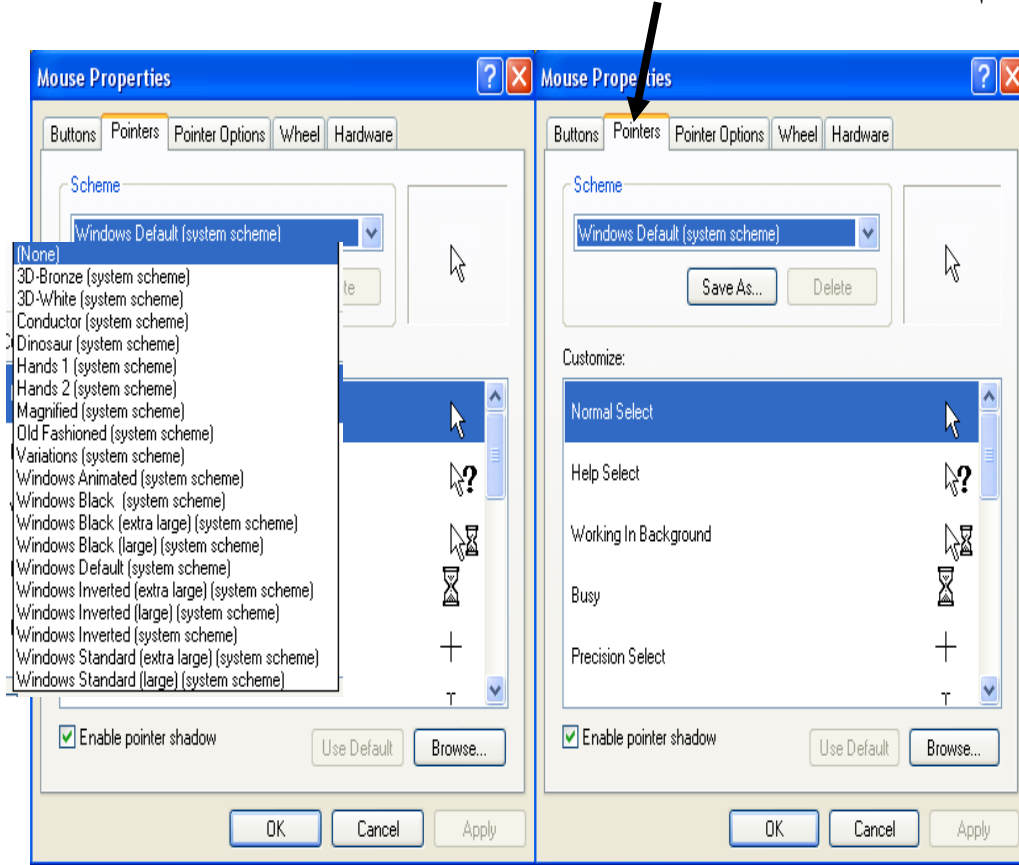
بعد تحديد المواصفات المطلوبة يجب الضغط على الزر apply ومن ثم على الزر Ok لتثبيت الخيارات المطلوبة



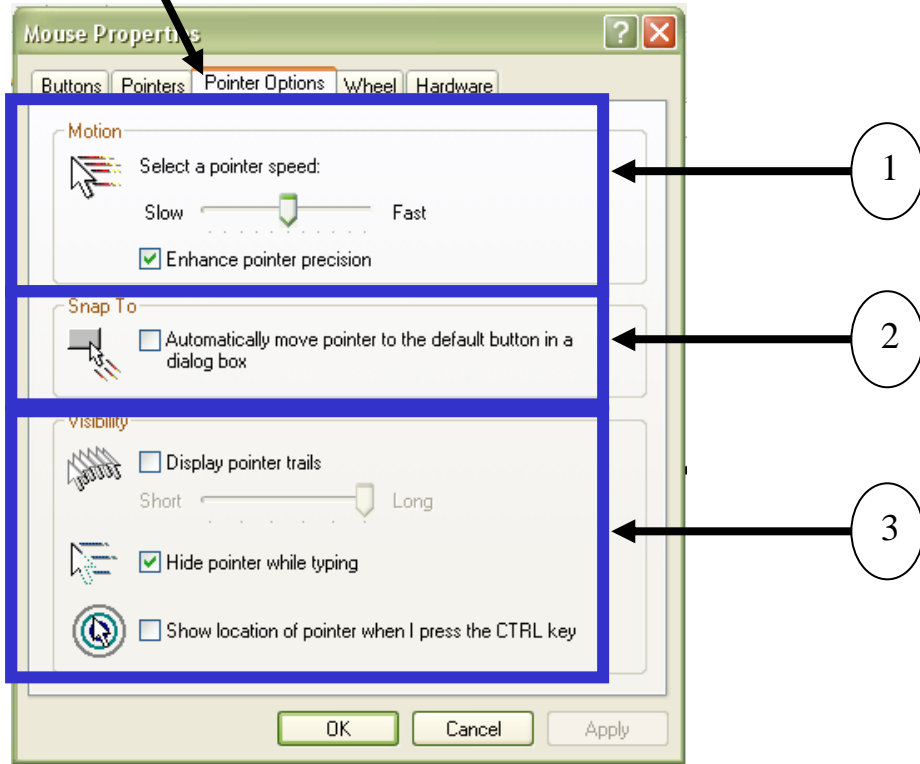
2- لتحديد شكل مؤشر الفأرة يتم الضغط على زر (Pointers) تظهر النافذة الموضحة بالشكل أدناه والتي تحتوي على مربعين وهما:

المربع الأول يسمى Scheme وتعني شكل المؤشر يتم من خلال هذا المربع اختيار شكل مؤشر الفأرة فعند وضع سهم الفأرة على المنزلة تظهر قائمة بأشكال مؤشر الفأرة ويتم منها تحديد شكل المؤشر المطلوب استخدامه.

المربع الثاني يسمى Customize يحتوي على الأشكال المختلفة التي يتخذها مؤشر الفأرة أثناء تنفيذ المهام المختلفة.



### 3- التحكم بمواصفات مؤشر الفأرة من خلال الضغط على الأمر (Pointer Options) فتظهر النافذة المبينة



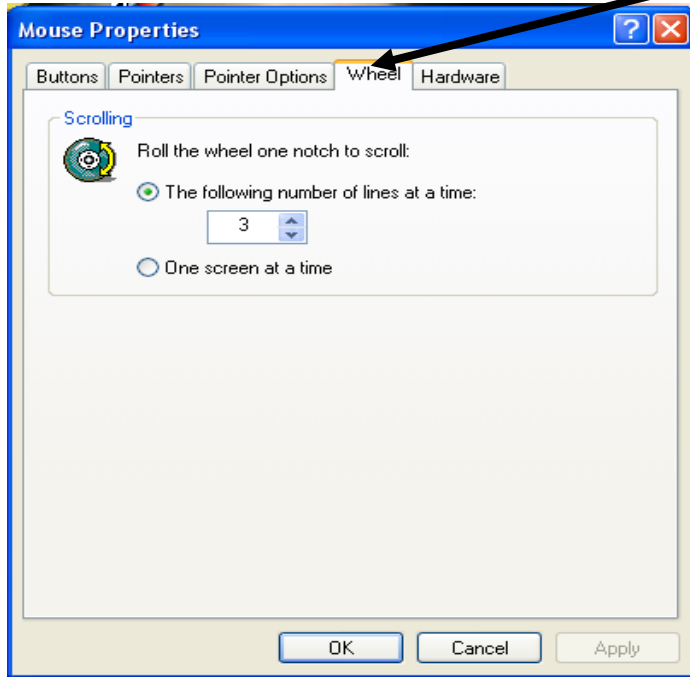
1- المربع الأول ويحمل الاسم (Motion) وتعني الحركة حيث يمكن من خلال هذا المربع التحكم بسرعة حركة المؤشر على الشاشة. لزيادة السرعة يتم تحريك سهم المنزلة باتجاه كلمة fast ولتقليلها بتحريك سهم المنزلة باتجاه كلمة slow.

2- المربع الثاني ويحمل الاسم (Snap to) وتعني (اقفز إلى) حيث يمكن من خلال وضع إشارة ( ) في المربع الصغير جعل مؤشر الفأرة يتحرك اتوماتيكيا إلى اقرب أمر افتراضي النافذة التي يتم فتحها.

3- المربع الثالث ويحمل الاسم (Visibility) وتعني الرؤية يحتوي هذا المربع على ثلاثة أوامر وهي :

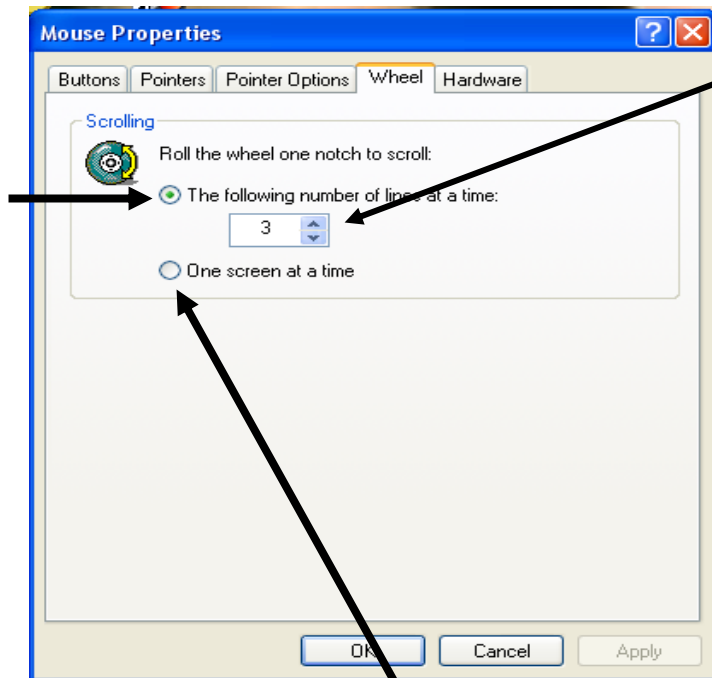
1. عرض اثر المؤشر ويتم ذلك من خلال وضع علامة ( ) في المربع الذي يحمل الاسم (Display pointer trails).
2. إخفاء المؤشر عند الكتابة ويتم من خلال وضع علامة ( ) في المربع الذي يحمل الاسم ( Hide pointer while typing ) .
3. تحديد مكان المؤشر عند الضغط على الزر CTRL في لوحة المفاتيح ويتم من خلال وضع علامة ( ) في المربع الذي يحمل الاسم (Show location of pointer when I press the CTRL key).

#### 4- عند الضغط على الأمر Wheel تظهر النافذة الموضحة بالشكل



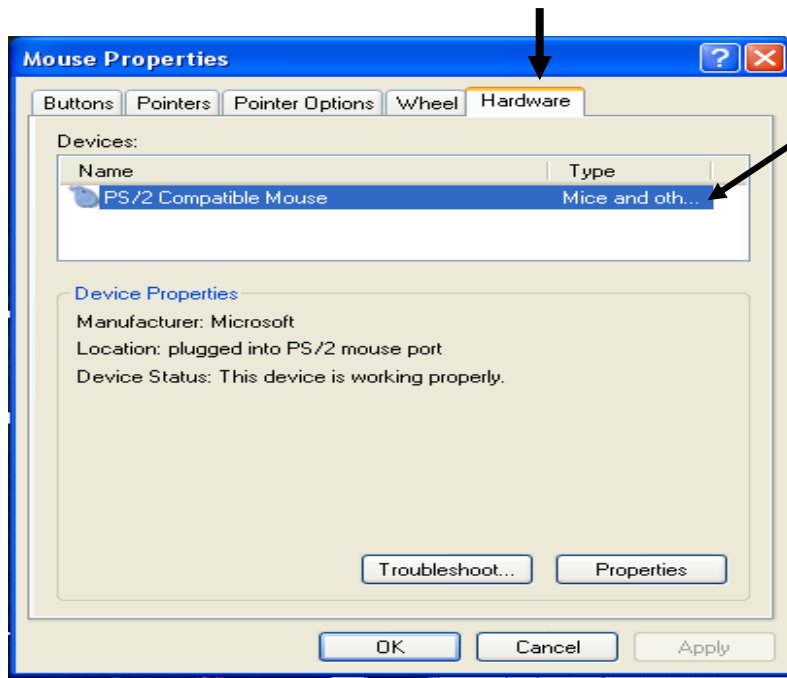
من خلال هذه النافذة يمكن التحكم بالمسافة التي تتحرك بها الصفحة على الشاشة أثناء تحريك دولاب الفأرة.

لتحريك الصفحة بمسافة عدد السطور يتم اختيار هذه الدائرة وتحديد عدد السطور من خلال المنزلة المبينة أو صفحة كاملة لحركة واحدة لدولاب الفأرة.



لتحريك الصفحة بمسافة تساوي شاشة كاملة يتم اختيار هذه الدائرة.

5- عند الضغط على الأمر **Hard ware** تظهر النافذة الموضحة بالشكل. من خلال هذه النافذة يمكن معرفة نوع الفأرة المستخدمة في الحاسوب.

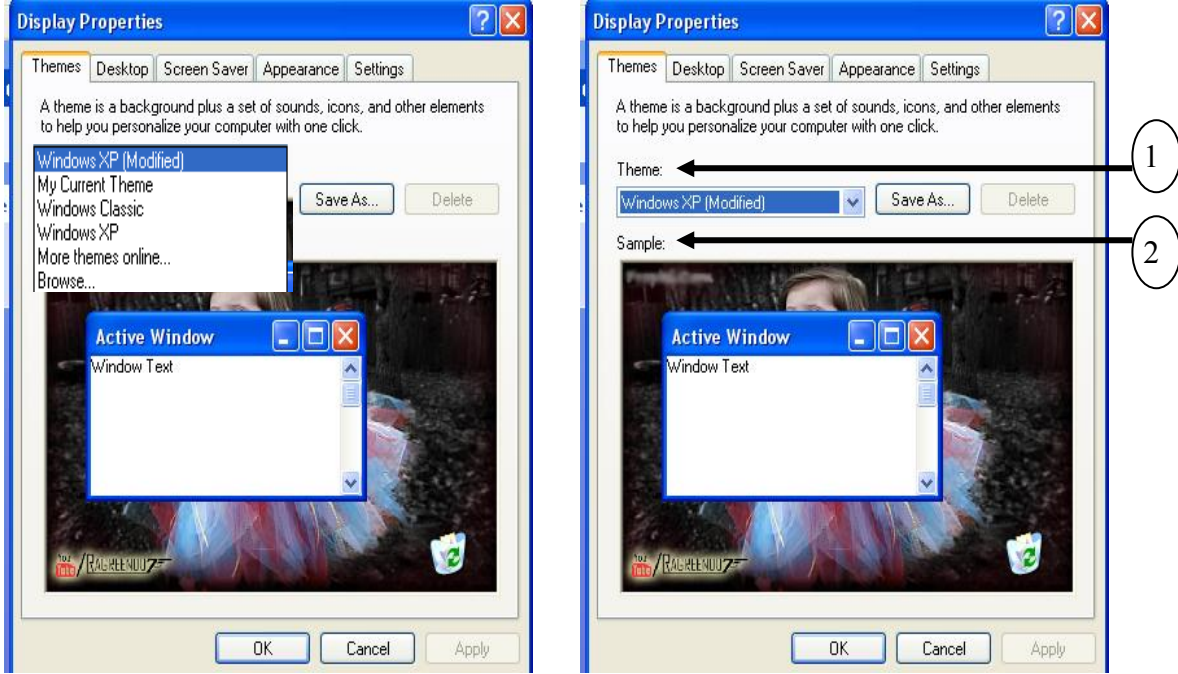


### إعدادات شاشة العرض (Display)

من نافذة لوحة التحكم يتم الضغط مرتين متتاليتين على أيقونة (Display) تظهر النافذة المبينة التي تحتوي على الأوامر التالية :-



**1- الأمر Themes** ويعني العنوان : إن الغرض من هذا الأمر هو ضبط شاشة سطح المكتب والأيقونات والصوت وغيرها. عند الضغط على الأمر في نافذة العرض تظهر النافذة المبينة بالشكل. تحتوي على مربعين وهما :-



1- المربع الأول يحمل الاسم Themes من خلاله يتم اختيار شكل شاشة العرض بالضغط على المنزلقة الموجود في المربع واختيار الشاشة المطلوبة.

2- يتم عرض الشاشة على المربع الثاني الذي يحمل الاسم Sample

بعد أن تتم عملية الاختيار يتم الضغط على الأمر Ok سوف نلاحظ أن شاشة التي تم اختيارها تعرض على شاشة الحاسبة.

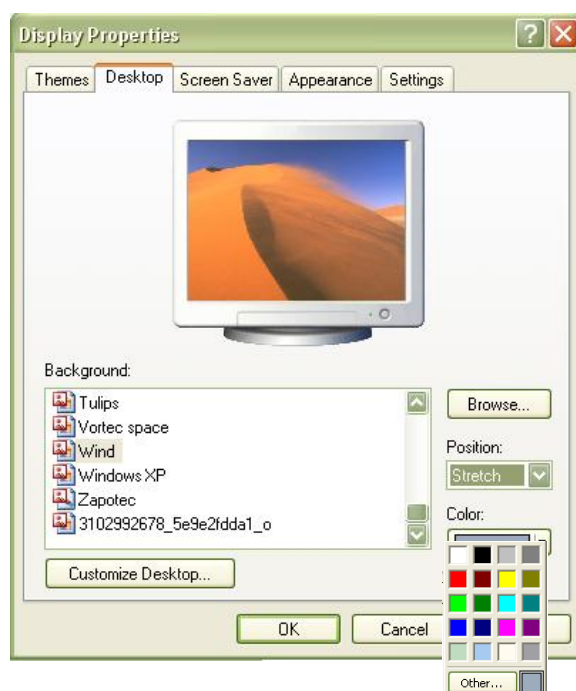
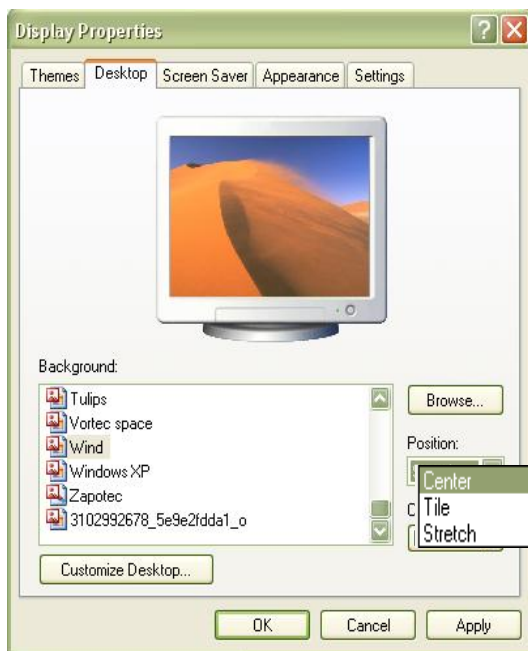
**2- الأمر Desktop** وتعني سطح المكتب :

لغرض إعداد شاشة سطح المكتب يتم الضغط على المربع ( Desktop ) فتظهر النافذة المبينة بالشكل :



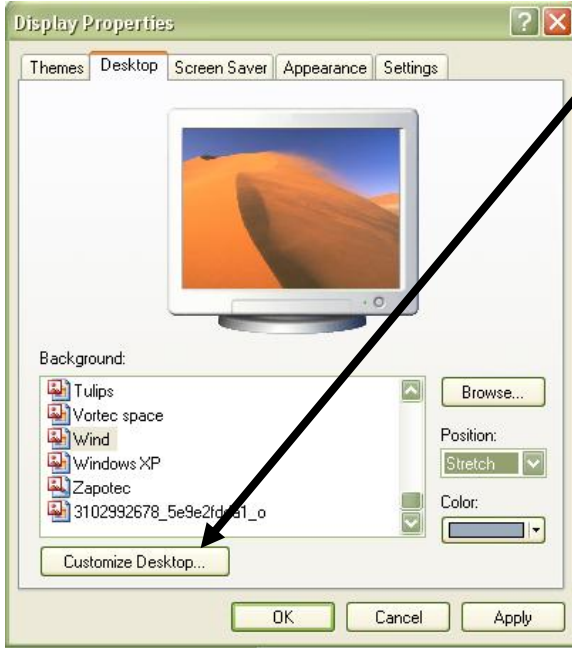
من مربع ( **Background** ) يتم اختيار إحدى الصور المطلوب عرضها على شاشة سطح المكتب وذلك بتحديدتها بواسطة الفأرة فيتم عرضها على الشاشة. من خلال الأمر **Browse** يمكن اختيار صور من ملفات أخرى. عند الضغط على الأمر **Position** تظهر الأوامر المبينة من خلالها يتم اختيار مكان الصورة على الشاشة.

عند الضغط على الأمر **Color** تظهر مجموعة من الألوان حيث من خلالها يتم اختيار لون خلفية الشاشة.



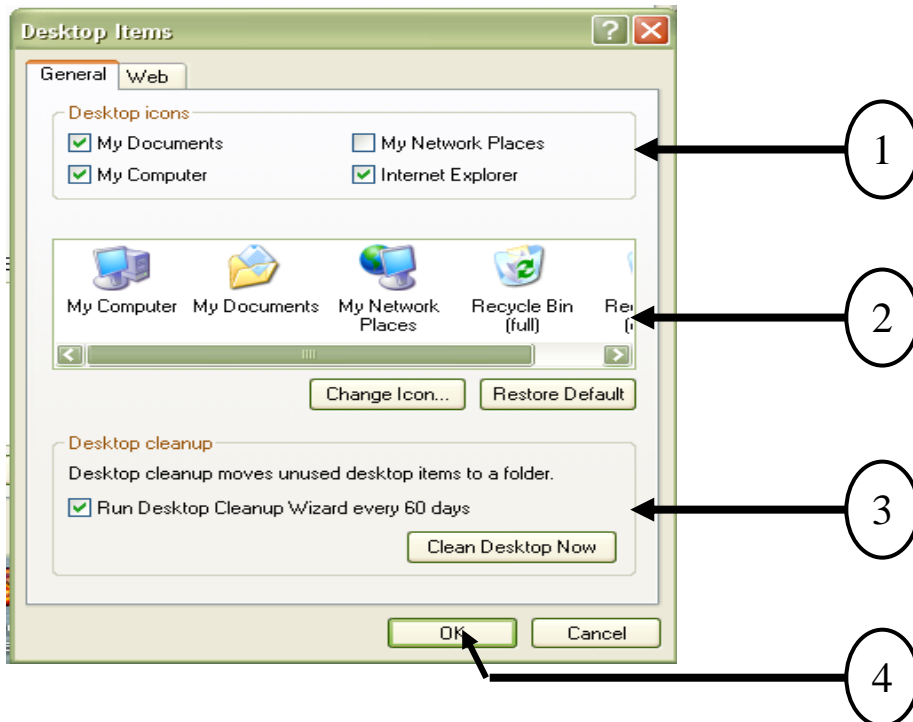


عند الضغط على الأمر **Customize desktop** تظهر النافذة المبينة



من خلال هذه النافذة يمكن القيام بما يلي :-

- 1 - تحديد عرض الأيقونات المبينة في المربع على سطح المكتب.
- 2- تغيير شكل الأيقونات من خلال المربع.
- 3- مسح الأيقونات للبرامج الغير مستعملة لفترة طويلة من سطح المكتب من خلال الضغط على الأمر.
- 4 - بعد أن تتم عملية الاختيار يتم الضغط على الأمر **Ok** لإغلاق النافذة .



**3- إعداد حافظ الشاشة Screen Saver :**

شاشة التوقف هي عبارة عن مجموعة من الصور أو الأشكال تظهر بعد فترة زمنية محددة تترك فيها الحاسبة دون أن يتم فيها تحريك الفأرة أو استخدام لوحة المفاتيح .

في نافذة العرض يتم الضغط على المفتاح ( **Screen Saver** ) لتنشيطه فتظهر النافذة المبينة بالشكل . في هذه النافذة يوجد مربعين

المربع الأول بالاسم **Screen Saver**  
المربع الثاني باسم **Monitor power**



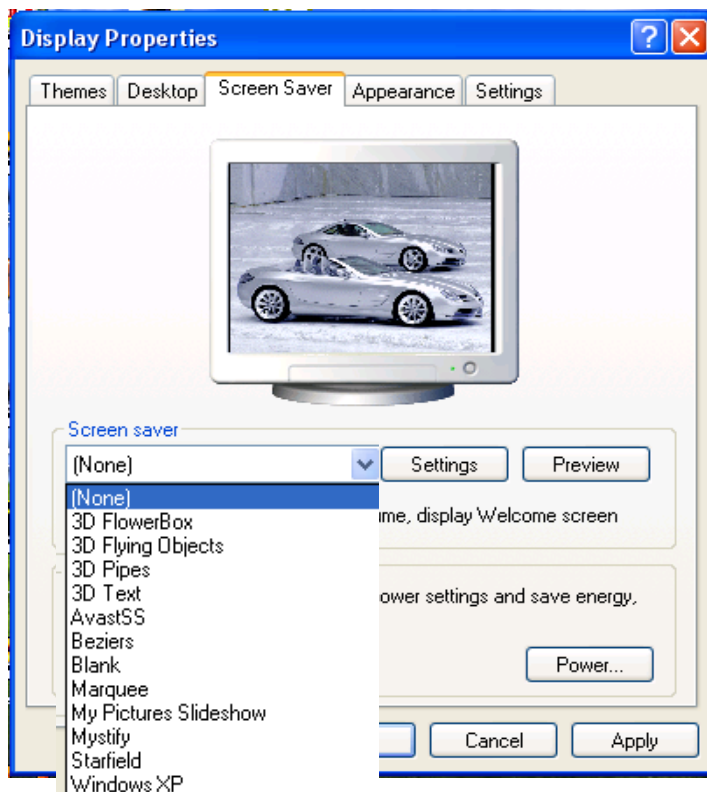
ويتم إعداد شاشة التوقف كما يلي :-

1- اختيار الصور المراد عرضها بالضغط على المنزلة في مربع (Screen sever) فتظهر على شاشة النافذة.

- من خلال الأمر **Settings** يتم تنظيم الصورة.
- عند الضغط على الأمر **Preview** يتم استعراض الصورة على الشاشة

2- يتم تحديد الوقت لإظهار الصورة من خلال الضغط على السهم الموجود في المستطيل (Wait). عند وضع إشارة ( ) بداخل المربع بجانب المنزلة فإن الحاسوب يطلب كلمة المرور الخاصة بالمستخدم بعد تشغيل حافظ الشاشة **Screen Saver** .

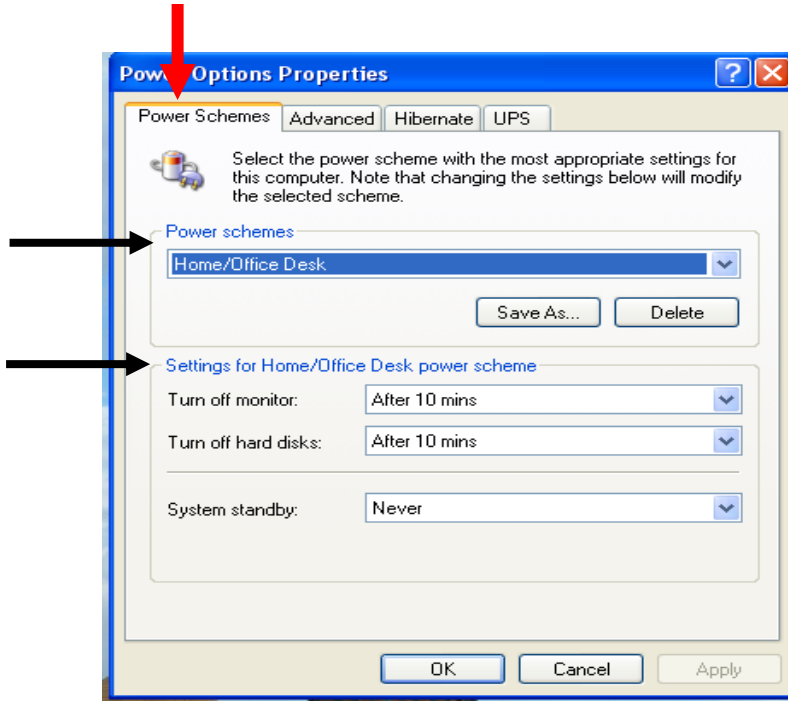
3- يتم الضغط على زر **Apply** وبعد ذلك يتم الضغط على زر **OK** لانجاز العملية وغلق النافذة.



### مربع Monitor power :

من خلال هذا الأمر يمكن تحديد الوقت لإطفاء الشاشة أو الحاسبة بعد ترك الحاسبة لوقت محدد ويتم ذلك كما يلي :  
بعد الضغط على الأمر Power الموجود في المربع Monitor power تظهر النافذة المبينة في الشكل والتي تحتوي على أربعة أوامر وهي :





عند الضغط على الأمر **Power Schemes** تظهر النافذة الموضحة في الشكل والتي تحتوي على مربعين.

المربع الأول باسم **Power Schemes**.

المربع الثاني باسم **(Setting for Home/Office Desk Power Schemes)**.

يمكن التحكم بإطفاء الحاسبة اتوماتيكيا وكما يلي :

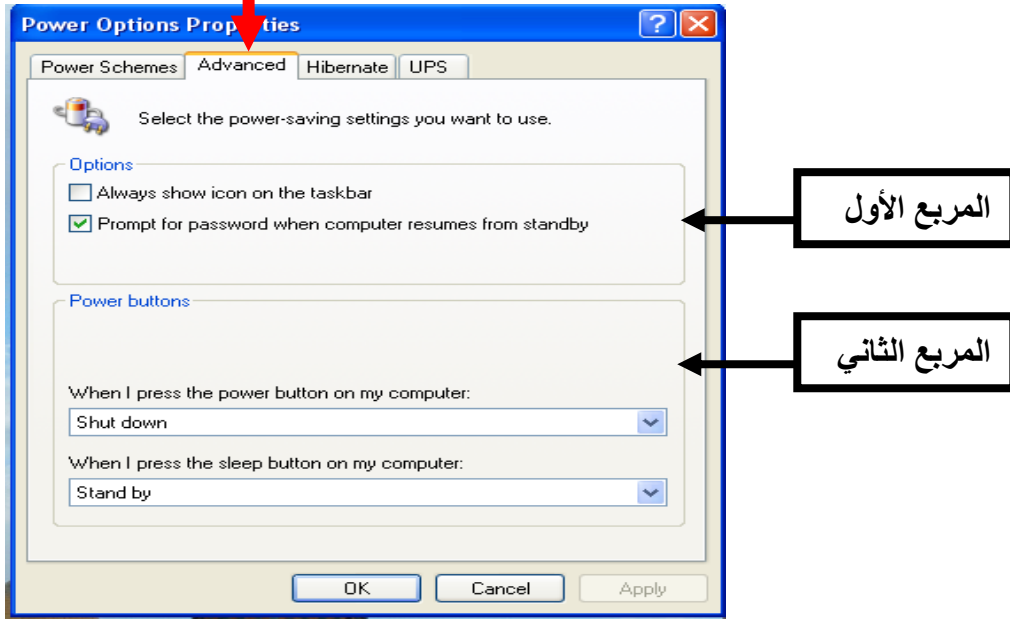
يتم اختيار نوع الحاسبة **(Home/Office Deck)** من خلال المربع الأول .

في المربع الثاني يتم تحديد الوقت لإطفاء الشاشة والقرص الصلب من خلال اختيار الوقت بوضع سهم الفارة على مؤشر المنزلقة .

يمكن اختيار الوقت لوضع الحاسبة في وضع احتياطي **Standby** وذلك بوضع سهم الفارة على مؤشر المنزلقة التي تحمل عنوان **System standby** .

يتم الضغط على زر **Apply** وبعد ذلك يتم الضغط على زر **OK** لانجاز العملية وغلق النافذة .

عند الضغط على الأمر **Advanced**



تظهر النافذة المبينة فيها نلاحظ وجود مربعين وهما :

المربع الأول باسم **Option** ويحتوي على أمرين :

الأمر الأول :- إظهار أيقونة الطاقة على شريط المهام  
ويتم ذلك من خلال وضع علامة ( ) في المربع.

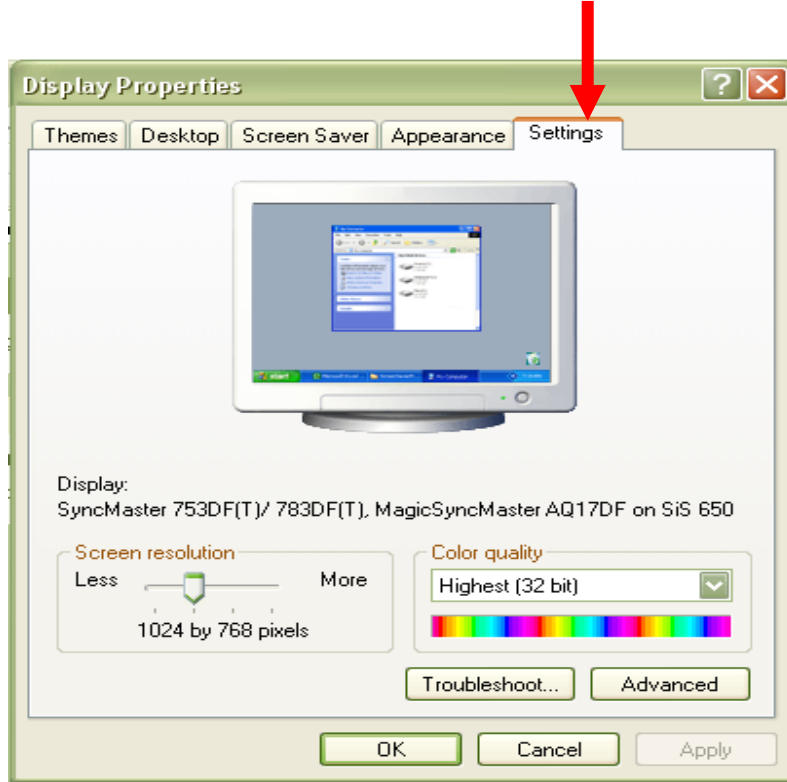
الأمر الثاني :- قيام الحاسبة بطلب كلمة المرور عندما تبدأ بالعمل من الوضع الاحتياطي. ويتم ذلك عند وضع إشارة ( ) في المربع.

المربع الثاني باسم **Power buttons** يتكون من منزلقتين وهما:

المنزلة الأولى في هذه المنزلة يمكن للمستخدم تحديد نوع الأمر المطلوب تنفيذه من قبل الحاسبة عند قيامه بالضغط على زر الإطفاء للحاسبة.

المنزلة الثانية يمكن للمستخدم تحديد نوع الأمر المطلوب تنفيذه من قبل الحاسبة عند قيامه بالضغط على زر الإطفاء للحاسبة.

**4- الأمر Setting :** عند الضغط عليه تظهر النافذة المبينة بالشكل والتي من خلالها يمكن تحديد دقة شاشة العرض.



**Screen resolution :** هذا الإيعاز يمثل دقة العرض في الشاشة ( تغيير عدد النقاط المكونة لأبعاد الشاشة ( عدد pixels في الشاشة )) .

**Color quality :** هذا الإيعاز يمثل حجم الألوان بقياس ( bits ) المكونة للشاشة ( 32 أو 16 bit ) .

تغيير الوقت والتاريخ :

لتعديل الوقت والتاريخ في الحاسبة يتم الضغط على أيقونة (Date and Time) الموجودة في نافذة (control Panel) لتنشيط نافذة الوقت والتاريخ المبينة بالشكل والتي تحتوي على الأوامر التالية :-

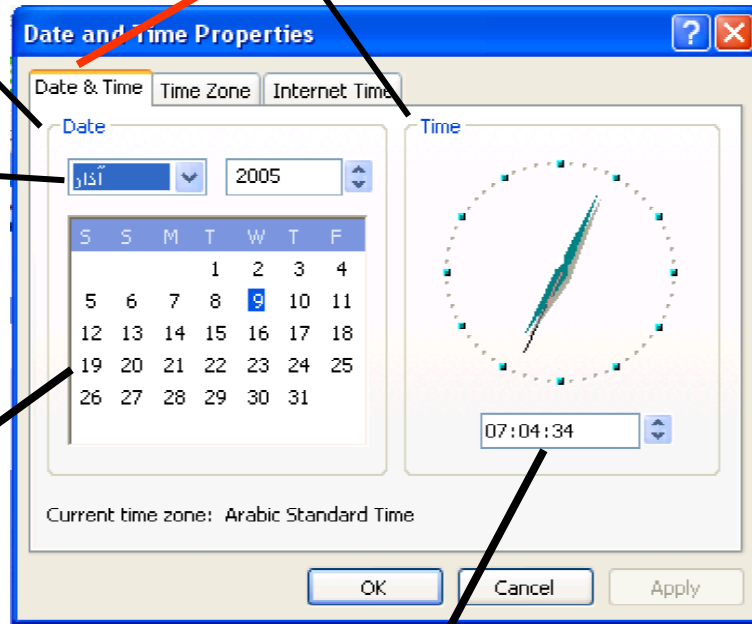
المربع الأول يحمل اسم Time ويحتوي على ساعة

الأمر الأول (Date & Time) عند الضغط عليه تظهر نافذة تحتوي على مربعين وهما:

المربع الثاني يحمل اسم Date

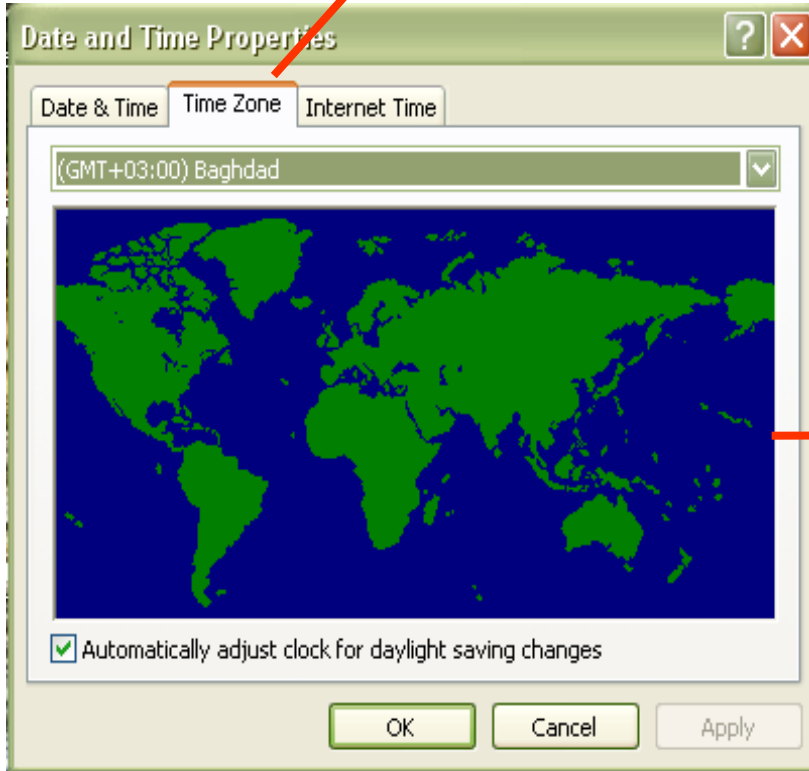
يمكن تحديد السنة والشهر من خلال مربعي السرد.

ويحتوي على التقويم الشهري يمكن من خلاله اختيار اليوم

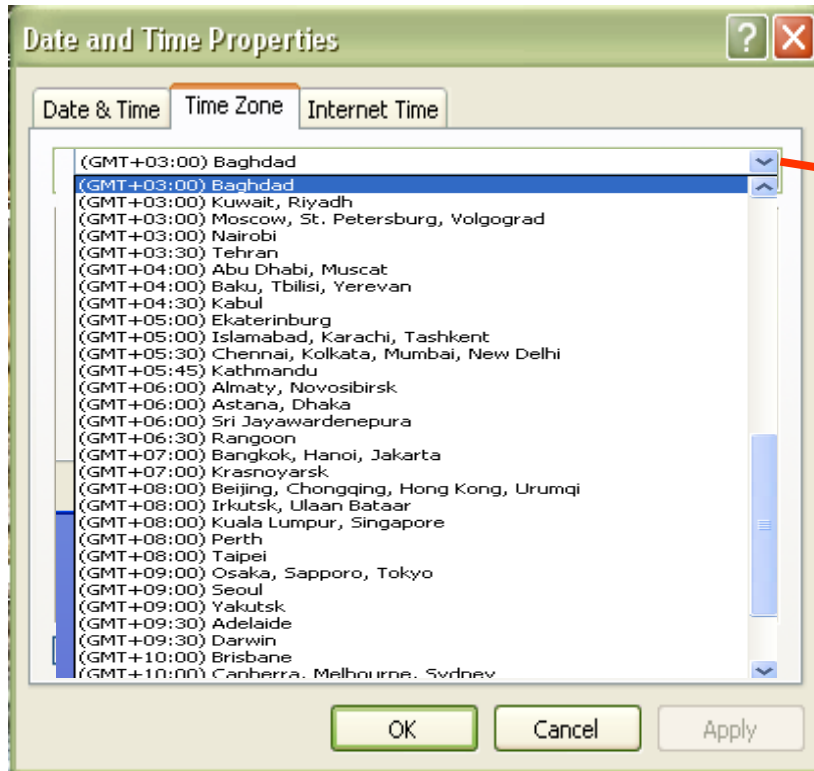


يتم ضبط الوقت من خلال الضغط على الأسهم المبينة بجانب مربع السرد الموجود أسفل الساعة

الزر الثاني (Time Zone): عند الضغط عليه تظهر النافذة المبينة



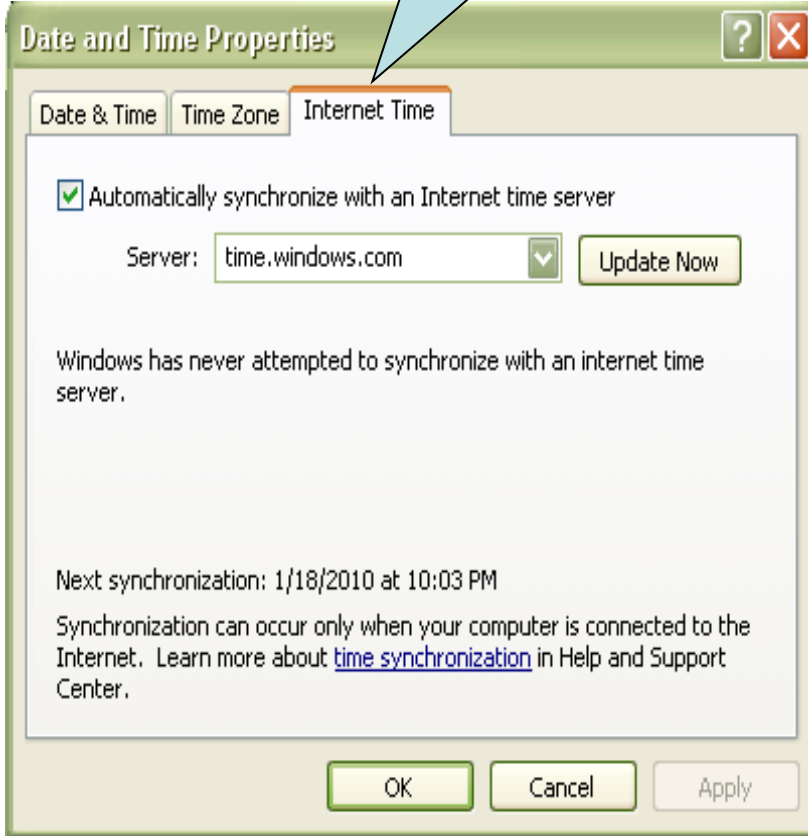
تحتوي على خارطة العالم



منزلة عند الضغط عليها تظهر قائمة تحتوي على أسماء عواصم الدول، يمكن من خلالها اختيار العاصمة المطلوب معرفة الوقت



الزر الثالث (Internet Time): عند الضغط عليه تظهر نافذة تحتوي على معلومات حول ضبط الحاسبة مع الانترنت.



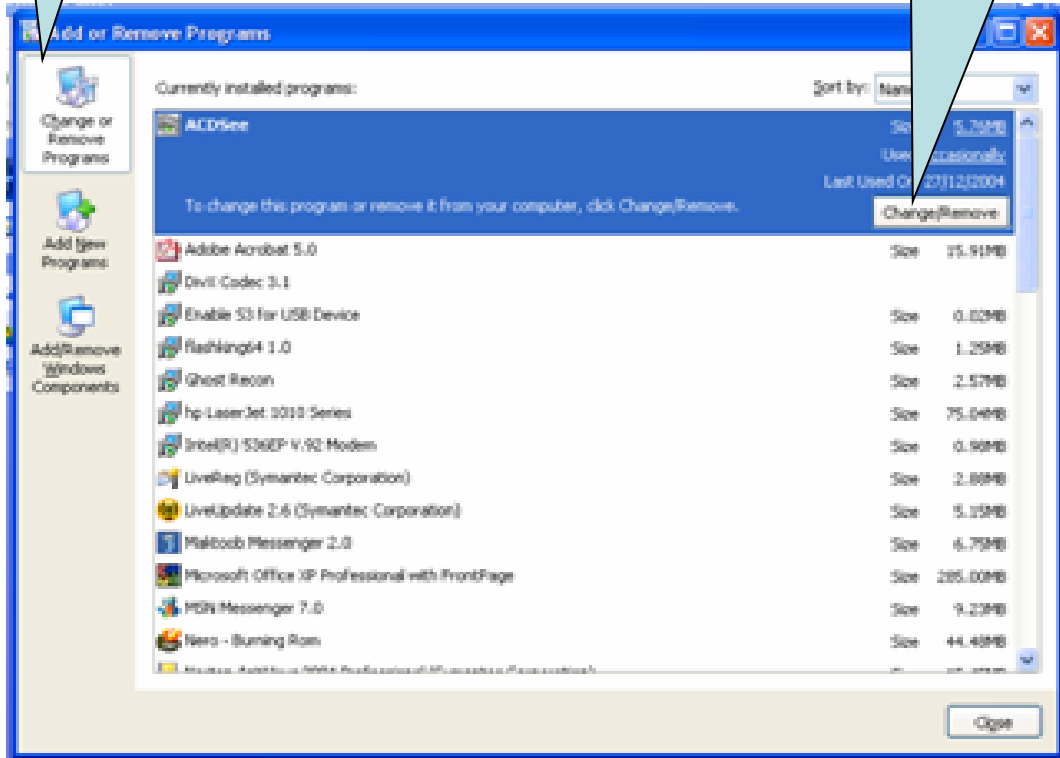
**ملاحظة مهمة :** يجب بعد إجراء كل عملية تغيير الضغط على زر **Apply** ومن ثم الضغط على زر **Ok** لغرض تنفيذ التغيير المطلوب وبدون ذلك لم يتم التغيير .

إضافة أو حذف البرامج :

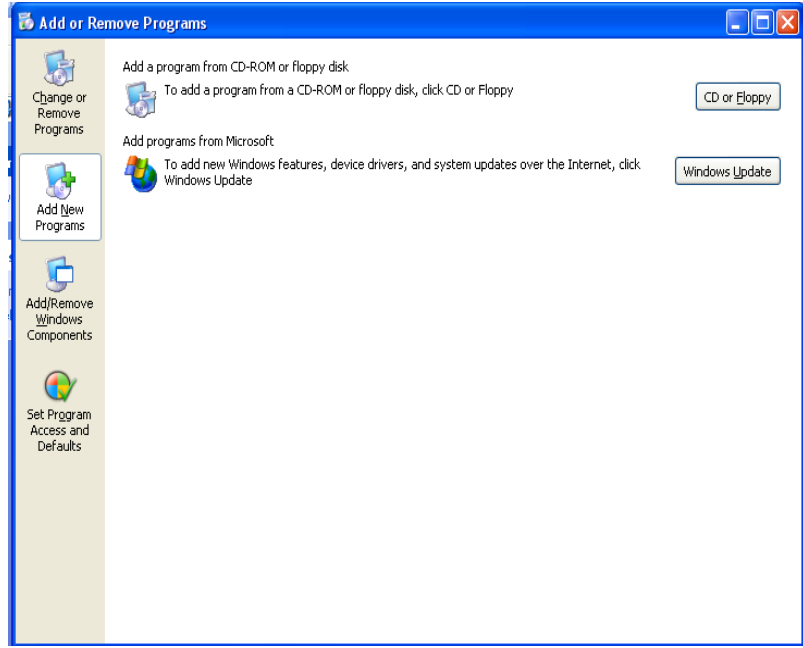
لفتح النافذة المبيّنة في الشكل يتم الضغط على أيقونة (Add or Remove) الموجودة في نافذة (control Panel) التي تحتوي على ثلاثة أوامر على شكل مربعات وهي:

تغيير أو إزالة برنامج  
(Chang or remove Program)

لحذف البرنامج الذي يتم اختياره بواسطة مؤشر الفأرة والضغط على مربع (change/remove)

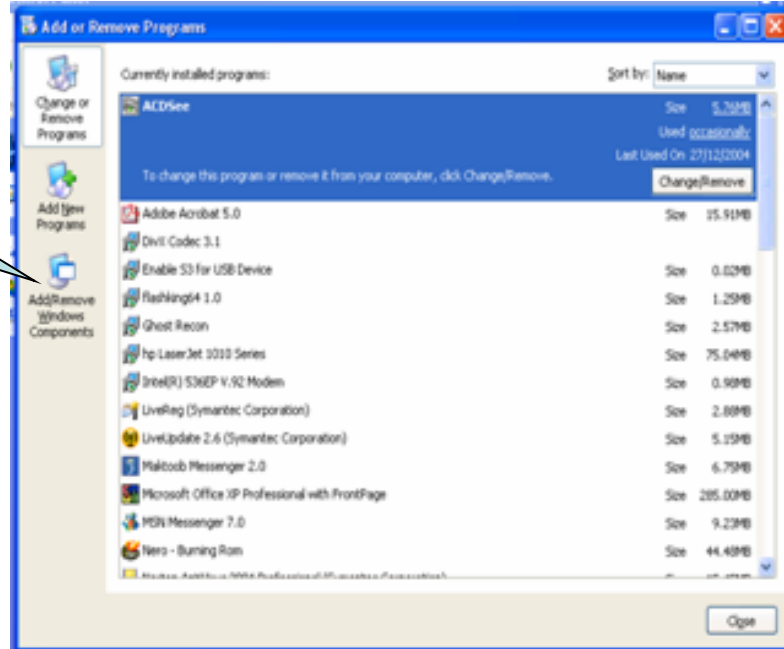


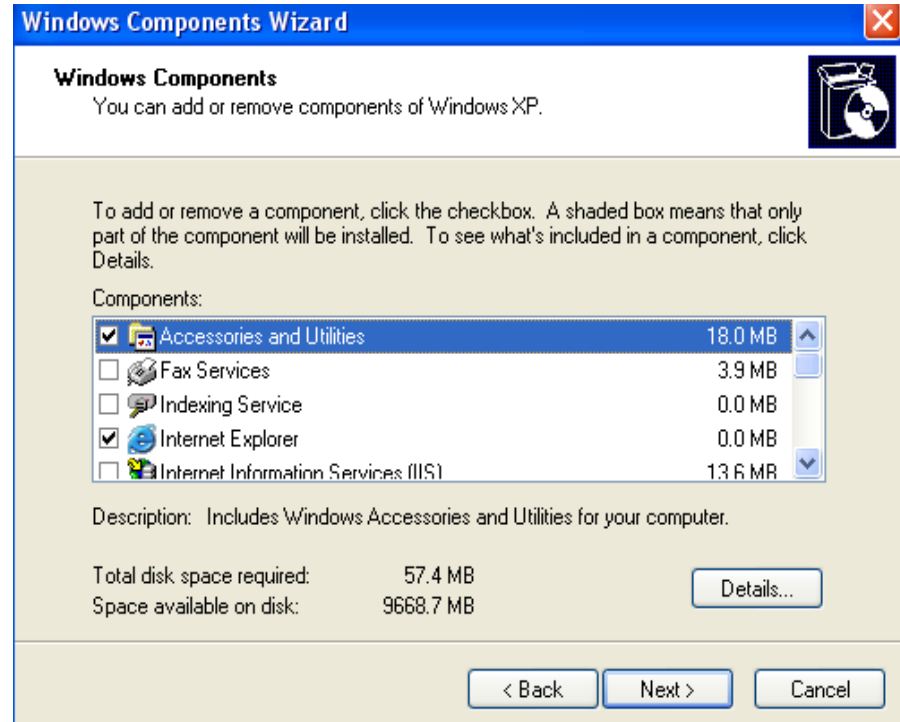
إضافة برنامج جديد  
(Add new program)



**CD or Floppy** : إضافة برنامج جديد إلى الحاسبة من خلال CD أو Floppy .  
**Windows Update** : تحديث نسخة نظام التشغيل ويندوز مع وجود خدمة انترنت .

إضافة او إزالة مكونات من برنامج وندوز  
(Add/Remove Windows Components)

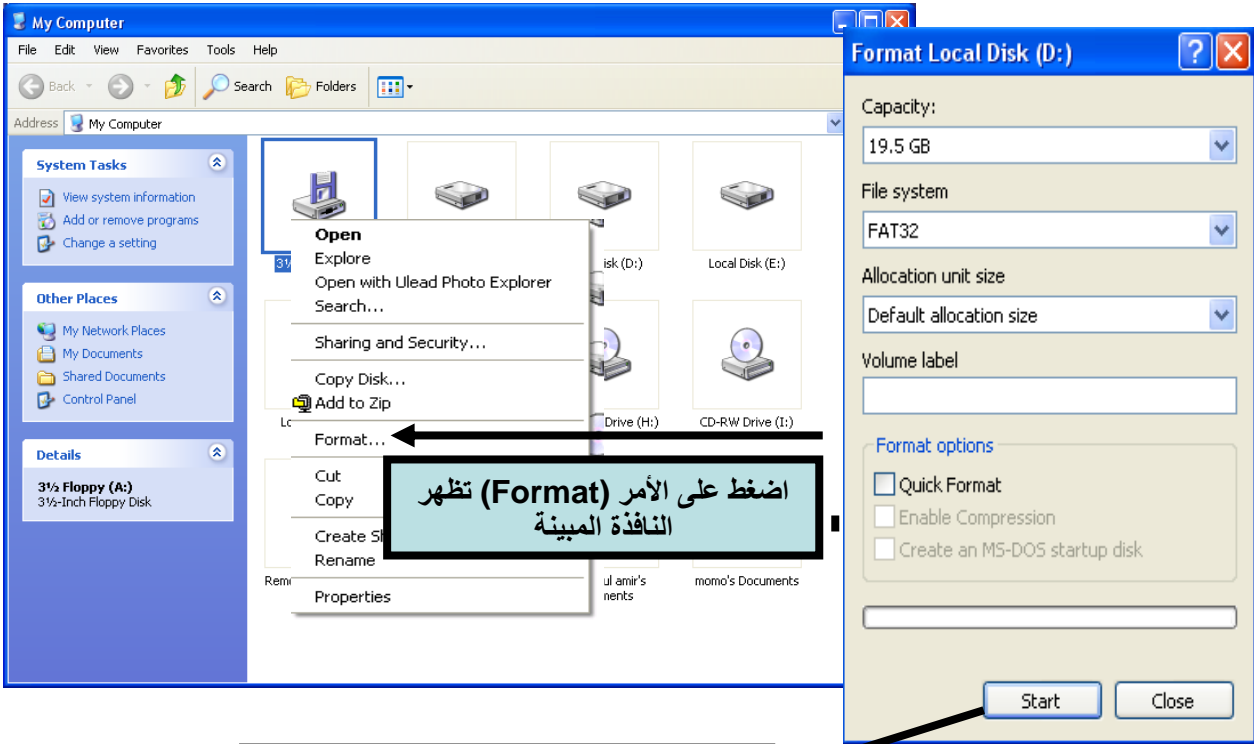




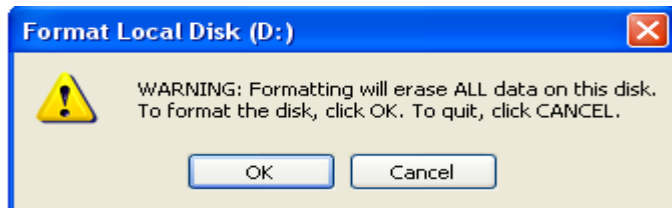
يتم تحديد المكون أو التعريف المراد إزالته بوضع علامة ( ) داخل المربع أمام كل مكون ، ثم نختار Next .

تهيئة الأقراص المرنة :

ولغرض تهيئة الأقراص يتم إتباع الخطوات التالية :-  
ادخل القرص المطلوب تهيئته في مشغل الأقراص (A).  
افتح نافذة (My computer) وضع سهم الفارة على أيقونة الأقراص المرنة الموجودة في نافذة.  
ضع سهم الفارة على أيقونة القرص المرن واضغط على زر الفارة الأيمن مرة واحدة فتظهر نافذة صغيرة



الضغط على المربع Start تظهر نافذة تحذير



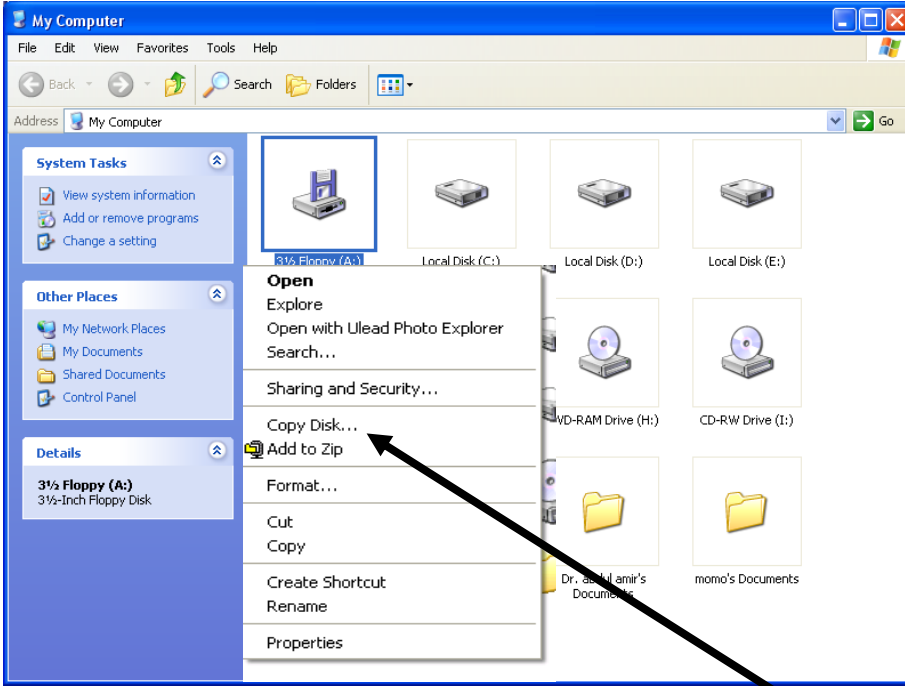
عند عدم الرغبة في الاستمرار بعملية التهيئة يتم الضغط على زر No وعند الرغبة في الاستمرار يتم الضغط على الزر Yes فتقوم الحاسبة بتهيئة القرص المرن

نسخ قرص مرن إلى قرص مرن آخر :

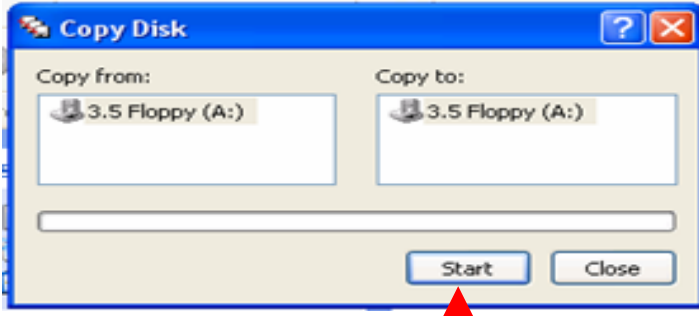
يمكن نسخ محتويات قرص مرن إلى قرص آخر بإتباع الطريقة التالية :-

ادخل القرص المراد نسخه في مشغل الأقراص (A).  
افتح نافذة (My computer).

ضع سهم الفارة على ايقونة القرص المرن واضغط على زر الفارة الأيمن مرة واحدة فتظهر نافذة صغيرة



اضغط على الأمر (Disk Copy) تظهر النافذة المبينة

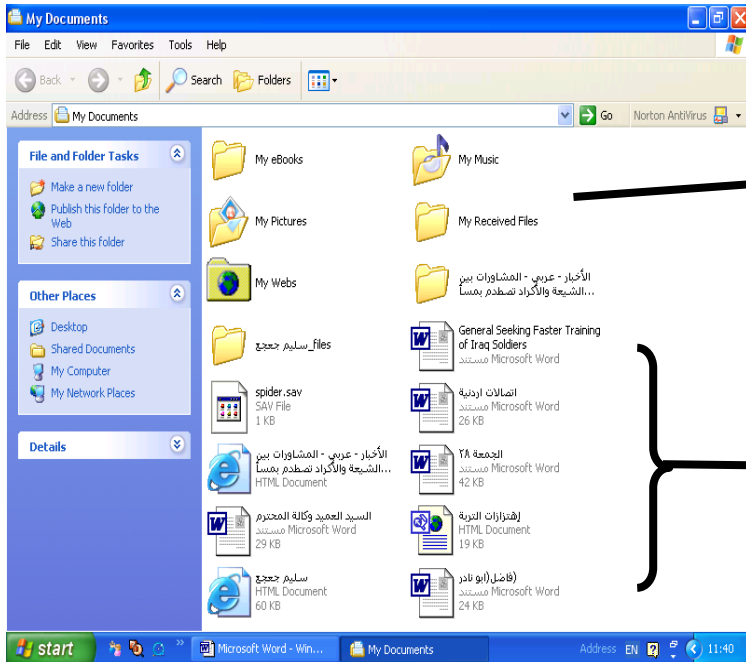


اضغط على الأمر Start، سوف تتم عملية قراءة القرص المراد نسخه، ثم تظهر نافذة حوار تطلب منك أن تضع القرص المراد النسخ إليه مكان القرص المطلوب نسخه، فقم بعملية تبديل الأقراص واضغط على الأمر Ok.

بعد الانتهاء من نسخ القرص اضغط على الأمر Close في حالة عدم الرغبة بنسخ قرص آخر لإنهاء عملية النسخ وأغلق النافذة المبينة أعلاه أو اضغط على الأمر Start لنسخ قرص آخر.

## نافذة My Documents :

يمكن فتح نافذة My Documents عن طريق النقر المزدوج على الأيقونة الموجودة في سطح المكتب أو الأيقونة الموجودة في قائمة ابدأ حيث تظهر النافذة المبينة والتي تحتوي على:-



مجلدات (Folders) ذات لون اصفر  
على شكل حافظة أوراق وهي:

مجلدات أو ملفات المستخدم

تكوين مجلد أو ملف :

لغرض تكوين مجلد أو ملف يتم وضع سهم الفأرة في المكان المطلوب إنشاء الملف أو المجلد فيه ويتم الضغط على زر الفأرة الأيمن تظهر النافذة المبين

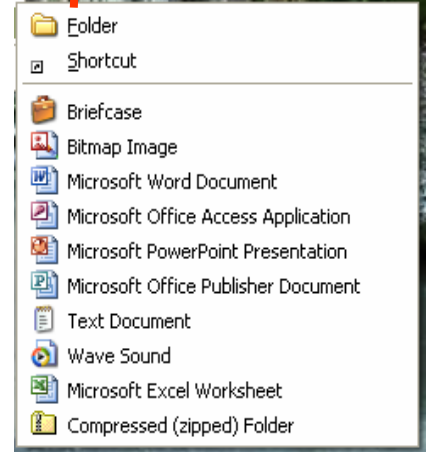
يتم الضغط على الأمر New  
تظهر النافذة



تقوم الحاسبة بتكوين مجلد وإعطاءه اسم New Folder ويكون مضلل كما هو موضح

يمكن تغيير اسم المجلد وكتابة الاسم  
المطلوب على العبارة New Folder

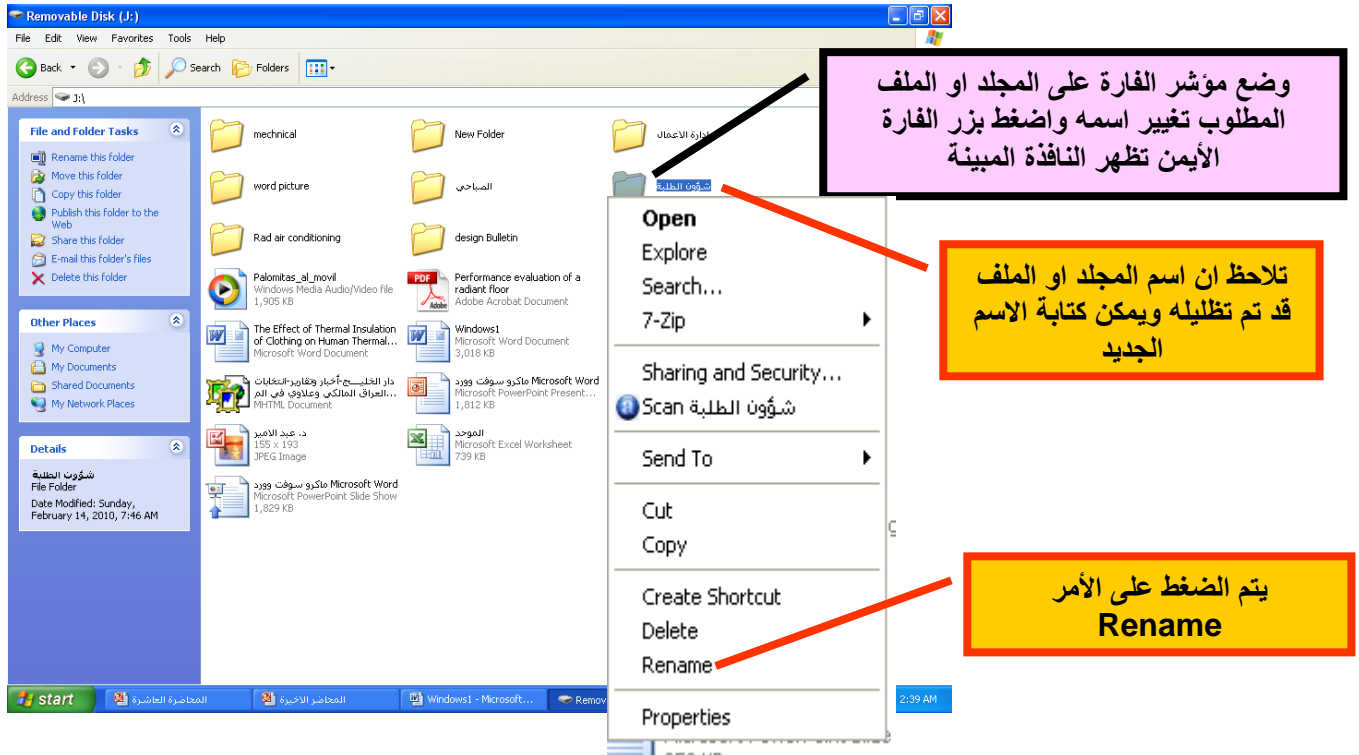
يتم الضغط على الأمر  
Folder





تغيير اسم مجلد :

لتغيير اسم مجلد أو ملف يتم إتباع الخطوات التالية :-

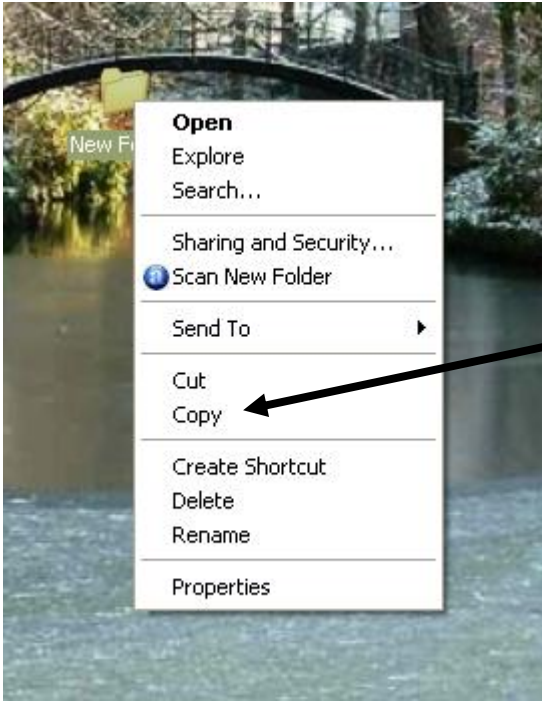


بعد الانتهاء من كتابة الاسم يتم الضغط بزر الفارة الأيسر في أي مكان أو الضغط على مفتاح Enter في لوحة المفاتيح

نسخ مجلد أو ملف :

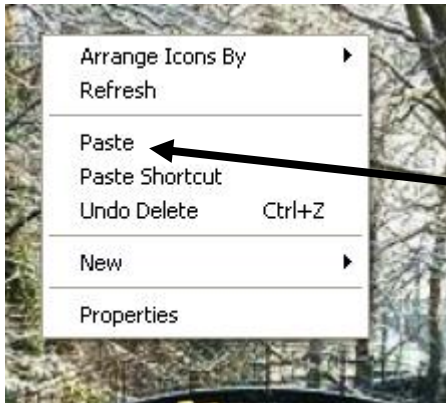
يمكن تغيير اسم المجلد أو ملف يتم إتباع الخطوات التالية :-

ضع مؤشر الفارة على المجلد او الملف المطلوب نسخة واضغط بزر الفارة الأيمن تظهر النافذة المبينة



يتم الضغط على الأمر **Copy**

انتقل إلى المكان المطلوب النسخ إليه واضغط زر الفأرة الأيمن تظهر النافذة المبينة بالشكل

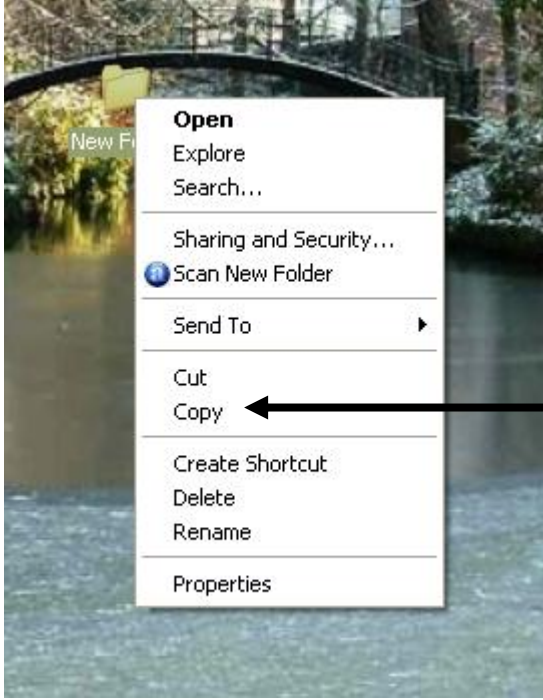


اضغط على الأمر **Paste** تلاحظ أن المجلد أو الملف قد تم استنساخه إلى المكان الجديد

نقل مجلد أو ملف :

يمكن نقل المجلد أو ملف بالطريقة التالية :-

ضع مؤشر الفارة على المجلد أو الملف المطلوب نقله واضغط بزر الفارة الأيمن تظهر النافذة المبينة



يتم الضغط على الأمر Cut

انتقل إلى المكان المطلوب نقل المجلد إليه واضغط زر الفارة الأيمن تظهر النافذة المبينة بالشكل

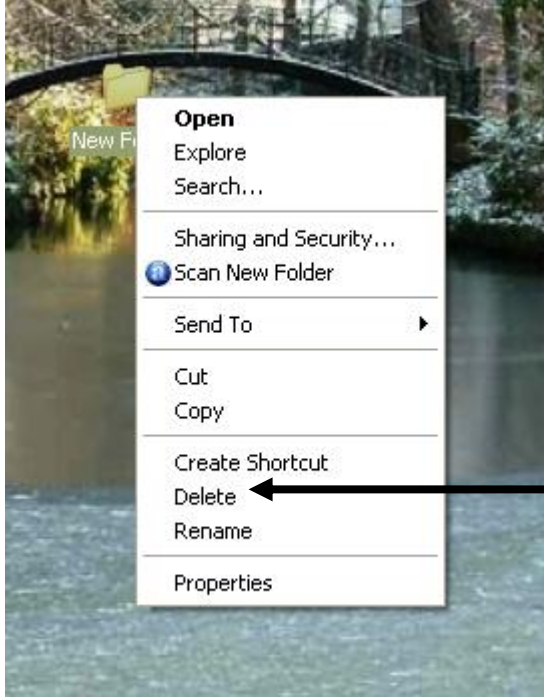


اضغط على الأمر Paste تلاحظ أن المجلد او الملف قد تم استنساخه إلى المكان الجديد

حذف مجلد أو ملف :

يمكن حذف المجلد أو ملف كما يلي :-

ضع مؤشر الفأرة على المجلد أو الملف المطلوب حذفه واضغط بزر الفأرة الأيمن تظهر النافذة المبينة



اضغط على الأمر Delete

تظهر نافذة التأكيد على عملية الحذف المبينة بالشكل



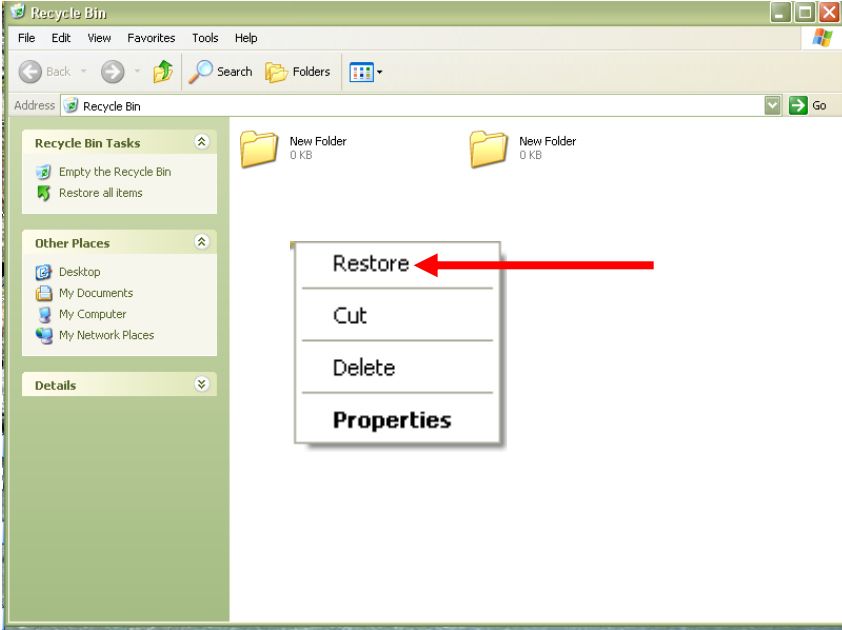
إذا كنت واثقا من عملية الحذف اضغط على الأمر Yes تلاحظ أن الملف أو المجلد قد اختفى من مكانه

لا يتم حذف الملف أو المجلد بهذه الطريقة من الحاسبة نهائيا وإنما يقوم برنامج Windows بحذف الملف أو المجلد من مكانه ويرميه في سلة المهملات

استرجاع مجلد أو ملف :

يمكن استرجاع المجلد أو ملف من سلة المهملات كما يلي :-

ضع مؤشر الفأرة على إيقونة سلة المهملات واضغط بزر الفأرة الأيمن تظهر النافذة المبينة



اضغط على الأمر Open

تظهر نافذة سلة المهملات المبينة

حدد الملف أو المجلد المطلوب استرجاعه بوضع مؤشر الفأرة عليه والضغط بزر الفأرة الأيمن تظهر نافذة الأوامر المبينة

اضغط على الأمر Restore حيث يقوم البرنامج بإعادة الملف أو المجلد إلى مكانه الأصلي .

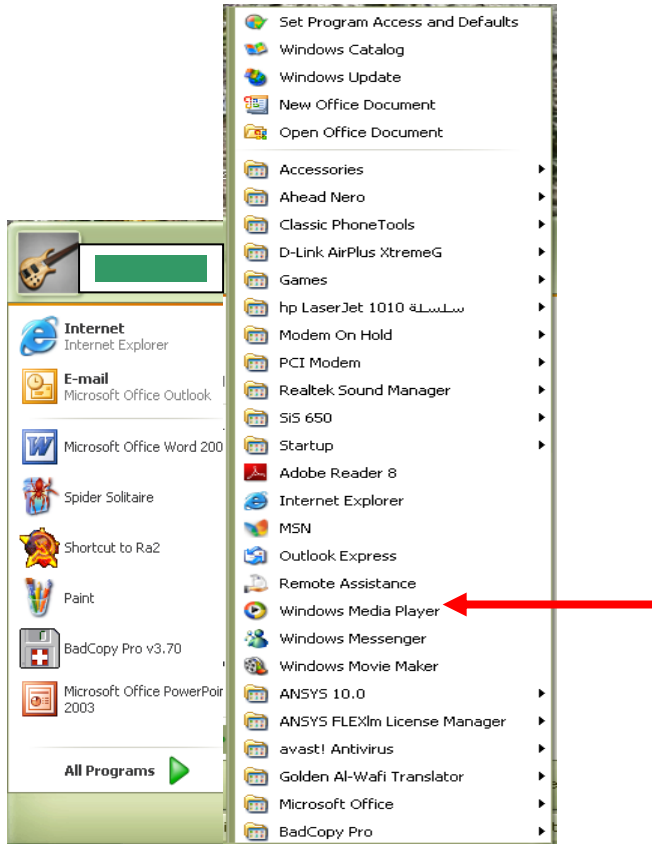
## تشغيل برامج التسلية Windows Media Player

يستخدم هذا البرنامج لتشغيل الملفات الصوتية والأفلام

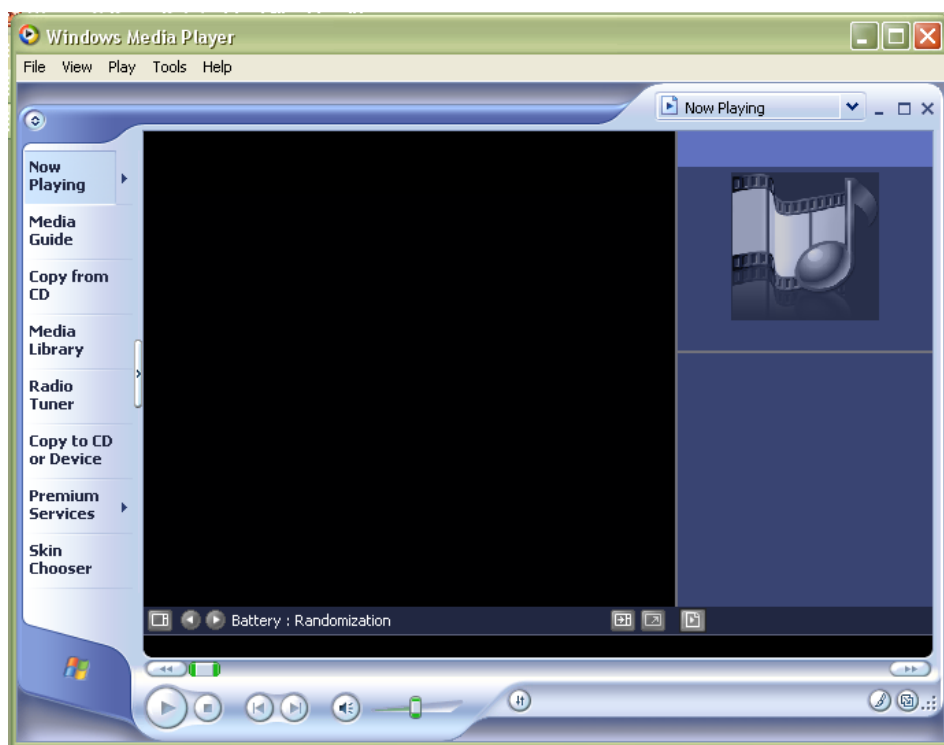
ضع مؤشر الفأرة على الأمر Start واضغط بزر الفأرة الأيسر لإظهار نافذة البدء الموضحة

اضغط على الأمر All Programs تظهر قائمة البرامج الموضحة

وجه سهم الفأرة إلى أيقونة Windows Media Player



بعد الضغط على الايقونة تظهر نافذة البرنامج الموضحة



من خلال شريط الأوامر الموجود في النافذة يتم اختيار الملفات الصوتية او الأفلام لتشغيلها

### تشغيل البرامج الإضافية Accessories :

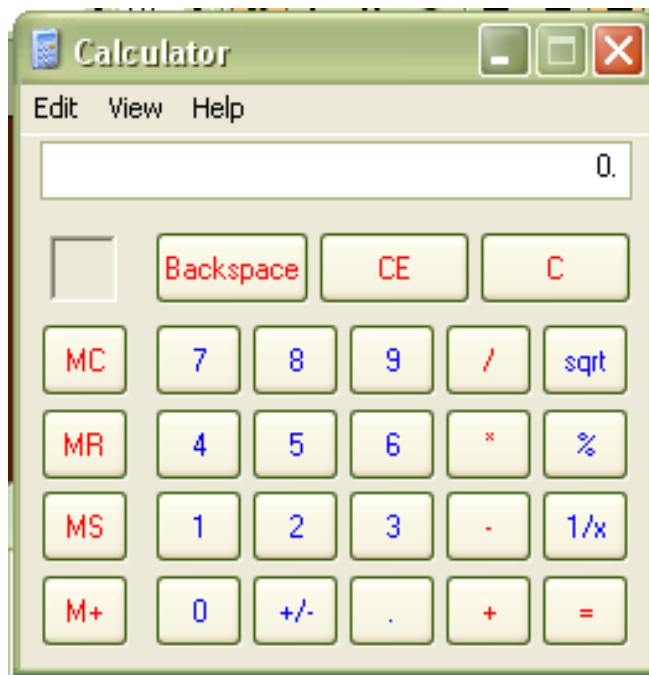
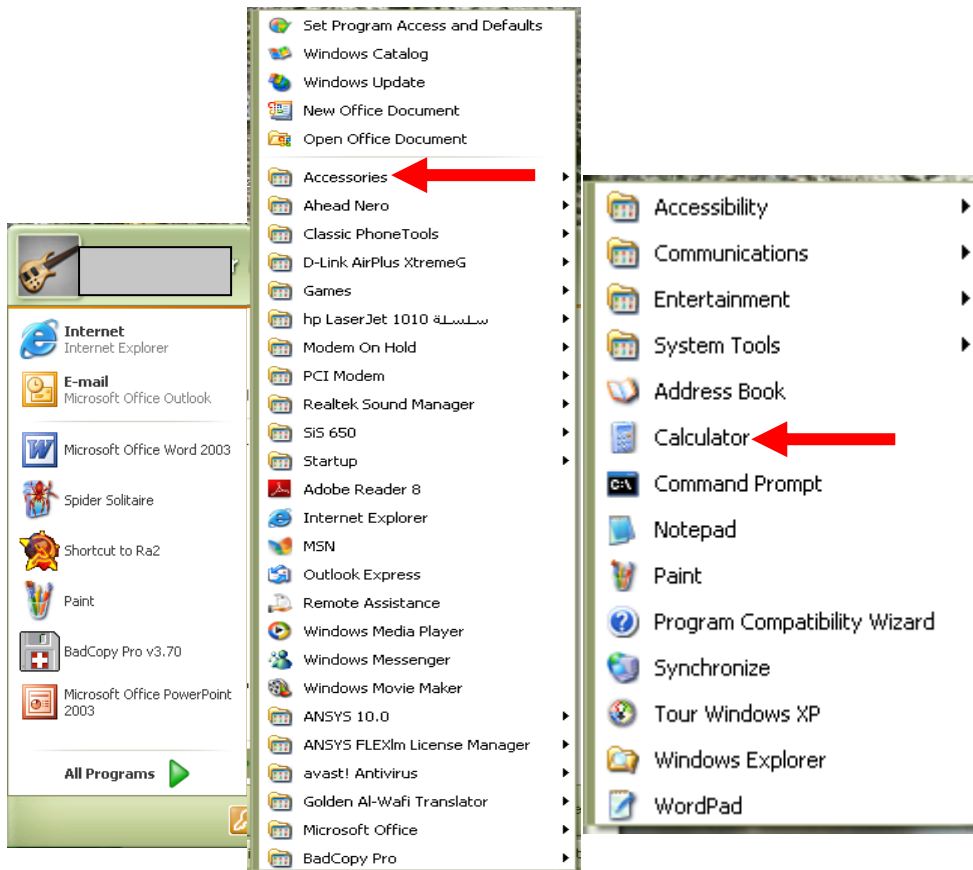
يحتوي برنامج windows على العديد من البرامج الإضافية المساعدة يمكن تشغيلها من خلال ايقونة Accessories

يمكن تشغيل الحاسبة الرقمية كما يلي :

ضع مؤشر الفارة على الأمر Start واضغط بزر الفارة الأيسر لإظهار نافذة البدء الموضحة اضغط على الأمر All Programs تظهر قائمة البرامج الموضحة

وجه سهم الفارة إلى ايقونة Accessories تظهر نافذة تحتوي على العديد من إيقونات البرامج المساعدة منها ايقونة Calculator

بعد الضغط على ايقونة Calculator تظهر نافذة الحاسبة الرقمية الموضحة

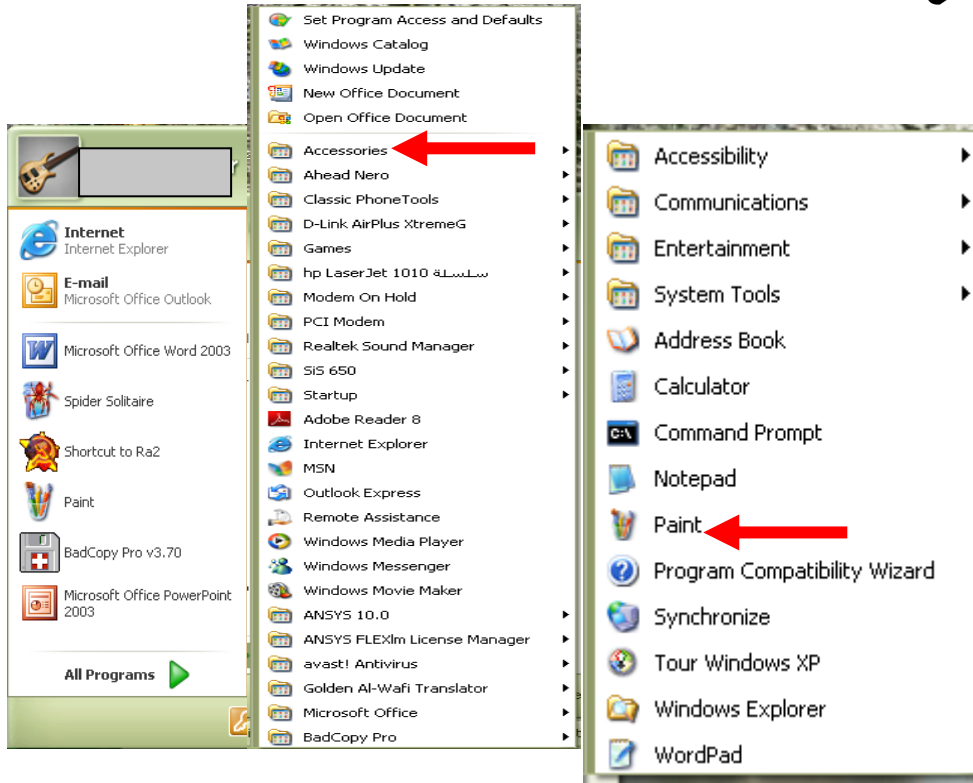


من خلال شريط الأوامر View يمكن اختيار نوع الحاسبة (قياسية أو علمية)

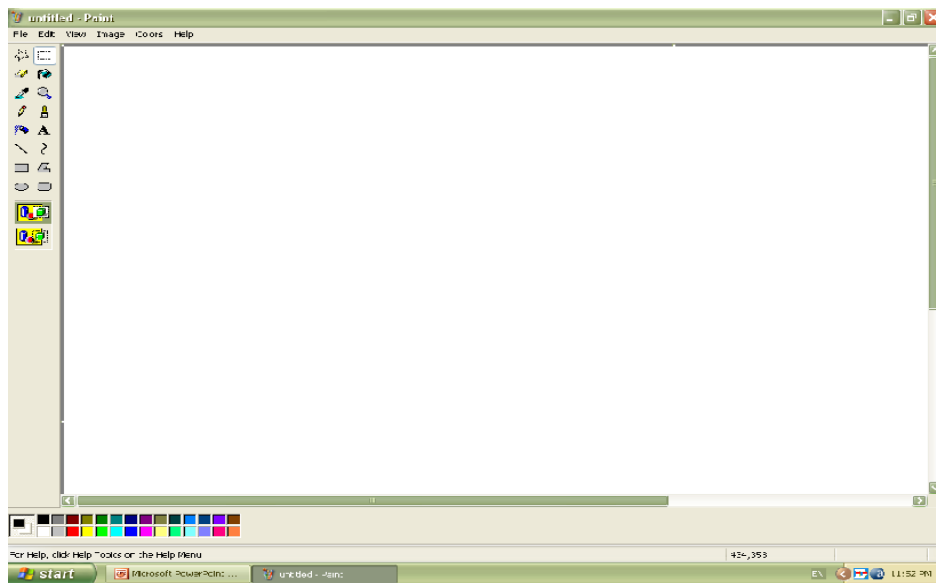


**تشغيل برنامج الرسم Paint :**

ضع مؤشر الفأرة على الأمر **Start** واضغط بزر الفأرة الأيسر لإظهار نافذة البدء الموضحة  
اضغط على الأمر **All Programs** تظهر قائمة البرامج الموضحة  
وجه سهم الفأرة إلى ايقونة **Accessories** تظهر نافذة تحتوي على العديد من ايقونات البرامج  
المساعدة منها برنامج **Paint**



بعد الضغط على ايقونة **Paint** تظهر نافذة البرنامج الموضحة



## الأسبوع 13 - 14

### أخلاقيات الحاسوب

#### الفيروس :

يوجد تعريفين للفيروس هما :

**الأول :** إن الفيروس عبارة عن كود برمجي ( شفرة ) الغرض منها إحداث أكبر قدر من الضرر ، و لتنفيذ ذلك يتم القدرة على ربط نفسه بالبرامج الأخرى عن طريق التوالد و الانتشار بين برامج الحاسب و كذلك مواقع مختلفة من الذاكرة حتى يحقق أهدافه التدميرية .

**الثاني :** إن الفيروس عبارة عن برنامج تطبيقي يتم تصميمه من قبل احد المخربين لكي يدمر البرامج و الأجهزة .

#### أنواع الفيروسات :

##### 1. فيروسات قطاع التشغيل Boot sector :

تصيب هذه الفيروسات قطاع التشغيل في القرص الصلب .. و هو الجزء الذي يقرؤه النظام عند كل مرة يتم فيها طلب تشغيل الجهاز .

##### 2. فيروسات الملفات :

تلتصق هذه الفيروسات نفسها مع ملفات البرامج التنفيذية مثل command.com أو .win.com

##### 3. الفيروسات متعددة الملفات :

تنسخ هذه الفيروسات في صيغة أولية ثم تتحول إلى صيغ أخرى لتصيب ملفات أخرى .

##### 4. الفيروسات الخفية :

و هي فيروسات مخادعة ، إذ إنها تختبئ في الذاكرة ثم تنصدي لطلب تشخيص و فحص قطاع التشغيل ، ثم ترسل تقرير مزيف إلى السجل بان القطاع غير مصاب .

##### 5. الفيروسات متعددة القدرة التحولية :

و هذه الفيروسات لها القدرة الديناميكية على التحول و تغيير الشفرات عند الانتقال من ملف إلى آخر ، لكي يصعب اكتشافها .

## مضاد الفيروسات ، طرق الكشف عنها :

مضاد الفيروسات ( أو برنامج مضاد للفيروسات ) هو برنامج يستخدم لمنع و اكتشاف و إزالة البرمجيات الخبيثة بما فيها فيروسات الحاسب و الديدان و أحصنة طروادة و يمكن أيضاً منع و إزالة Hardware ، برامج التجسس ، و غيرها من أشكال البرمجيات الخبيثة .

هناك ادعاءات مختلفة عن ابتكار أول منتج لمكافحة الفيروسات . ربما المرة الأولى الموثقة لإزالة فيروس كمبيوتر قام بها بيرنت فيكس في عام 1987 .

برنامج لمكافحة الفيروسات لمواجهة الفيروس البولندي vir9.04MKS صدر في عام 1987 .

كان يوجد تسعة عشر منتج مضاد للفيروسات منفصل بما فيهم ذلك نورتن أنتي فيروس حماية ضد الفيروسات و مكافي اسكان . من أوائل المساهمين في العمل على فيروسات الكمبيوتر و التدابير المضادة ، فريد كوهين ، بيتر تيبب ، جون مكافي و آهن تشول سو .

قبل استخدام الانترنت على نطاق واسع كانت الفيروسات عادة ما تنتقل عن طريق الأقراص المرنة المصابة . استخدمت برامج مكافحة الفيروسات ، و لكن كان يتم تحديثها بصورة نادرة نسبياً . لكن زيادة استخدام الانترنت من خلال استخدام أجهزة المودم ، انتشرت الفيروسات عبر الانترنت .

و مثل الماكرو المستخدم في تطبيقات معالجة الكلمات مثل مايكروسوفت وورد حيث بدأ كاتبى الفيروسات باستخدام المايكرو لكتابة الفيروسات المضمنة في وثائق . في وقت لاحق أصبحت برامج البريد الالكتروني و خصوصاً مايكروسوفت اوتلوك اكسبرس معرضة للفيروسات المضمنة في جسم البريد الالكتروني نفسه . يمكن أن يصاب جهاز الكمبيوتر الخاص بالمستخدم فقط عن طريق فتح أو معاينة رسالة .

## طرق الكشف :

هناك عدة طرق يمكن أن تستخدمها برامج الحماية من الفيروسات لتحديد البرمجيات الخبيثة .

### 1. الكشف المستند على الكشف :

هو الأسلوب الأكثر شيوعاً لتحديد الفيروسات و البرامج الخبيثة الأخرى ، تقارن برامج الحماية من الفيروسات محتويات ملف إلى قاموس فحص الفيروس . لان الفيروسات يمكنها تضمين نفسها في ملفات موجودة ، يتم البحث في الملف بأكمله .

### 2. الكشف على نشاط البرمجيات الضارة :

هو أسلوب آخر متبع لتحديد البرمجيات الخبيثة . في هذا الأسلوب ترصد برامج الحماية من الفيروسات نظام للاشتباه في تصرفات البرنامج . إذا تم الكشف عن أسلوب مريب قد يتم مزيد من التحقيق في البرنامج ، و ذلك باستخدام الفحص المستند على الكشف أو أسلوب آخر . و يمكن استخدام هذا النوع من الكشف لتحديد الفيروسات غير المعروفة أو نسخ أخرى من الفيروسات الموجودة .

**3. تحليل الملف :**

هو عملية البحث عن ملف يشتبه في انه مثل تعليمات للفيروس . على سبيل المثال ، إذا كان البرنامج يحتوي على تعليمات لإعادة صياغة Drive C قد يحقق برنامج مكافحة الفيروسات مواصلة التحقيق في الملف . مما يؤدي إلى بطء العملية .

**فحص الذاكرة و خلوها من الفيروسات :**

فحص الذاكرة للتأكد من خلوها من الفيروسات تنتقل معظم الفيروسات بعد أن تصبح مقيمة في ذاكرة الحاسب تحت النهاية العليا للذاكرة top of memory و يمكن اكتشاف وجود الفيروس في الذاكرة باستخدام احد الأمرين mem أو chkdsk في نظام التشغيل dos ، فمثلاً في حالة الفيروس stealth-boot فان تنفيذ الأمر يعطي 636 k بدلاً من 640 k و الأمر chkdsk يعطي 264651 byte بدلاً من 655360 byte .

أما إذا كان النقص في قيمة الذاكرة هو 1k إي إن الأمر Mem أعطى القيمة 639 k فان السبب في الغالب لا يمت للفيروسات لان عدد الفيروسات التي تحتل كيلوبايت واحد فقط من ذاكرة الحاسب قليل جدا .

**ماذا نفعل حين اكتشاف وجود الفيروس :**

1. تخزين أي عمل نقوم به لحظة اكتشاف الفيروس ثم نغلق الجهاز .
2. تشغيل الجهاز من خلال اسطوانة مرنة او ليزرية قادرة على تشغيل الجهاز و مؤمنة ضد الكتابة .
3. نفحص الأقراص الصلبة بواسطة احد البرامج المتخصصة و التي تدعى Antivirus و المخزنة على أقراص خارجية للتحقق من نوع الفيروس و الملفات المصابة .
4. نقوم بإزالة الفيروس من الملفات المصابة و ذلك باستخدام البرنامج المضاد للفيروسات .
5. نفحص الاسطوانات الثابتة عدة مرات للتأكد من سلامتها من الإصابة و باستخدام برامج مختلفة من الـ Antivirus .
6. نتأكد من الأقراص التي استخدمها في نظام للتأكد من خلوها من الفيروسات .

**طرق الوقاية :**

1. باستخدام أقراص أو برامج أصلية و عدم استخدام الأقراص المنسوخة .
2. فحص الأقراص قبل الاستخدام لعدة برامج مختلفة من الـ Antivirus .
3. استخدام Antivirus حديث الإصدار .
4. تعديل نسخة الـ Antivirus كل فترة زمنية معينة .
5. عمل نسخة احتياطية للملفات المهمة .
6. عمل ما يسمى بقرص الإنقاذ و ذلك لفحص الجهاز في حالة إصابته بالفيروس .
7. الاحتفاظ بنسخ للبرامج المهمة مثل نظام التشغيل Windows office .
8. يفضل استخدام أكثر من نوع واحد من الـ Antivirus .

**برامج الحماية من الفيروسات :**

لا بد من وجود برنامج الحماية من الفيروسات في الجهاز . و يقوم البرنامج بفحص و تدقيق الملفات و حماية الجهاز كما ينبغي . و هو يقوم بهذا العمل عن طريق الفحص عن بصمات الفيروسات . فلكل فيروس بصمة عبارة عن رقم محدد . و برنامج الحماية في الواقع يبحث عن هذه البصمة المحددة فان وجدها فانه يعلن عن وجود الفيروس . وهو اذ يقوم بذلك يقارن بين الملفات و بين جدول لبصمات الفيروسات المختلفة .

إن الكثير من الفيروسات تتم كتابتها و نشرها في الأسبوع الواحد و هكذا ترى انه من المهم جدا أن يكون هذا الجدول محدثاً باستمرار . لذا فان وجود برنامج الحماية نفسه ليس كافياً أبداً فلا بد من تحديثه باستمرار .

**برامج الحماية :**

موقع الشركة	برنامج الحماية
<a href="http://www.kaspersky.com">http:// www.kaspersky.com</a>	الكاسبر سكاى Kaspersky
<a href="http://www.f-secure.com">http:// www.f-secure.com</a>	اف سيكيور F-Secure
<a href="http://www.bitdefender.com">http://www.bitdefender.com</a>	بت ديفيندر bit defender
<a href="http://www.avast.com">http://www.avast.com</a>	افاست! avast!
<a href="http://www.mcafee.com/us">http://www.mcafee.com/us</a>	مكافى انتي فيروس McAfee
<a href="http://www.eset.com">http://www.eset.com</a>	نود ESET Nod32

## الأسبوع 15 - 26

### معالج النصوص Microsoft word

منسقات النصوص هو أحد برامج Microsoft office وهو من أكثر البرامج استخداما في الأعمال المكتبية مثل كتابة المستندات والرسائل والأبحاث وكتابة الكتب وذلك لما توفره من الإمكانيات لإخراج المستندات بشكل جيد

#### تشغيل البرنامج

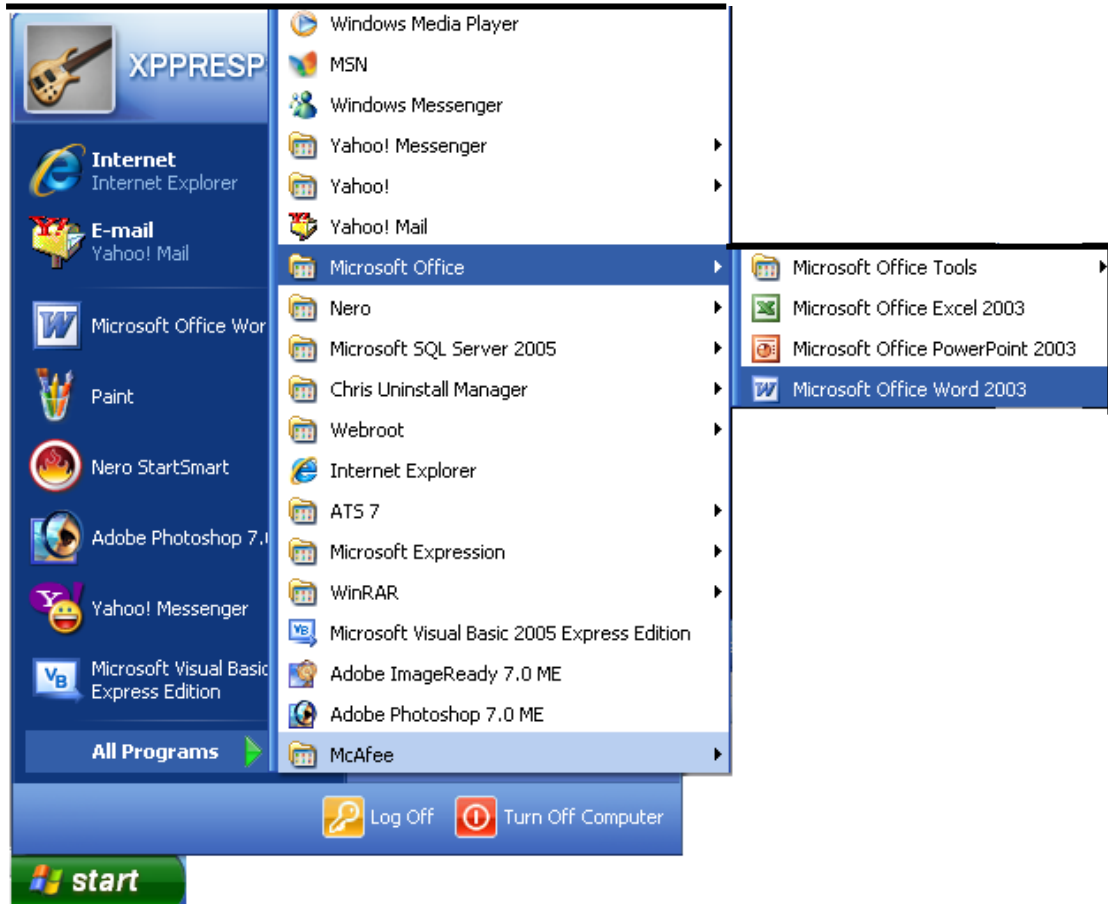
يمكن تشغيل البرنامج بأكثر من طريقة منها

(1)

1- افتح قائمة start

2- اختر منها all programs

3- اختر Microsoft office word و منها نختار Microsoft office word 2003



(2)

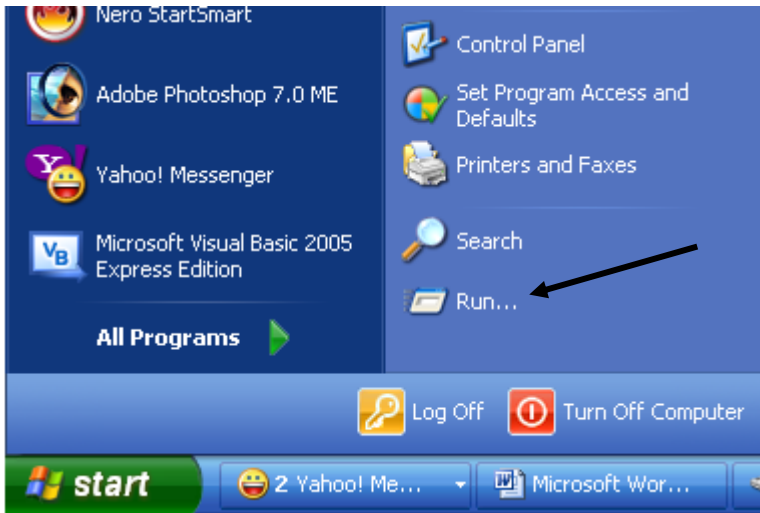
من خلال الاختصار الموجود على سطح المكتب نضغط عليه مرتين متتاليتين بزر الفأرة الأيسر



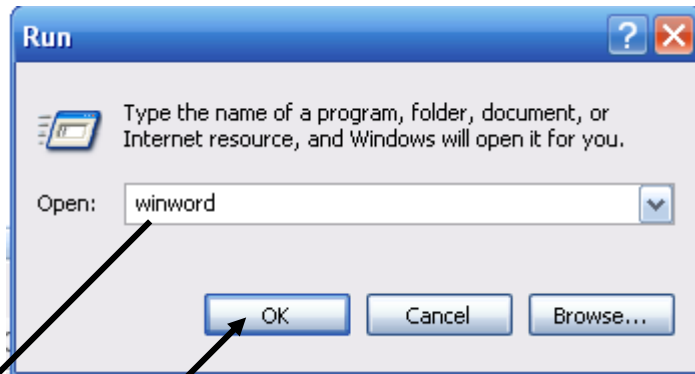
\*\*\*\*\*

(3)

أو من قائمة start نختار منها أمر run







وفي المربع نقوم بكتابة اسم الملف التنفيذي للبرنامج وهو WinWord



ثم الضغط على موافق (ok)

نقوم بالكتابة داخل  
هذا المربع النصي

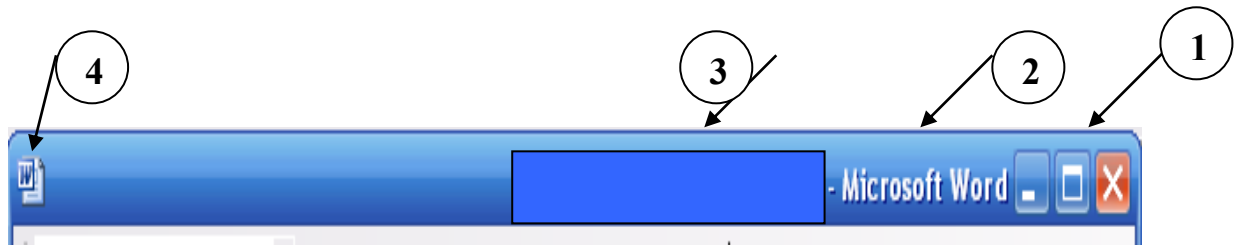
مكونات شاشة البرنامج1- شريط العنوان : ويحتوى

- (1) يشير إلى الرموز (  لإغلاق البرنامج -  لتكبير  وتصغير نافذة البرنامج -  لتصغير البرنامج وضعه في شريط المهام (

(2) يشير إلى اسم البرنامج

(3) يشير إلى اسم المستند المفتوح

(4) يشير إلى شكل البرنامج

2- شريط القوائم ويحتوى على مجموعة من القوائم وكل قائمة تحتوى على مجموعة من الأوامر

- ( ملف - تحرير - عرض - إدراج - تنسيق - أدوات - جدول - إطار - تعليمات )  
( file - Edit - View - Insert - Format - Tools - Table - Window - Help )

3- شريط التنسيق ويحتوى على مجموعة من الأدوات تؤدي مجموعة من الوظائف الخاصة بتنسيق المستند دون الحاجة إلى استخدام القوائم4- شريط الأدوات ويحتوى على مجموعة من الأدوات تؤدي مجموعة من الأوامر الشائعة والأساسية في البرنامج5- المسطرة ومن خلالها يمكن تحديد هوامش المستند



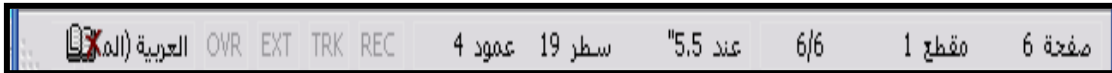
الأجزاء الرمادية على الجانبين للمسطرة تدل على الهوامش وهي المنطقة التي لا تتاح فيها كتابة نص

6- منطقة الكتابة : وهي المساحة البيضاء داخل البرنامج حيث يمكن الكتابة داخلها

7- شريط التحريك الأفقي والرأسي : يستخدم في إظهار الأجزاء المخفية من المستند



8- شريط المعلومات : يعطي معلومات عن الوضع الحالي للصفحة مثل رقم الصفحة الحالية ، عدد صفحات المستند ، رقم السطر الذي فيه المؤشر ، لغة الكتابة



\*\*\*\*\*

### إغلاق الملف (المستند)

- 1- من قائمة ملف ( file ) نختار إغلاق ( close )
- 2- أو نضغط على X الموجودة بشريط القوائم

\*\*\*\*\*

### إغلاق البرنامج

- 1- من قائمة ملف ( file ) نختار إنهاء ( Exit )
- 2- أو نضغط على الرمز  الموجود بشريط العنوان

## إدخال البيانات

البيانات التي يمكن إدخالها داخل مستند في برنامج word هي  
صور - نصوص - أرقام - رموز خاصة

\*\*\*\*\*

\*\*\*\*\*

خطوات إنشاء مستند جديد

- 1- من قائمة ملف ( file ) نختار جديد ( new )
- 2- يظهر قائمة جانبية نضغط منها على مستند فارغ

أو الضغط على الرمز  من شريط الأدوات

\*\*\*\*\*

كيفية الكتابة داخل المستند

تتم الكتابة داخل المستند من خلال لوحة المفاتيح حيث تعتبر وحدة الإدخال أساسية للنصوص كما يمكن الكتابة داخل البرنامج باللغتين العربية والانجليزية للتبديل بين اللغة العربية والانجليزية من لوحة المفاتيح نتبع الاتي

الكتابة باللغة الانجليزية	الكتابة باللغة العربية
الضغط على مفتاحي shift يسار + Alt	الضغط على مفتاحي shift يمين + Alt
للكتابة من اليسار لليمين	للكتابة من اليمين للييسار
الضغط على مفتاحي shift يسار + Ctrl	الضغط على مفتاحي shift يمين + Ctrl

\*\*\*\*\*

**مهارات التحرك داخل النص**

للتحرك داخل النص أهداف كثيرة منها تصحيح الأخطاء ويوجد أكثر من طريقة منها

1- التحرك بواسطة لوحة المفاتيح

2- التحرك بواسطة الفأرة

**مهارات التحرك بواسطة لوحة المفاتيح**

عند الضغط على	يتم تحريك المؤشر الى
←	حرف واحد جهة اليسار
→	حرف واحد جهة اليمين
↑	سطر واحد أعلى
↓	سطر واحد لأسفل
Home	يذهب إلى بداية السطر الحالي
End	يذهب إلى نهاية السطر الحالي
Ctrl + Home	يذهب إلى بداية المستند
Ctrl + End	يذهب إلى نهاية المستند
Page Down	تحرك شاشة إلى أسفل
Page Up	تحرك شاشة إلى أعلى
Ctrl + Page Down	يذهب إلى الصفحة التالية
Ctrl + Page Up	يذهب إلى الصفحة السابقة

\*\*\*\*\*

**تصحيح أخطاء الكتابة**

بعد أن تعرفنا على كيفية التحرك داخل المستند فتصحيح الأخطاء الموجودة به تتم بسهولة وتوجد طريقتين من خلال لوحة المفاتيح للتصحيح هما

الطريقة	كيفية التصحيح
Delete زر	حذف الحرف الموجود أمام مؤشر الكتابة
زر Backspace	حذف الحرف الموجود خلف مؤشر الكتابة

\*\*\*\*\*

### حفظ المستند

1- من قائمة ملف ( file ) نختار حفظ ( save ) أو نضغط على رمز

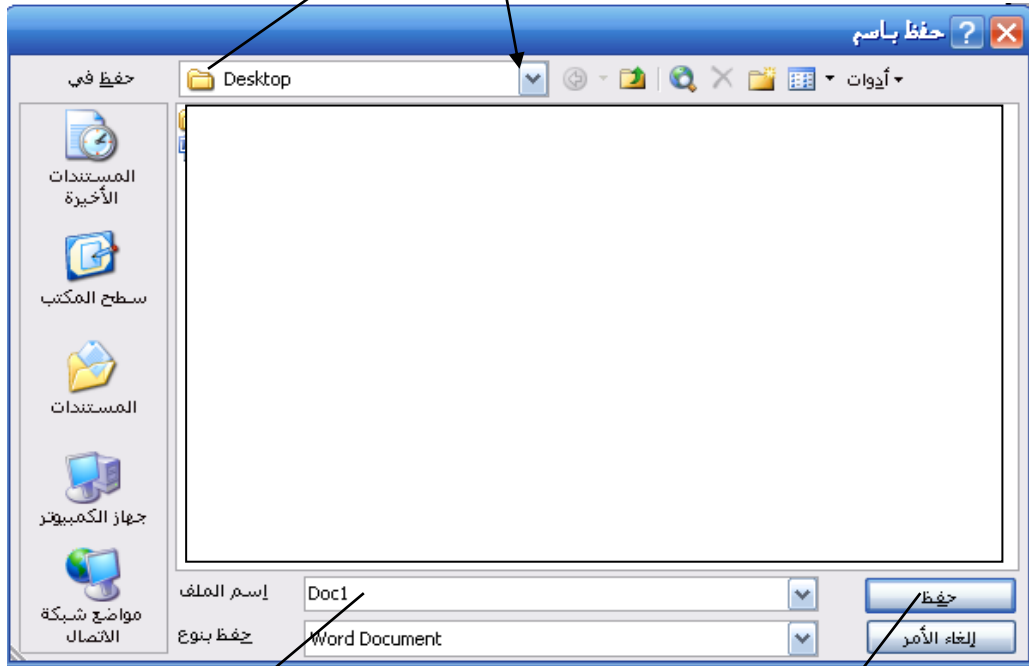
الموجود بشريط الأدوات



2- يظهر المربع الحواري الآتي ومنه نقوم بكتابة اسم الملف ونحدد مكان الحفظ

3- نضغط على حفظ

نقوم بتحديد مكان حفظ المستند من خلال هذا المربع وذلك بالضغط على السهم الموجود يمين هذا المربع فيتم فتح قائمة تحتوى على جميع الأماكن المخصصة للحفظ على جهازك



نقوم بكتابة اسم الملف هنا من خلال الضغط بمؤشر الفأرة داخل هذا المربع النصي فيتم تحديد النص الموجود ونقوم بكتابة الاسم الجديد من خلال لوحة المفاتيح

وبعد كتابة اسم الملف وتحديد مكان الحفظ نقوم بالضغط على حفظ

يمكن أيضا الحفظ من خلال الضغط على مفتاحي **Ctrl + S** ونكمل نفس الخطوات السابقة

\*\*\*\*\*

\*\*\*\*\*

### ملحوظة :

لحفظ المستند لأول مرة نختار من قائمة ملف حفظ أو حفظ باسم واحد ولكن بعد ذلك لو اخترنا حفظ فمعنى هذا أن التعديلات حفظت بنفس الاسم أما إذا اخترنا حفظ باسم فإتينا نعمل نسخة أخرى للملف بالتعديلات الجديدة باسم آخر ونستفيد من ذلك إذا أردنا أن نعمل نسخة أخرى من الملف فنختار حفظ باسم

\*\*\*\*\*

يراعى تكرار حفظ المستند باستمرار حتى لا تفقد آخر تعديلات في حالة انقطاع التيار الكهربائي

\*\*\*\*\*

### فتح المستند

1- من قائمة ملف ( file ) نختار فتح ( Open ) أو نضغط على رمز

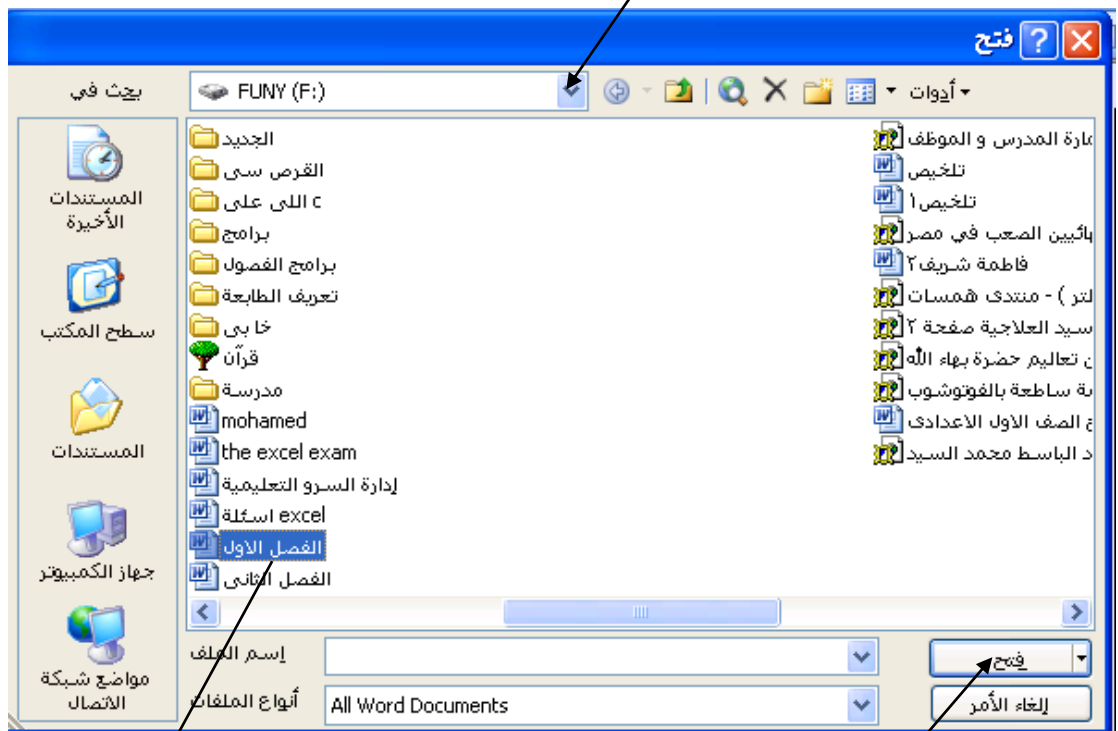


الموجود بشريط الأدوات

2- يظهر المربع الحواري الاتي نحدد فيه مكان الحفظ

3- نضغط على فتح (open)

1- نحدد مكان حفظ الملف كما سبق



2- نحدد الملف المطلوب وذلك بالضغط مرة واحدة عليه بزر الفأرة الأيسر

3- ثم نضغط على فتح

أو نقوم بالضغط مرتين متتاليتين بزر الفأرة الأيسر على الملف مباشرة فيتم فتح الملف

\*\*\*\*\*

### التنسيق

التنسيق هو إجراء تحسين على مكتبته لإظهار مستندك في صورة جميلة ومؤثرة لجذب انتباه القارئ ولكن قبل البدء فيه لابد من التعرف على بعض المفاهيم الأساسية

**الحرف**: هو كل ما تشير إليه لوحة المفاتيح من حروف اللغة العربية واللغة الانجليزية والأرقام والعلامات الخاصة والرموز مثل: @ ، % ، k ، ط ، 8 وهكذا



**الكلمة**: مجموعة من الحروف المتتالية يسبقها ويليها الضغط على مسطرة المسافات

**الفقرة**: قد تكون حرف أو كلمة أو جملة أو عدة جمل يسبقها ويليها الضغط على مفتاح الإدخال ( Enter )

**المستند**: هو ما كتب في احد أو كل الأشكال السابقة

لتنسيق النص لابد من تحديده أولاً ويتم التحديد بواسطة الفأرة ولوحة المفاتيح

### مهارات التحديد بواسطة الفأرة

العنصر	كيفية التحديد
حرف	الوقوف قبل الحرف مع السحب إلى اليسار
كلمة	بالوقوف على الكلمة بمؤشر الفأرة ثم نضغط ضغطتين متتاليتين
سطر	نقف بمؤشر الفأرة في الهامش الأيمن حتى يظهر بالشكل  ثم نضغط ضغطة واحدة
فقرة	نقف بمؤشر الفأرة في الهامش الأيمن حتى يظهر بالشكل  ثم نضغط ضغطتين متتاليتين
جزء من النص	الوقوف على أول النص بمؤشر الفأرة ثم نضغط مع السحب حتى نهاية النص
المستند	الضغط على مفتاحي Ctrl + A

## ملاحظات

- لإلغاء التحديد نضغط على أحد الأزرار الموجودة بلوحة المفاتيح أو نقوم بالضغط بمؤشر الفأرة في مكان بعيد عن التحديد
- الضغط على أى مفتاح من لوحة المفاتيح بعد التحديد يؤدي إلى فقدان الجزء المحدد وظهور الحرف الذي ضغط عليه بدلا منه
- نستفيد من النقطة السابقة عندما نريد حذف جزء كبير نقوم بتحديدته ثم الضغط على مفتاح delete أو backspace

التنسيق يتم من خلال

## 1- شريط التنسيق



من خلال تحديد النص والضغط على الأداة

\*\*\*\*\*

## 2- من خلال قائمة تنسيق

الأمر undo تراجع والأمر redo إعادة

للتراجع عن آخر عمل قمت به

- نفتح قائمة تحرير (edit) ونختار منها الأمر تراجع (undo)

- أو بالضغط على رمز تراجع  من شريط الأدوات


\*\*\*\*\*

ونستفيد من ذلك عند حذف نص عن طريق الخطأ نستعيده من خلال هذا الأمر

\*\*\*\*\*

لإعادة تنفيذ الأوامر التي قمت بها

- نفتح قائمة تحرير (edit) ونختار منها الأمر إعادة (redo)

- أو بالضغط على رمز إعادة تراجع  من شريط الأدوات

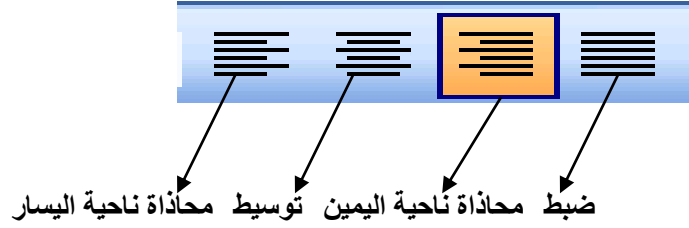
\*\*\*\*\*

## الفقرات

عرفنا أن الفقرة إما أن تكون حرف أو كلمة أو جملة أو عدة جمل يسبقها ويليها الضغط على مفتاح الإدخال

## تنسيق الفقرات

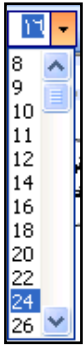
**المحاذاة:** وذلك من خلال الوقوف بمؤشر الفأرة داخل الفقرة والضغط على كلا من



## تغير حجم النص

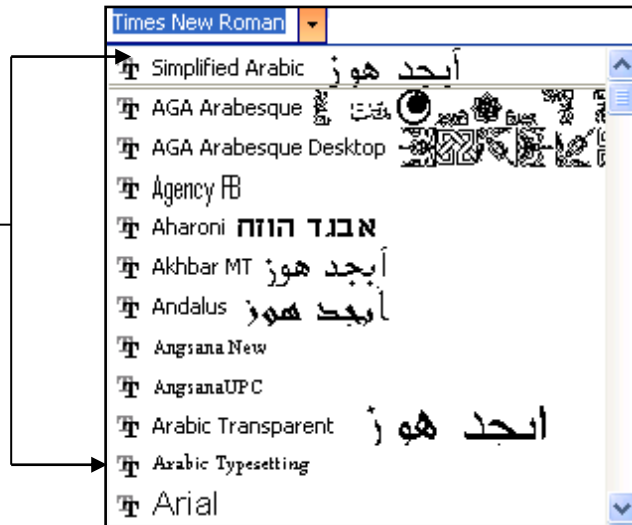
1- تحديد النص

2- فتح قائمة حجم الخط الموجودة بشرط التنسيق واختيار الحجم المطلوب



وبالمثل لتغير نوع الخط نفتح قائمة أنواع الخط ونختار نوع الخط المطلوب

أنواع الخطوط





لتغيير حجم ونوع ولون الخط من خلال قائمة تنسيق (format)

- 1- تحديد النص
- 2- فتح قائمة تنسيق (format) واختيار خط (font)
- 3- سيظهر المربع الحواري الآتي

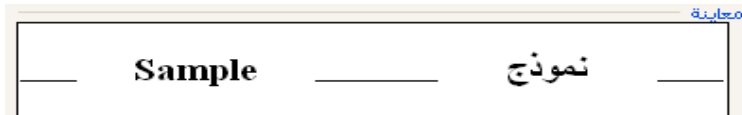


- 4- من خلاله يمكن تغيير نوع الخط و نمط الخط وحجم الخط



ولون الخط

كما نلاحظ في هذا المربع يوجد معاينة لنوع الخط المختار

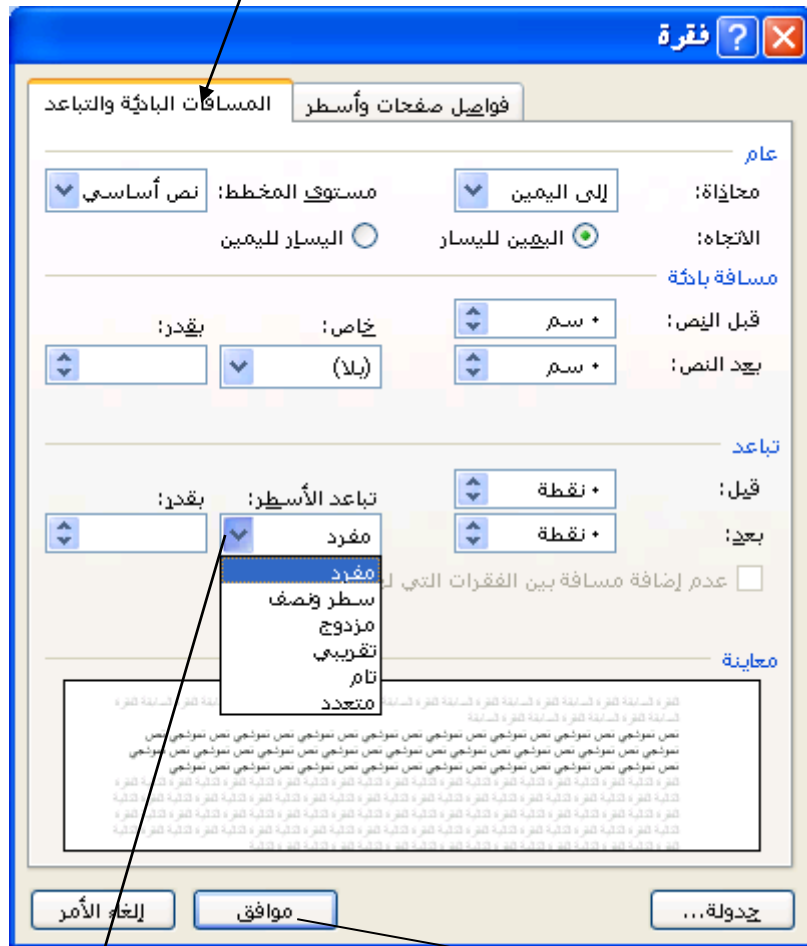


بعد تحديد اللون والحجم والنوع للخط نضغط على موافق الموجودة بالمربع

### ضبط المسافات بين سطور الفقرة

- 1- الوقوف داخل الفقرة
- 2- من قائمة تنسيق ( format ) نختار فقرة ( paragraph )
- 3- سيظهر المربع الحواري التالي

1- نضغط على تبويب المسافات البادئة والتباعد ( indents and spacing )



نضغط موافق ( ok )

2- نقوم بفتح قائمة تباعد الأسطر ( line space ) ثم نختار المسافة التي نريدها بين أسطر الفقرة

## التعداد الرقمي والتعداد النقطي

**التعداد النقطي** عبارة عن رمز يوضع أمام كل عنصر مكون للقائمة بترتيب معين

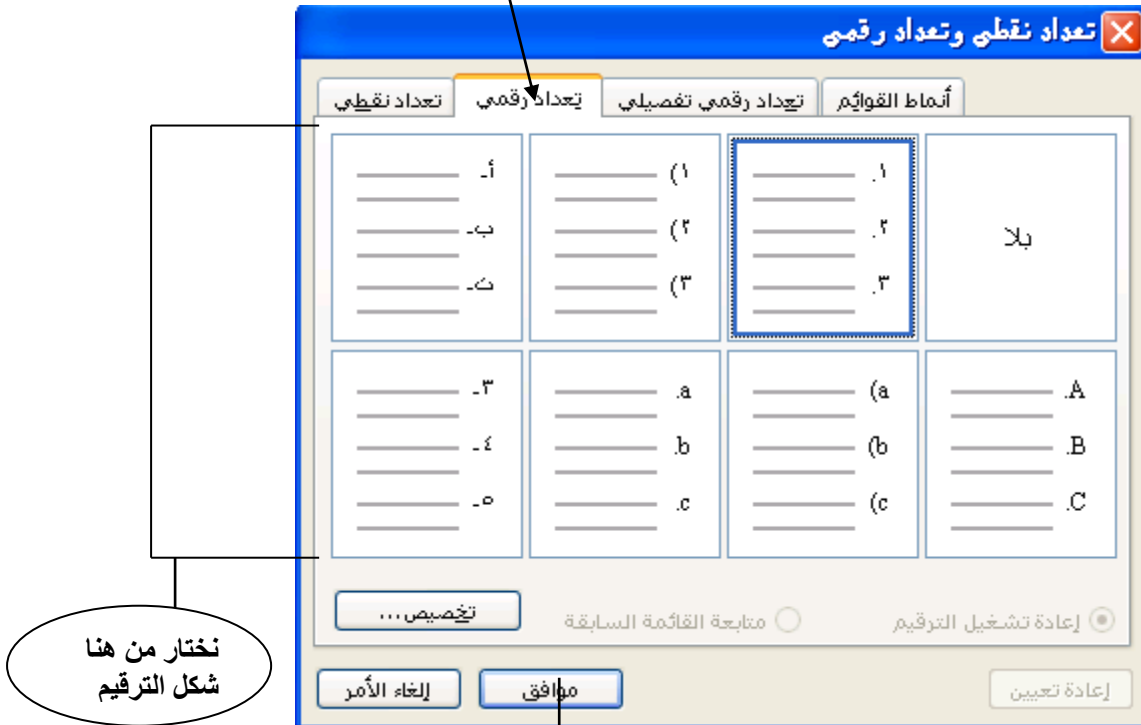
- يمكن تغيير أماكن العناصر داخل القائمة
- يمكن استبدال التعداد النقطي بالتعداد الرقمي حيث يتم استبدال الرموز الصغيرة بسلسلة من الأرقام المرتبطة
- يمكن عمل حذف ، إدراج أو تحريك إلى احد العناصر الخاصة بالفئة كما يمكن إعادة ترتيب وضبط الترقيم للقائمة

\*\*\*\*\*

### لعمل تعداد رقمي

- 1- تحديد النص
- 2- فتح قائمة تنسيق ( format ) ونختار منها تعداد رقمي ونقطي ( bullets and numbering ) أو نضغط على رمز التعداد الرقمي من شريط التنسيق
- 3- يظهر لنا هذا المربع الحواري من خلاله

نضغط على هذا التبويب numbered



نختار من هنا شكل الترقيم

نضغط في النهاية على موافق (ok)

**لعمل تعداد نقطي**

## 1- تحديد النص

2- فتح قائمة تنسيق ( format ) ونختار منها تعداد رقمي ونقطي

من  ( bullets and numbering ) أو نضغط على رمز التعداد النقطي شريط التنسيق

3- يظهر لنا هذا المربع الحواري من خلاله

نضغط على هذا  
التبويب bulleted

ونختار الشكل الذي نريده

ثم نضغط على موافق ok



\*\*\*\*\*

**نسخ ، قص ولصق نص**

عندما نريد تكرار نص ما أكثر من مرة داخل المستند فإننا نستخدم طريقة النسخ واللصق وهذه الطريقة لا تستخدم فقط في برنامج word وعندما نريد نقل نص من مكان لآخر فإننا نستخدم طريقة القص واللصق

**أولا : خطوات النسخ واللصق**

## 1- تحديد النص

2- نفتح قائمة تحرير ( Edit ) ونختار منها نسخ ( Copy ) أو من خلال شريط



الأدوات نضغط على

3- نقف بمؤشر الكتابة في المكان الذي سيتم وضع النص به

4- نفتح قائمة تحرير ( Edit ) ونختار منها لصق ( Paste ) أو من خلال شريط

الأدوات نضغط على رمز



**ثانيا : خطوات القص واللصق****1- تحديد النص**

2- نفتح قائمة تحرير ( Edit ) ونختار منها قص ( Cut ) أو من خلال شريط



الأدوات نضغط على رمز

3- نقف بمؤشر الكتابة في المكان الذي سيتم وضع النص به

4- نفتح قائمة تحرير ( Edit ) ونختار منها لصق ( Paste ) أو من خلال شريط



الأدوات نضغط على رمز

\*\*\*\*\*

**نسخ التنسيق**

الفرق بين النسخ ونسخ التنسيق

النسخ واللصق : هو عمل نسخة أخرى للنص ( عندما تقوم بتصوير ورق مثلا )

أما نسخ التنسيق فان النسخ هنا هو اخذ تنسيق النص فقط ( يأخذ نوع الخط – لون

الخط – حجم الخط..... )

**خطوات نسخ التنسيق**

1- تحديد النص المراد نسخ التنسيق الخاص به

2- نضغط على أداة نسخ التنسيق  الموجودة بشريط الأدوات

3- قم بالضغط مع السحب إلى آخر النص المراد تطبيق التنسيق عليه

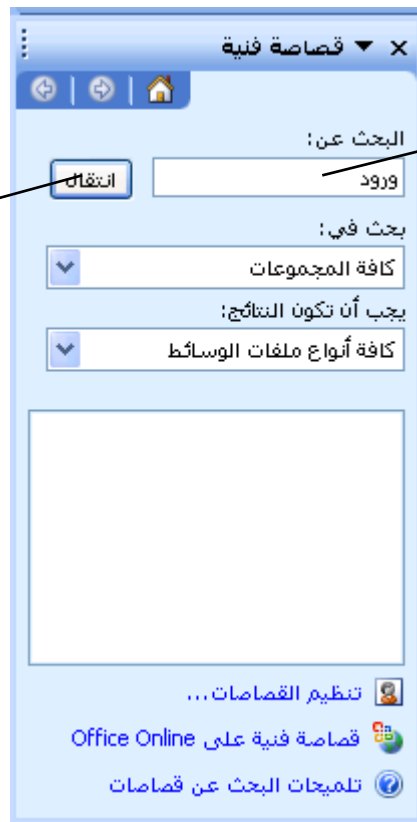
\*\*\*\*\*

## إدراج الصور داخل المستند

## لإدراج صور داخل المستند من Clip Art نتبع الآتي

- 1- نقف بالمؤشر في المكان المراد إدراج الصورة به
- 2- نفتح قائمة إدراج (insert) ونختار منها صورة ( picture ) ثم قصاصة فنية clip art

- 3- ستظهر قائمة جانبية كما هو موضح بالشكل منها



في مربع البحث هذا نقوم بكتابة اسم الصورة المراد إدراجها

ثم نضغط على بحث أو انتقال ( search )

- 4- نلاحظ ظهور مجموعة الصور

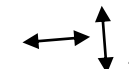


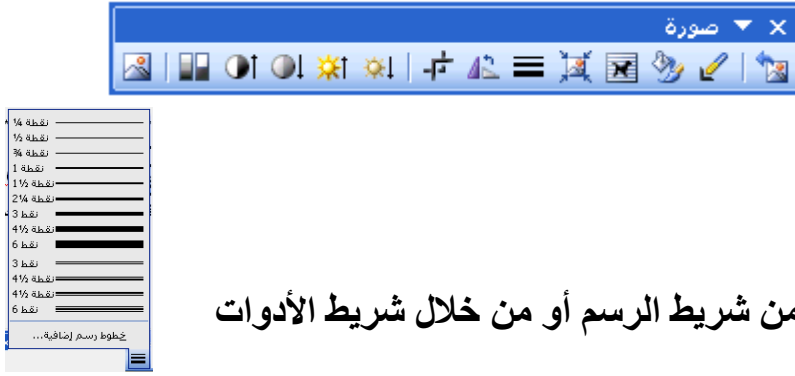
5- نقر على الصورة المطلوبة ونفتح القائمة المختصرة لها وذلك بالضغط بزر الفأرة الأيمن مرة واحدة ونختار إدراج ( insert ) كما هو موضح بالشكل الآتي



أو نقوم بالضغط مرة واحدة بزر الفأرة الأيسر فنلاحظ ظهور الصورة في المستند  
\*\*\*\*\*

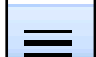
### التعامل مع الصور

- للتعامل مع الصور ( نسخ – حذف – تغيير الحجم ..... ) لا بد من تحديدها أولاً
- ويتم تحديد الصورة بالضغط بزر الفأرة الأيسر داخل الصورة مرة واحدة فنلاحظ ظهور الصورة محاطة بثماني مربعات ( ظهور هذه المربعات دليل على أن الصورة محددة )
- من خلال هذه المربعات يمكن التحكم في حجم الصورة ( تكبير وتصغير الصورة ) وذلك بالوقوف بمؤشر الفأرة داخل احد المربعات فيتغير شكل المؤشر إلى الأشكال  ثم نضغط مع السحب للخارج إذا كنا نريد تكبير الصورة ونضغط ونسحب للداخل إذا كنا نريد تصغير الصورة
- لإزالة التحديد للصورة نقوم بالضغط بمؤشر الفأرة في مكان خارج الصورة
- لحذف الصورة نضغط على delete والصورة محددة
- نلاحظ عند تحديد الصورة يظهر شريط أدوات خاص بالصورة



## إضافة حدود للصور

### 1- تحديد الصورة

2- نضغط على  من شريط الرسم أو من خلال شريط الأدوات

الخاص بالصورة فيتم فتح قائمة تحتوي على مجموعة من الحدود نختار إحداها

\*\*\*\*\*

## اقتصاص الصور

### 1- نحدد الصورة

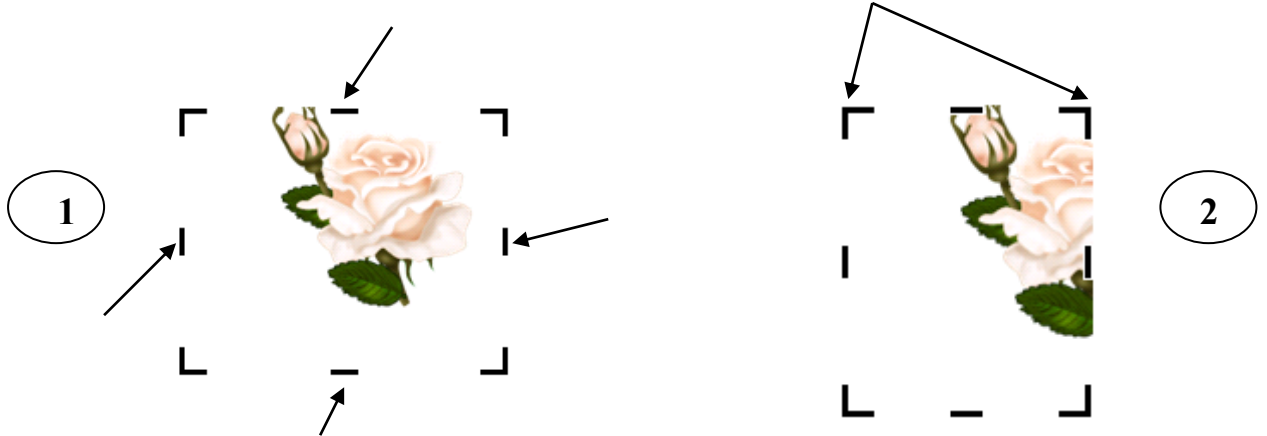
2- نضغط على أداة  الموجودة بشريط الأدوات الخاص بالصورة

3- لكي نقوم بعمل اقتصاص من جانب فقط قم بالسحب من منتصف علامات

الاقتصاص الموجود بالجانب المراد الاقتصاص منه ( شكل 1 )

4- لكي تقوم بعمل اقتصاص من الجانبين اضغط على مفتاح Ctrl مع الضغط مع

السحب من الأركان الخاصة بالصورة ( شكل 2 )



لإزالة التأثير الخاص بعملية الاقتصاص نضغط مرة أخرى على الأداة من شريط الأدوات الخاص بالصورة

\*\*\*\*\*

إذا كان شريط الرسم مش ظاهر أمامك فنظهره من خلال الوقوف في مكان خال على أي الأشرطة الموجودة أمامك وفتح القائمة المختصرة واختيار الشريط المطلوب

فلاحظ وجود علامة صح أمام الشريط المختار ( الموجود أمامك على الشاشة





## إنشاء Word Art

Word Art مجموعة من أشكال الخطوط المختلفة فمن خلال استخدام word art يمكن جعل النص على صورة منحنى أو متعدد الألوان أو يمكن وضع ظل للنص أو جعله ثلاثي الأبعاد  
يمكن تطبيق word art على نص مكتوب في المستند أو نص جديد

### الخطوات

1- نحدد النص إذا كان مكتوب



الموجودة بشرط الرسم

2- نضغط على أيقونة word art

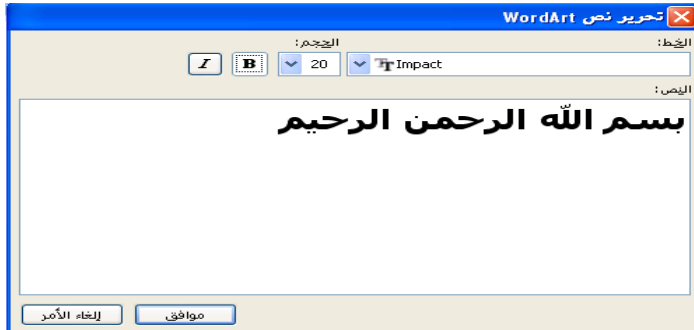
3- فيظهر لنا هذا المربع الذي يحتوى على مجموعة مختلفة من أشكال الخطوط



4- نقوم باختيار الشكل الذي تريد تطبيقه على النص المحدد ثم نضغط موافق

5- نلاحظ ظهور هذا المربع ( مربع تحرير النص ) فنجد النص المحدد بداخله وإذا

لم نحدد نص في الأول نقوم بكتابة النص هنا ونلاحظ في هذا المربع من الممكن



تغير حجم ونوع الخط

6- نضغط على موافق نلاحظ الاتي

بسم الله الرحمن الرحيم

نلاحظ كما في الصور عند تحديد word art يتم ظهور شريط خاص به



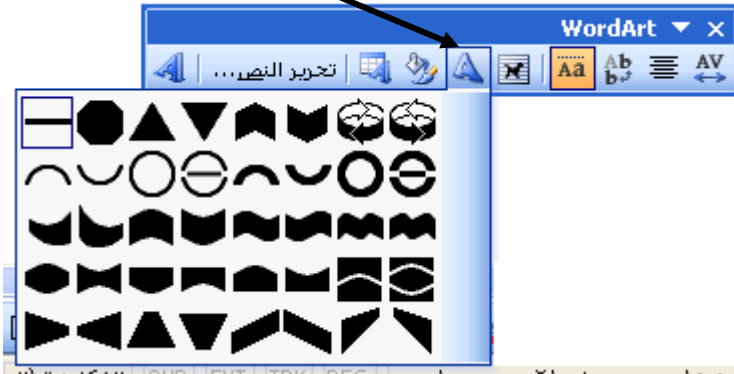
ومن خلال هذا الشريط يمكن استبدال النص وذلك بالضغط على



فلاحظ ظهور مربع النص السابق ونقوم بكتابة النص الجديد بداخله  
وكما يمكن إدراج word art جديد من خلال الضغط على



كما يمكن تغيير شكل word art من خلال الضغط على



قم انت بتجربة باقي الأدوات الموجودة بالشريط واكتشف وظيفتها

\*\*\*\*\*

لحذف word art نقوم بتحديدده والضغط على مفتاح delete

\*\*\*\*\*

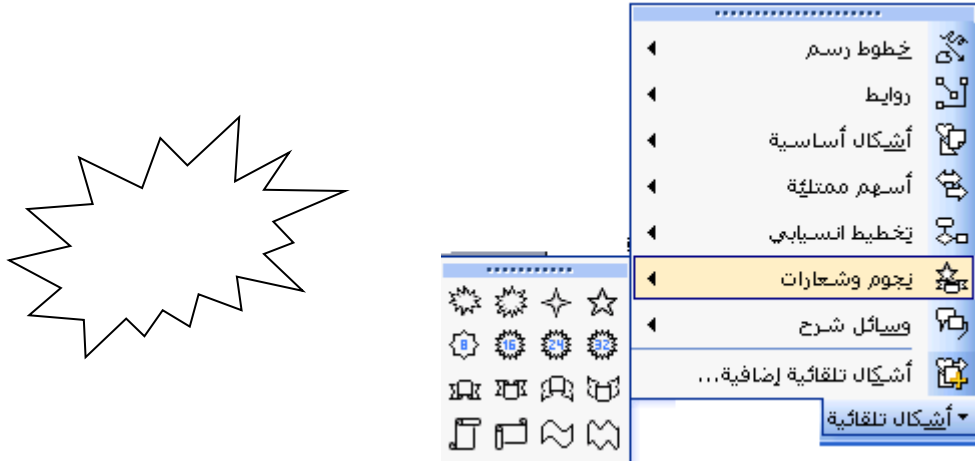
## إنشاء شكل التلقائي Autoshape

### لرسم شكل تلقائي نتبع الآتي

نضغط على أشكال تلقائية autoshape من خلال شريط الرسم



فلاحظ ظهور قائمة تحتوى على مجموعة من الأشكال نقوم بالضغط على الشكل المطلوب ثم نقوم بالضغط مع السحب داخل المستند حتى يتم رسم الشكل التلقائي ( كما في برنامج الرسام )



**ملحوظة** قبل الرسم قم بالضغط على مفتاح Esc الموجود بلوحة المفاتيح لإلغاء ظهور المربع الذي سيظهر

\*\*\*\*\*

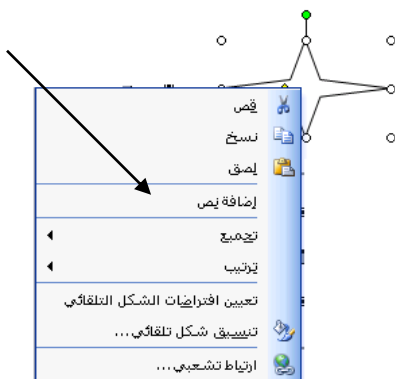
### 1- للكتابة داخل الشكل التلقائي

فتح القائمة المختصرة للشكل واختيار إضافة نص فيظهر مؤشر الكتابة بداخله

### 2- لحذف الشكل التلقائي

تحديده والضغط على مفتاح delete أو اختيار قص cut من القائمة المختصرة كما هو موضح

### 3- كما يمكن تغيير حجم الشكل التلقائي كما في الصور



**4- لتعبئة الشكل التلقائي ( تلوينه )**

تحديده ثم الضغط على أداة لون التعبئة

الموجود بشريط الرسم ثم نقوم باختيار اللون من القائمة التي ستظهر

**5- كما يمكن عمل حدود للشكل بنفس طريقة عمل حدود للصورة**

\*\*\*\*\*

ملحوظة : نحن دائما نستخدم الزر الأيسر للفأرة ولكن نستخدم الزر الأيمن فقط لفتح القائمة المختصرة للعنصر والقائمة المختصرة تحتوى على مجموعة من الأوامر التي يمكن إجراؤها على هذا العنصر



تستخدم الجداول لعرض المعلومات في شكل تحليلي ومختصر ، وأيضا للفت انتباه القارئ لمحتوى الجدول ويتميز برنامج منسق النصوص بإمكانية التعامل مع الجداول  
**الجدول** : هو عدد من الخلايا المترابطة وتستخدم لعرض الأرقام والنصوص والصور  
**الخلية** : هي وحدة بناء الجدول وتنشأ من تقاطع صف مع عمود

\*\*\*\*\*

**خطوات ادرج الجدول**

1- نفتح قائمة جدول ( table ) ونختار منها إدراج ( insert ) ثم جدول ( table )

2- سيظهر المربع الحواري التالي

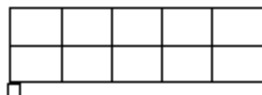


### طريقة أخرى لإدراج جدول

من قائمة جدول (table) ونختار منها رسم جدول (draw table) نلاحظ تغير شكل المؤشر إلى قلم ونقوم برسم الجدول وبعد الانتهاء من رسمه نقوم بإلغاء تنشيط أداة رسم الجدول الموجودة بشريط (جداول وحدود) الذي سيظهر أثناء اختيارنا لأمر رسم جدول draw table



- للتنقل داخل خلايا الجدول من خلال الأربعة الأسهم الموجودة بلوحة المفاتيح
- لتنسيق النصوص داخل الجدول بتحديد الخلايا ثم استخدام شريط التنسيق كما سبق ذكر ذلك
- لتحديد الجدول نضغط على زر تحديد مكان الجدول



قبل التحديد



بعد تحديده

- لحذف الجدول تحديده كما سبق وفتح القائمة المختصرة واختيار قص cut أو الضغط على مفتاح backspace ← موجود فوق مفتاح enter

**لعمل حدود للجدول**

- 1- تحديد الجدول كله أو الصفوف أو الأعمدة التي تريدها
- 2- فتح قائمة تنسيق (format) واختيار حدود وتظليل (borders and shading)
- 3- سيظهر المربع الحواري التالي نضغط على تبويب حدود (border)

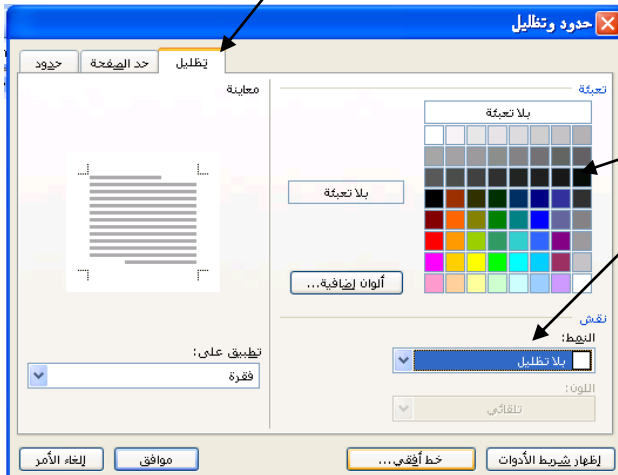


ونختار من هنا الحد الذي تريده

- 4- ثم نضغط على موافق

**لعمل تظليل للجدول**

- 1- تحديد الجدول كله أو الصفوف أو الأعمدة التي تريدها
- 2- فتح قائمة تنسيق (format) واختيار حدود وتظليل (borders and shading)
- 3- سيظهر المربع الحواري التالي نضغط على تبويب تظليل (shading)



نختار من هنا لون التظليل وشكل التظليل

- 4- ثم نضغط على موافق

**ملحوظة:** يتم إدراج الجدول حيث يوجد مؤشر الكتابة كما في إدراج الصور

قم بتجربة الأوامر الموجودة في قائمة جدول ولكن قم أولاً بعملية التحديد ثم اختار الأمر ولاحظ ما يحدث

\*\*\*\*\*



### للبحث عن نص ما في المستند نتبع الخطوات الآتية

- 1- فتح قائمة تحرير ( edit ) ونختار منها بحث ( find )
- 2- من خلال هذا المربع نقوم بكتابة النص المراد البحث عنه



- 3- نضغط على ( بحث عن التالي ) إلى أن تنتهي عملية البحث وتظهر الرسالة الآتية



\*\*\*\*\*

### لاستبدال نص بنص آخر في المستند

- 1- فتح قائمة تحرير ( edit ) ونختار منها استبدال ( replace )
- 2- من خلال المربع الذي سيظهر نقوم بكتابة النص المراد استبداله في مربع (البحث عن) وكتابة النص الجديد في ( مربع استبدال ب )



### 3- ثم نضغط على استبدال أو استبدال الكل

- عند الضغط على استبدال سيقوم بالبحث عن كل كلمة على حدة واستبدالها إلى أن ينتهي من العملية ويظهر الرسالة الآتية



- أما (استبدال الكل) فيتم البحث عن كل الكلمات المراد استبدالها ثم يقوم بعملية الاستبدال إلى أن ينتهي ويظهر الرسالة



\*\*\*\*\*



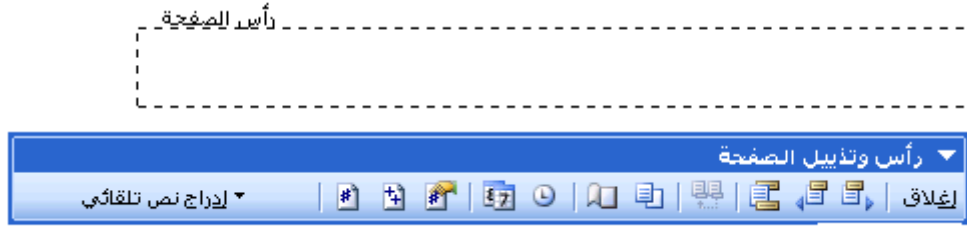
### الرأس والتذييل لصفحات المستند

لوضع نص أو صورة في أعلى الصفحة أو أسفل الصفحة وتريد تكرار هذا النص في جميع صفحات المستند كما واضح أمامك في هذه الصفحات فإننا نتبع الآتي

1- فتح قائمة عرض (view) واختيار رأس وتذييل الصفحة (header and footer)

2- نلاحظ ظهور مربع كما هو موضح بالرسم وبداخله مؤشر الكتابة مع ظهور شريط الرأس والتذييل

3- نقوم بكتابة النص وتنسيقه كما عرفنا سابقا كما يمكن إدراج صور داخل الرأس او التذييل



الموجودة بالشريط الموجود



للتبديل بين الرأس والتذييل نضغط على  
أمامك بالشكل



للخروج من الرأس والتذييل نضغط بزر الفأرة خارج الرأس والتذييل أو نضغط على  
إغلاق الموجودة بالشريط الخاص برأس وتذييل

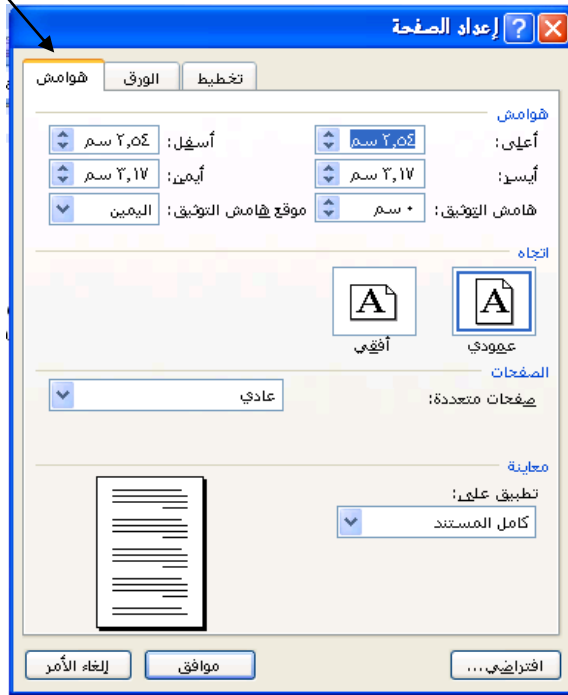
\*\*\*\*\*

قم بتجربة باقي الأدوات الموجودة بالشريط لمعرفة وظيفتها

## إعداد الصفحة

بعد فتح البرنامج وقبل الكتابة داخل المستند نقوم بإعداد الصفحة وذلك من خلال  
1- فتح قائمة ملف (file) واختيار إعداد الصفحة (page setup) سيظهر المربع  
الحواري الآتي ومن خلاله

نضغط على تبويب هوامش (margins)



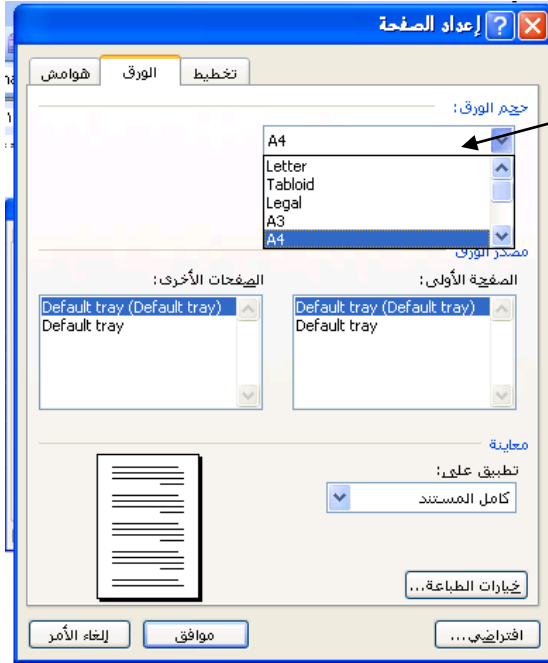
2- نضغط على تبويب هوامش ونقوم بتغيير هوامش المستند ( الأيمن – الأيسر – العلوي – السفلي )



3- وأيضا تغيير اتجاه الورقة ( عمودي – أفقي )  
وتغيير هامش التوثيق وموقع هامش التوثيق  
ويستخدم هذا الهامش عند التجليد

4- ثم نضغط على موافق

## لتغيير حجم الورق نضغط على تبويب ورق (paper)



من هنا نقوم باختيار حجم الورق من القائمة المنسدلة

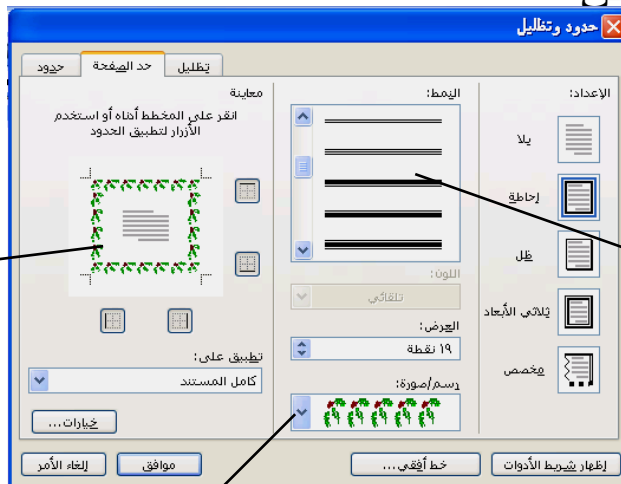
ثم نضغط على موافق

\*\*\*\*\*

### حد الصفحة

لوضع إطار أو حد للصفحة نقوم بعمل الآتي

- 1- فتح قائمة تنسيق (format) واختيار حدود وتظليل ( borders and shading)
- 3- نضغط على تبويب حد الصفحة (page border) من المربع الحواري الذي سيظهر ومن خلاله يمكن اختيار صورة لحد الصفحة أو اختيار خطوط
- 4- ثم نضغط على موافق



معاينة


نضغط هنا لاختيار خطوط لحد الصفحة

نضغط هنا لاختيار صورة لحد الصفحة

## الطباعة

بعد أن أعددت المستند في شكله النهائي يمكنك الحصول على نسخة ورقية منه ، وذلك من خلال طباعته من منسق النصوص

ولكن قبل الطباعة لابد من معاينة المستند وذلك من خلال

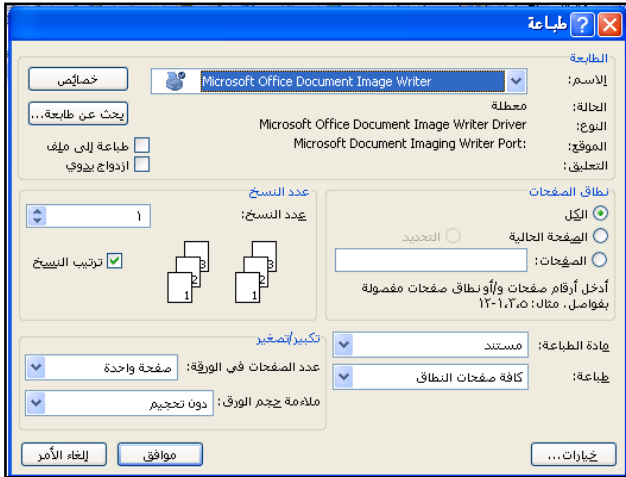
- 1- فتح قائمة ملف ( file ) واختيار معاينة قبل الطباعة ( print preview )
- 2- أو الضغط على رمز  من شريط الأدوات

وأيضا قبل الطباعة لابد التأكد من

- 1- مراجعة النص على الشاشة أولا
- 2- توفر الورق
- 3- توصيف الطابعة ( تعريف الطابعة على الجهاز من خلال الاسطوانة التي تأتي مع الطابعة )
- 4- تشغيل الطابعة

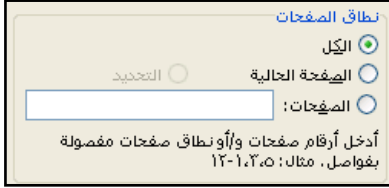
### خطوات طباعة المستند

- 1- فتح قائمة ملف ( file ) واختيار طباعة ( print )



- 2- سيظهر المربع الحواري الآتي

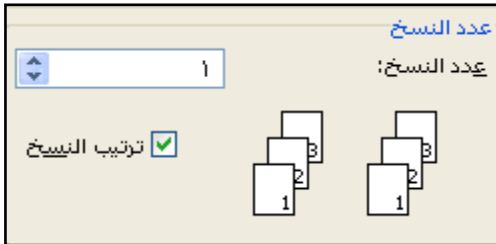
- 3- نحدد من خلاله نوع الطابعة المتصلة بالجهاز



4- ومن خلاله نحدد عدد الصفحات المراد طباعتها  
الكل: طباعة صفحات المستند بالكامل  
الصفحة الحالية: طباعة الصفحة الموجودة بها المؤشر  
الصفحات: طباعة صفحات من المستند مثال

لو كتبنا داخل المربع 3-5 يعني طباعة الصفحات 3 و4 و5  
 لو كتبنا داخل المربع 3، 6 يعني طباعة الصفحة 3 والصفحة 6

5- نحدد عدد النسخ المراد طباعتها ويستحسن طباعة نسخة واحدة وتصويرها  
 بعدد النسخ المطلوبة وذلك لتوفير حبر الطابعة



\*\*\*\*\*

المفاتيح	الوظيفة
Ctrl+N	فتح مستند جديد
Ctrl +O	فتح مستند محفوظ
Ctrl +S	حفظ مستند
Ctrl +P	طباعة المستند
Ctrl +Z	تراجع
Ctrl +X	قص
Ctrl +C	نسخ
Ctrl +V	لصق
Ctrl +F	بحث
Ctrl +H	استبدال
Alt + Enter	إضافة صفحة