

م/مفهوم علم الاقتصاد

ان موضوع الاقتصاد يحظى باهتمام منذ القدم . كما يعتبر علم الاقتصاد من العلوم الديناميكية إذ يتطور بحسب تطور الحياة بشكل عام .يعتبر علم الاقتصاد من الدروس الممتعة للإنسان لأنه يقدم دروس فعلية بشكل علمي لحياة الإنسان، فبعض الناس تدرس الاقتصاد من اجل ان تحقق ربح من خلال تعلمهم للعرض والطلب ، والبعض يحتاجه في ترتيب الدخل الذي يحصل عليه وتقسيمه بين الاستهلاك والادخار او استثمار مدخراته، او البعض بحاجة لفهم الاقتصاد في القضايا في تحليل سلوك الحكومة في قضايا العجز المالي والبطالة والقروض والتجارة . لذلك فان علم الاقتصاد من العلوم الاساسية التي تتيح لك جملة من المعلومات التي تمارسها طيلة حياتك .

علم الاقتصاد economics : هو علم من العلوم الاجتماعية الذي يبحث في كيفية استخدام الموارد النادرة لإنتاج سلع وخدمات لكافة أفراد المجتمع.

يكن خلف هذا التعريف فكرتين رئيسيتين هما الندرة في الموارد يقابلها الرغبة في انتاج سلع وخدمات

علاقة علم الاقتصاد بالعلوم الأخرى : لا يوجد علم بالطبيعة مستقل بحد ذاته بل جميعها مرتبط ارتباط وثيق بالعلوم الأخرى كذلك الحال في علم الاقتصاد إذ يرتبط بمجموعة علوم منها:

1- علاقة علم الاقتصاد بالسياسة : ان لعلم الاقتصاد ارتباط وثيق بالسياسة وذلك لان أي نظام

اقتصادي يعمل في ظل ظروف سياسية معينة فهو يؤثر ويتأثر بها ، فالاقتصاد يحدد الاتجاهات

السياسية لصناع القرار السياسي ، كما في حالات أخرى السياسة هي من تحدد التوجهات الاقتصادية

حيث ان علم الاقتصاد كان يعرف ب(الاقتصاد السياسي).

2- علاقة علم الاقتصاد بعلم الاجتماع: ان علم الاقتصاد يدرس العديد من الظواهر الاجتماعية وهي اقتصاديه بنفس الوقت مثل العدالة الاجتماعية في الدخل من خلال السياسة الضريبية كما يتطلب معرفة العادات والتقاليد والفقر والبطالة والديانات .

3- علاقة علم الاقتصاد بعلم الإحصاء : الإحصاء هو العلم الذي يبحث في أساليب جمع البيانات وتبويبها وتحليلها الى نوع من المعرفة، حيث ان الكثير من الظواهر والمشاكل الاقتصادية تحتاج الى البيانات من اجل تحليلها لمعرفة أسبابها ونتائجها .

4- علاقة علم الاقتصاد بالرياضيات : يعتمد التحليل الاقتصادي في الكثير من الحيات على أساليب رياضية ، فمثلا عند حساب تكاليف مشروع او دخل او ربح فانه يستخدم بعض العادلات الرياضية من اجل إثبات صحة ذلك .

5- علاقة علم الاقتصاد بعلم النفس : ان علم الاقتصاد يهتم بمعرفة سلوك الأفراد فر الإنفاق والادخار والحاجات لذلك فهو يستعين بعلم النفس لكي يستطيع فهم الإنسان والتنبؤ بسلوكه كتأثير الدعاية والإعلان وتأثير الإشاعة في سلوك الفرد وما تعكسه على الحياة الاقتصادية

6- علاقة علم الاقتصاد بالمحاسبة : بسبب أسبقية علم الاقتصاد في النشأة لذلك ان المحاسبة تعتمد على الكثير من المبادئ والمعايير الاقتصادية ، بالمقابل فان الاقتصاديين يعتمدون على الكثير من البيانات والتقارير التي يعدها المحاسب في التحليل الاقتصادي على مستوى المشروع او بشكل اشمل ، كما يجب على المحاسب الجيد الإلمام بمبادئ علم الاقتصاد وذلك لان ما تمتلكه المنشأة يخضع

لقانون العرض والطلب

م/المشكلة الاقتصادية

علم الاقتصاد economics : هو علم من العلوم الاجتماعية الذي يبحث في كيفية استخدام الموارد النادرة لإنتاج سلع وخدمات لكافة أفراد المجتمع.

من خلال هذا التعريف نلاحظ فكرتين رئيسيتين هما (الندرة) في الموارد يقابلها (الرغبة او الحاجة) في انتاج سلع وخدمات فما المقصود بهذه المفردات:

- الحاجات:

هي رغبة بشرية في الحصول على سلعة او خدمة . وجميع الحاجات التي يبذل الإنسان جهد في إشباعها وتحمل تكلفة مادية تسمى حاجات اقتصادية او سلع اقتصادية ، إما الحاجات التي لا تحمل تكلفة ولا جهد وتكون مجانية ودون مقابل مثل الهواء وضوء الشمس تسمى بالسلع الحرة او الغير اقتصادية مثل الهواء

خصائص الحاجات الاقتصادية :

1-قابليتها على الاستبدال: عادة توجد لأغلب السلع سلع أخرى تحل محلها وتختلف درجة التعويض من سلعة الى آخر بالاعتماد على ضرورة السلعة .

2- قابليتها للإشباع: أي حاجة اقتصادية عند استخدامها تحقق إشباع في الرغبة في الحصول عليها

3- قابليتها للتعدد: نتيجة رغبات الإنسان المتعددة والمتزايدة عبر تطور الزمن وارتباط الحاجة بالرغبة لذلك فالحاجات متعددة أيضا.

4- الحاجات متكاملة ومترابطة: ان تكمل بعضها بعض فمثلا ان الحاجة الى السيارة يولد الحاجة الى

الوقود . أي ان الحاجة تولد حاجات أخرى .

- الندرة : وهي قلة الموارد المتوفرة لإشباع الحاجات . وجميع الموارد رغم كبرها تكون محدودة.

وتعتبر جوهر المشكلة الاقتصادية .

المشكلة الاقتصادية : وهي وجود حاجات متعددة ومتجددة وغير محدودة يقابلها ندرة الموارد اللازمة

الإشباع الحاجات .

ونتيجة ضغط الحاجة وندرة الموارد يجعل الإنسان يرتب الحاجات الأكثر أهمية ثم الأقل في إشباع

حاجاته حيث يظهر لنا مصطلح **تكلفة الفرصة البديلة** ويقصد به ان إشباع حاجة من سلعة معينه

يعني التضحية في إشباع حاجات أخرى .

وللتقليل من حدة المشكلة الاقتصادية ينبغي الإجابة على الأسئلة الاساسية

ماذا ينتج: ما نوع السلع والخدمات التي يقوم بإنتاجها

كيف ينتج: ما هي طريقة الإنتاج التي تحقق اقل كلفة

لمن ينتج: من المستفيد من أفراد المجتمع

وتختلف الاجابه عن هذه الأسئلة بحسب اختلاف النظم الاقتصادية واختلاف نظرتها الى جوهر

المشكلة الاقتصادية.

- **النظام الرأسمالي** : يؤمن بالملكية الخاصة والحرية الاقتصادية .يعتبر هذا النظام ان السبب الوحيد

للمشكلة الاقتصادية هو ندرة الموارد .وأفضل طريقة لحل هذه المشكلة من خلال نظام السوق قوى

العرض والطلب

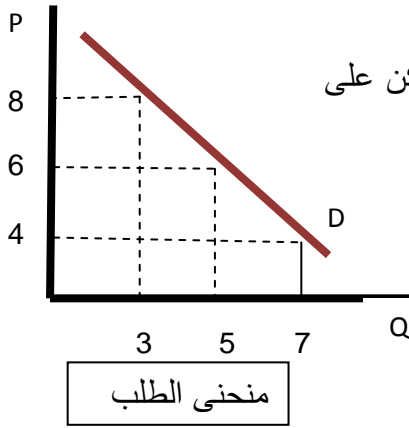
- النظام الاشتراكي: يؤمن بالملكية العامة لعوامل الإنتاج ، وتدخّل الدولة بالأمر الاقتصادي . ويعتبر سبب المشكلة الاقتصادية هي الندرة بالإضافة الى سوء العلاقة بين عوامل الإنتاج وأفضل طريقة لحل المشكلة من خلال التخطيط المركزي.
- النظام المختلط : هو جمع بين النظامين يؤمن بالتخطيط المركزي بالإضافة الى قوى السوق
- النظام الإسلامي: يعتبر الإسلام ان الإنسان خليفة الله في الأرض وعليه أعمارها. يؤمن النظام الإسلامي ان لا وجود للندرة وذلك لان الله واضع كل شئ وهو اعلم بحاجة ومقدار كل شئ لذلك يعتبر النظام الإسلامي ان المشكلة الاقتصادية ناتجة من سوء إدارة وتوزيع وتنظيم ،

م/الطلب

الطلب demand: هو كمية السلع والخدمات التي يكون لدى الأفراد الرغبة والقدرة على شرائها بأسعار معينة وزمن معين.

نلاحظ من خلال التعريف توفر شرطين رئيسيين هما الرغبة في شراء السلعة والمقدرة لشرائية ، إذ ان عدم تحقق احد الشرطين لايمكن اعتباره طلب.

قانون الطلب law of demand : وهو يعبر عن وجود علاقة عكسية بين أسعار السلع والخدمات والكمية المطلوبة مع افتراض ثبات العوامل الأخرى(الدخل ، الأذواق ، أسعار السلع الأخرى). أي ان كلما انخفض سعر السلعة زادت الكمية المطلوبة والعكس صحيح.



ان أي تغير في سعر السلعة يؤدي الى تغير في الكمية المطلوبة لكن على

نفس منحنى الطلب ، حيث نلاحظ انه عندما يكون سعر

السلعة (4) تكون الكمية المطلوبة (7) وعند ارتفاع

سعر السلعة الى (6) قلت الكمية المطلوبة الى (5) أي ان

الزيادة في سعر السلعة تقابلها انخفاض في الكمية المطلوبة . يكون منحنى الطلب سالب الميل أي

منحدر من الأعلى اليسار الى أسفل اليمين وذلك للدلالة على العلاقة العكسية بين سعر السلعة والكمية المطلوبة .

العوامل المؤثرة في الطلب:

1- سعر السلعة : توجد علاقة عكسية فكلما ارتفع سعر السلعة قلت الكمية المطلوبة والعكس صحيح

2- أسعار السلع الأخرى: هنالك نوعين من السلع هما :

أ- أسعار السلع البديلة :وهي السلع التي يمكن إحلالها محل السلع الأصلية وتحقق نفس مستوى

الإشباع ، حيث توجد علاقة طردية بين أسعار السلع البديلة والكمية المطلوبة على السلعة الأصلية .

أي ان ارتفاع أسعار السلع البديلة يؤدي الى زيادة الطلب على السلع الأصلية والعكس صحيح فمثلا

ارتفاع أسعار القهوة يؤدي الى زيادة الطلب على الشاي الذي بقى سعره ثابت فيعتبر اخص .

ب- أسعار السلع المكملة : توجد علاقة عكسية بين الكمية المطلوبة من سلعة معينة والسلع المكملة

لها فمثلا ارتفاع أسعار البنزين يؤدي الى انخفاض الطلب على السيارات.

3- مستوى الدخل : توجد علاقة طردية بين الكمية المطلوبة ومستوى الدخل، فكلما ارتفع دخل

المستهلك زاد طلبه على سلعة معينة والعكس صحيح. يوجد استثناء في هذه الحالة بالنسبة للسلع

الرديئة او المستعملة فيقل الطلب عليها كلما زاد الدخل

4- حجم السكان : توجد علاقة طردية فكلما زاد حجم السكان زادت الكمية المطلوبة

5- توقعات المستهلكين: إذا توقع الشخص ان سعر السلعة سوف يرتفع بالمستقبل سوف يزيد الطلب

عليها وخاصة إذا كانت قابلة للخرن ويحصل العكس إذا توقع انخفاض السعر بالمستقبل . أي توجد

علاقة طردية .

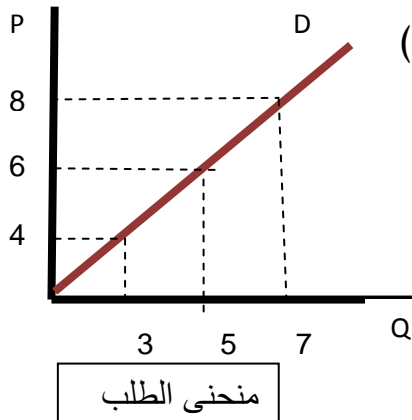
6- ذوق المستهلكين : قد يغير المستهلك تغير طلبه على سعة معينة نتيجة تغير ذوقه نتيجة لظهور سعة جديدة فمثلا انخفاض الطلب على أجهزة التلفاز نتيجة ظهور الشاشات الذكية الحديثة ، او تتغير الأذواق نتيجة الدعاية والإعلانات والإشاعات .

7- عوامل أخرى : هنالك بعض العوامل تؤدي الى زيادة الطلب على سلع معينة فمثلا الطقس حيث يزداد الطلب على أجهزة التدفئة في الشتاء .

استثناءات قانون الطلب :

1- سلع المفاخرة او المباهاة :وهي السلع التي يستخدمه الطبقة المترفة مثل المجوهرات واللوحات الفنية حيث يزداد الطلب عليها كلما زاد سعرها حتى يتيح له التفاخر بسعرها ، في هذه الحالة تكون العلاقة طردية بين سعر السلعة والكمية المطلوبة.

2- سلع الضرورية وتسمى سلع جفین : حيث ان هنالك سلع يزداد الطلب عليها كلما زاد سعرها وخاصة لدى الطبقة الفقيرة حيث تحتل هذه السلع النسبة الأهم من دخلهم مثلا(الخبز ، البطاطا ،الرز) حيث ان انخفاض سعرها يوفر مقدار من المال مما يدفعهم لشراء سلع أفضل مثلا اللحوم ، أي ان انخفاض سعر البطاطا مثلا أدى الى انخفاض الطلب على البطاطة توفير مقدار من المال لشراء سعة أفضل



كاللحوم مثلا . إما في حالة ارتفاع السلع الضرورية (البطاطة مثلا)

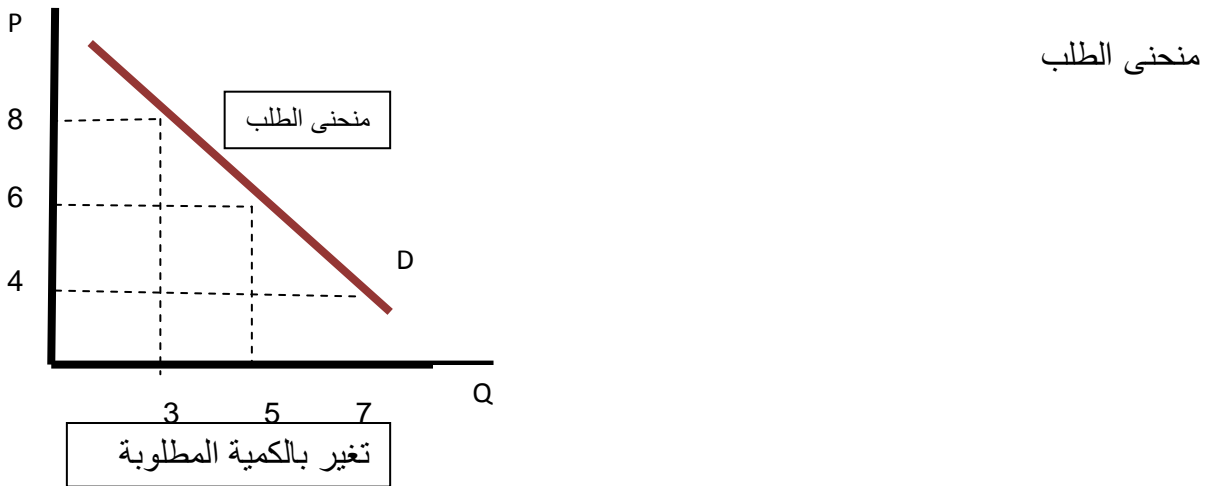
بحيث لايمكن التخلي عنها مما يؤدي الى الاستغناء عن

السلع الأخرى (اللحوم مثلا) . يكون منحني الطلب في الحاليين موجب الميل يتجه من الأسفل الى الأعلى.

التغير في الطلب والتغير بالكمية المطلوبة :

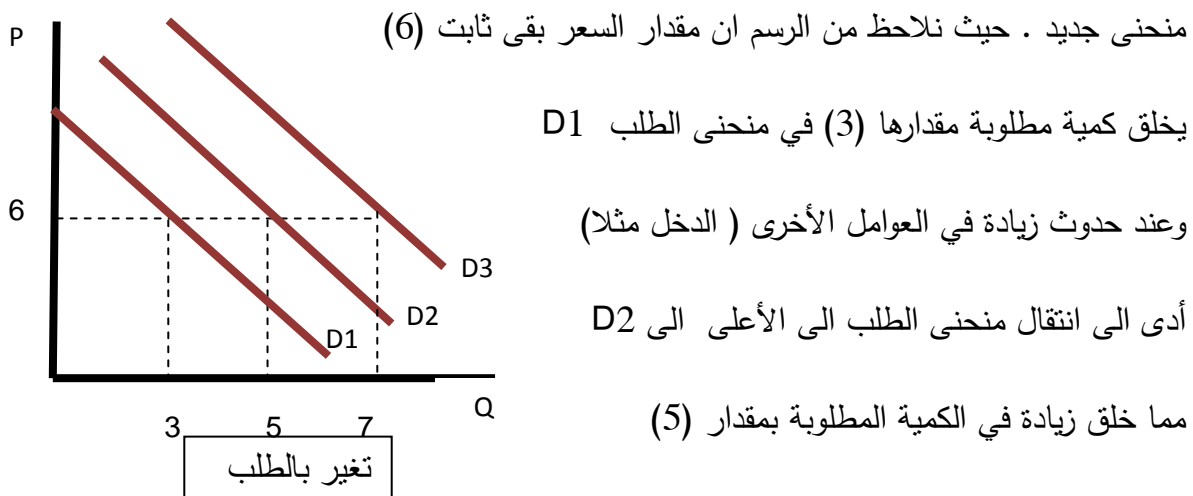
1- التغير بالكمية المطلوبة : هو أي تغير في الكمية المطلوبة الناتج عن تغير بسعر السلعة نفسها

فقط مع ثبات العوامل الأخرى (الأذواق وأسعار السلع الأخرى ، الدخل) ويكون التغير على نفس



2- التغير في الطلب : وهو التغير في احد العوامل الأخرى (الأذواق وأسعار السلع الأخرى ، الدخل)

مع بقاء سعر السلعة ثابت . حيث ان تغير احد هذه العوامل يؤدي الى انتقال منحني الطلب الى



كذلك الحال لو حصلت زيادة أخرى يؤدي الى الانتقال الى منحني جديد وكمية طلب جديدة مع ثبات سعر السلعة .

أي ان في حالة الزيادة ينتقل منحني الطلب الى اليمين وفي حالة الانخفاض ينتقل الى اليسار .

أنواع الطلب :

1- الطلب الفعال : وهو الرغبة والقدرة على شراء السلعة وهذا النوع هو المهم في قرارات السوق

2- الطلب غير الفعال: وهو الرغبة بشراء سلعة دون قدرة على شرائها وهو لا يعتمد عليه في قرارات السوق

3- طلب مشتق: وهو الطلب المشتق من الحاجة الى سلعة أخرى فمثلا ان الطلب على القطن مشتق من الطلب على المنسوجات القطنية .

4- طلب مشترك: وهو عندما تشترك سلعتان لتحقيق غاية واحدة ، أي ان طلب السلعة الأولى يؤدي الى طلب السلعة الثانية مثل السيارة والبنزين ، او الرمل والاسمنت لعمل الخرسانات

5- طلب مركب : هنالك سلع لها أكثر من استخدام فان الطلب المركب هو مجموع الاستخدامات.

م/ مرونة الطلب Elasticity of demand

وهي درجة الاستجابة الكمية المطلوبة من سلعة معينة للتغير الحاصل في سعر تلك السلعة

وتقسم مرونة الطلب الى ثلاث أقسام:

1- مرونة الطلب السعرية price elasticity of demand

2- مرونة الطلب الدخلية income elasticity of demand

3- مرونة الطلب المتقاطعة cress elasticity of demand

ويمكن التمييز بين هذه الأنواع كالتالي:

1- مرونة الطلب السعرية price elasticity of demand

وهي مدى استجابة التغير الحاصل في الكمية المطلوبة من سلعة معينة للتغير في سعر السلعة

ويمكن قياس مرونة الطلب السعرية من خلال المعادلة الآتية :

$$EP = \frac{\Delta Q}{\Delta P} * \frac{P}{Q}$$

حيث ان: EP مرونة الطلب السعرية

ΔQ التغير في الكمية المطلوبة

ΔP التغير في السعر

هنالك خمس درجات من المرونة هي :

أ- الطلب المرن : وهو حدوث تغير بسيط في سعر السلعة يؤدي الى حدوث تغير اكبر في الكمية

المطلوبة . إي ان ناتج مرونة الطلب يكون اكبر من واحد

مثال : إذا ارتفع سعر السلعة من (10) دينار الى (12) دينار مما أدى الى خفض الكمية المطلوبة

من (18) وحدة الى (9) وحده، ما هي درجة مرونة الطلب ولماذا؟

الجواب :

$$EP = \frac{\Delta Q}{\Delta P} * \frac{P}{Q}$$

$$EP = \frac{Q2-Q1}{P2-P1} * \frac{P}{Q}$$

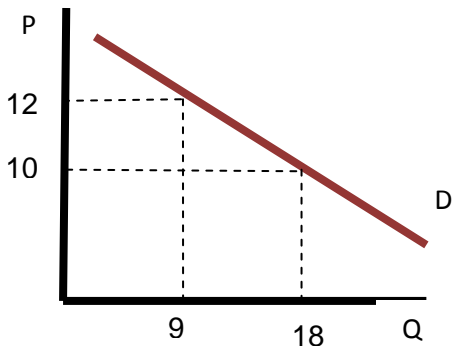
$$EP = \frac{9-18}{12-10} * \frac{10}{18}$$

$$EP = \frac{-9}{2} * \frac{10}{18}$$

وباختصار بين طرفين المعادلة

$$EP = \frac{-5}{2} = -2.5$$

ان الإشارة السالبة دليل على وجود علاقة عكسية بين الكمية المطلوبة



طلب مرن

وسعر السلعة، حيث ان مرونة الطلب السعرية دائما سالبة

إما الرقم 2.5 يعني ان الطلب على السلعة مرن اكبر من واحد

حيث نلاحظ من خلال الرسم ان التغير في الكمية المطلوبة

اكبر من التغير في السعر.

ب - طلب الغير مرن: وهو التغير في الكمية المطلوبة اقل من التغير في السعر أي ان الناتج يكون

اكبر من الصفر واقل من واحد .

مثال : إذا ارتفع سعر السلعة من (10) دينار الى (14) دينار مما أدى الى خفض الكمية المطلوبة

من (18) وحدة الى (12) وحده، ما هي درجة مرونة الطلب ولماذا؟

الجواب:

$$EP = \frac{\Delta Q}{\Delta P} * \frac{P}{Q}$$

$$EP = \frac{12-18}{14-10} * \frac{10}{18}$$

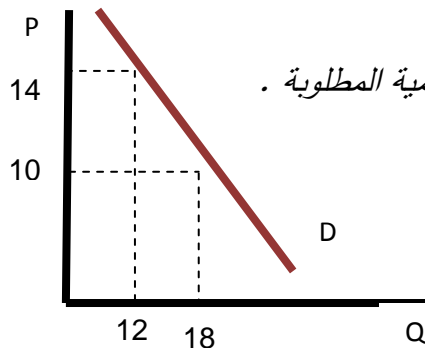
$$EP = \frac{-6}{4} * \frac{10}{18}$$

وباختصار الطرفين

$$EP = \frac{-10}{12} = -0.83$$

الطلب غير مرن لان مرونة الطلب اقل من واحد والإشارة السالبة دليل على العلاقة العكسية بين

الكمية المطلوبة وسعر السلعة.



نلاحظ بالرسم ان التغير في السعر اكبر من التغير في الكمية المطلوبة .

طلب غير مرن

ج-طلب أحادي المرونة

وهو التغير في الكمية المطلوبة يساوي التغير في السعر . أي أناتج معامل المرونة يساوي واحد.

مثال : إذا ارتفع سعر السلعة من (100) دينار الى (125) دينار مما أدى الى خفض الكمية

المطلوبة من (1000) وحدة الى (750) وحده، ما هي درجة مرونة الطلب ولماذا؟

الجواب:

$$EP = \frac{\Delta Q}{\Delta P} * \frac{P}{Q}$$

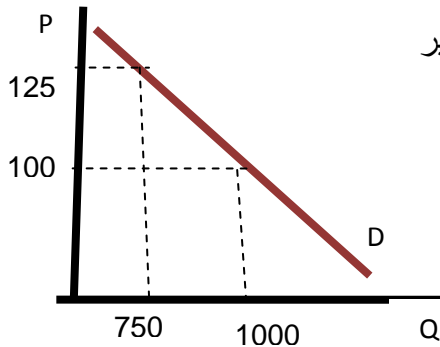
$$EP = \frac{Q2-Q1}{P2-P1} * \frac{P}{Q}$$

$$EP = \frac{750-1000}{125-100} * \frac{100}{1000}$$

$$EP = \frac{-250}{25} * \frac{100}{1000} \text{ وباختصار الطرفين}$$

$$EP = \frac{-4}{4} = -1$$

طلب أحادي المرونة لان معامل المرونة يساوي واحد

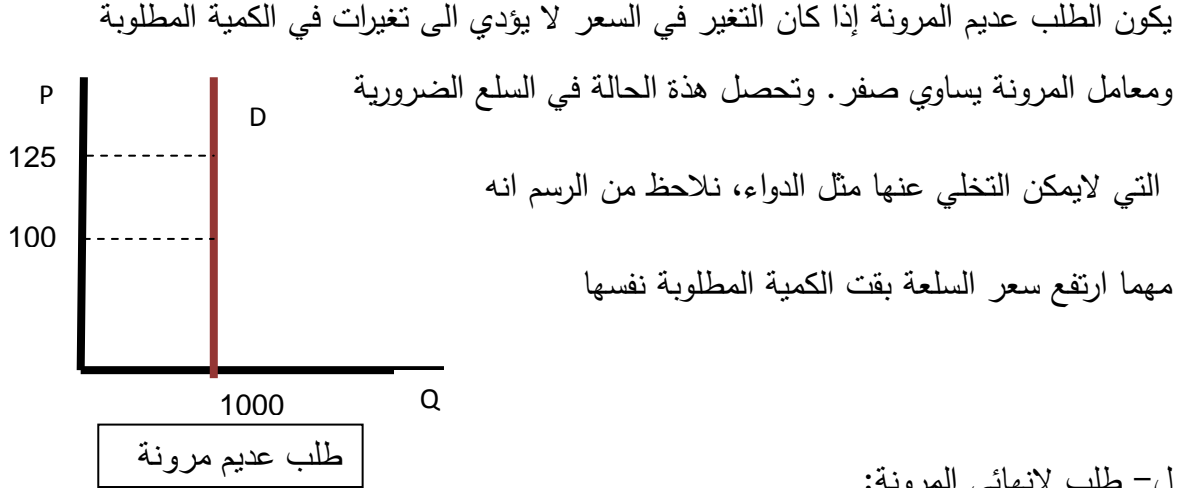


حيث نلاحظ من الرسم ان مقدار التغير في السعر يساوي التغير

في الكمية المطلوبة .

طلب أحادي المرونة

د- طلب عديم المرونة:



ل- طلب لانهايي المرونة:

يكون لانهايي المرونة إذا حدث تغير بسيط في سعر السلعة يؤدي الى تغيرات لانهاية في الكمية المطلوبة ويكون معامل المرونة مالانهاية ∞ ويحدث هذا في السلعة الكمالية التي يمكن الاستغناء عنها بسهولة

العوامل المؤثرة في مرونة الطلب السعرية :

- 1- عدد البدائل المتوفرة: كلما توفرت للسلعة بدائل زادت مرونة الطلب ، وذلك لان ارتفاع أسعار السلع الأصلية تدفع المستهلكين لطلب السلع البديلة
- 2- أهمية السلعة : كلما كانت السلعة ضرورية تقل مرونتها وذلك لصعوبة الاستغناء عنها . وتزداد المرونة في السلع الكمالية التي من السهولة التخلي عنها.
- 3- نسبة الإنفاق على السلعة من ميزانية المستهلك : كلما كانت النسبة قليلة قلت مرونة الطلب لأنها لا تشكل أهمية للمستهلك وبالعكس إذا كانت نسبة الإنفاق كبيرة يكون الطلب عليها مرن

4- الزمن: كلما طالت المدة الزمنية من المحتمل أن تتحول مرونة الطلب على السلعة من غير مرنة الى المرنة نتيجة توفر سلع بديل خلال مدة من الزمن .

2- مرونة الطلب الدخلية income elasticity of demand

وهي مدى استجابة التغير الحاصل في الكمية المطلوبة من سلعة معينة للتغير في دخل المستهلك . ويمكن قياس مرونة الطلب السعرية من خلال المعادلة الآتية:

مرونة الطلب الدخلية = $\frac{\text{التغير النسبي في الكمية المطلوبة من السلعة}}{\text{التغير النسبي في سعر السلعة}}$

$$EY = \frac{\Delta Q}{\Delta Y} * \frac{Y}{Q}$$

التغير النسبي في سعر السلعة

$$EY = \frac{Q2-Q1}{Y2-Y1} * \frac{Y}{Q}$$

حيث ان : $EY =$ مرونة الطلب الدخلية

$Q =$ الكمية المطلوبة

$Y =$ الدخل

مرونة الطلب الدخلية دائما تكون موجبه للدالة على العلاقة الطردية بين الدخل والكمية المطلوبة إلا في استثناء واحد هو في حالة السلع الرديئة (المستعملة او الغير أصلية) التي تكون الإشارة سالبة دليل على العلاقة العكسية حيث ان كلما زاد الدخل يقل الطلب على السلع الرديئة والتوجه نحو السلع الجيدة . حيث ان درجة مرونة الطلب إذا كانت اكبر من واحد يعني ان السلع كمالية وإذا كانت تساوي واحد او اقل من واحد يعني سلع ضرورية ، وإذا كانت سالبة يعني سلع رديئة .

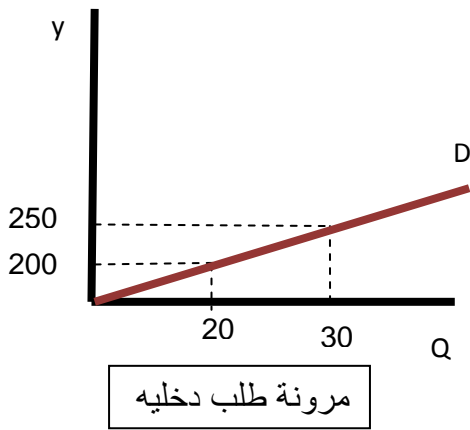
مثال : إذا أرتفع دخل شخص ما من 200 دينار إلى 250 دينار وأدى ذلك إلى زيادة الكمية المطلوبة من سلعة ما من 20 وحدة إلى 30 وحدة. جد مرونة الطلب الدخلية؟ ثم بين نوع السلعة ، مع الرسم.

$$EY = \frac{Q2-Q1}{Y2-Y1} * \frac{Y}{Q}$$

$$EY = \frac{30-20}{250-200} * \frac{200}{20}$$

$$EY = \frac{10}{50} * \frac{200}{20} \text{ وباختصار الطرفين}$$

$$EY = \frac{4}{2} = 2 \text{ طلب مرن لان درجة مرونة الطلب اكبر من واحد نوع السلعة سلعة}$$



كالمالية لان الإشارة موجبة واكبر من واحد

مثال : إذا أرتفع دخل شخص ما من 200 دينار إلى 400 دينار وأدى ذلك إلى زيادة الكمية المطلوبة من سلعة ما من 20 وحدة إلى 40 وحدة. جد مرونة الطلب الدخلية ؟ ثم بين نوع السلعة ، مع الرسم.

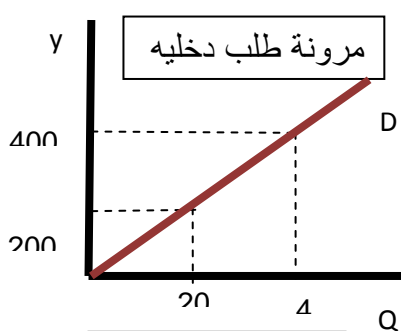
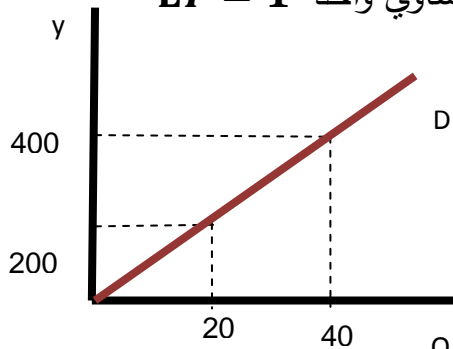
$$EY = \frac{Q2-Q1}{Y2-Y1} * \frac{Y}{Q}$$

$$EY = \frac{40-20}{400-200} * \frac{200}{20}$$

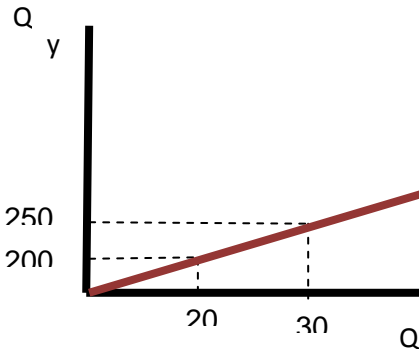
$$EY = \frac{20}{200} * \frac{200}{20} \text{ وباختصار الطرفين}$$

طلب متكافئ (أحادي) المرونة لان درجة مرونة الطلب تساوي واحد $EY = 1$

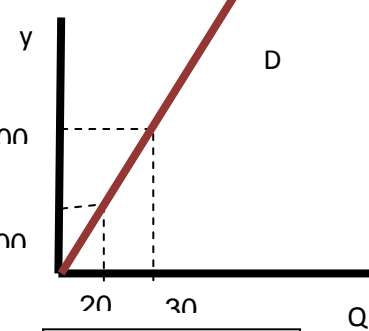
نوع السلعة سلعة ضرورية .



مرونة طلب دخليه
متكافئ المرونة



مرونة طلب دخليه
مرنه



مرونة طلب دخليه
غير مرن

3- مرونة الطلب المتقاطعة cross elasticity of demand : ان الكمية المطلوبة من سلعه ما لا

تتأثر فقط بسعر السلعة نفسها او بدخل المستهلك ، بل قد تتأثر أيضا بأسعار السلع الأخرى (سواء

كانت تلك السلع مكمله او بديله) ، لذا فان لابد من قياس درجة استجابة الكمية المطلوبة من سلعه ما

الى التغيرات التي تحصل في أسعار السلع الأخرى البديلة او المكمله وهذا ما يطلق عليها (بمرونة

الطلب السعرية المتقاطعة) أي هي درجة استجابة التغيير الكمية المطلوبة من سلعة ما الى التغيير

في سعر السلعة البديلة او المكمله لها. ويمكن قياس مرونة الطلب المتقاطعة من خلال المعادلة

الآتية:

التغير النسبي في الكمية المطلوبة من السلعة

= مرونة الطلب المتقاطعة

التغير النسبي في سعر السلعة الأخرى

$$EY = \frac{\Delta Qx}{\Delta py} * \frac{py}{Qx}$$

$$EY = \frac{Qx2 - Qx1}{py2 - py1} * \frac{Y1}{Q1}$$

درجة معامل المرونة إذا كانت موجبة يدل على ان السلعتين بديلتين إما إذا كانت سالبة تدل على ان السلعتين مكملتين إما إذا كانت صفر دليل على عدم وجود علاقة بين السلعتين

أهمية المرونة بشكل عام :

- 1 - تلعب مرونة الطلب السعرية دورا مهما في زيادة أو خفض الإيرادات .
- 2 - تؤثر مرونة الطلب في مقدار العبء الضريبي الذي يتحمل كل من المنتج والمستهلك
- 3 - تلعب مرونة الطلب دورا هاما في مدى قدرة المنشأة الاحتكارية على ممارسة سياسة التمييز السعري أو الاحتكاري
- 4 - للمرونة أهمية في التفريق بين السلع الضرورية والكمالية ، والسلع البديلة والمكملة